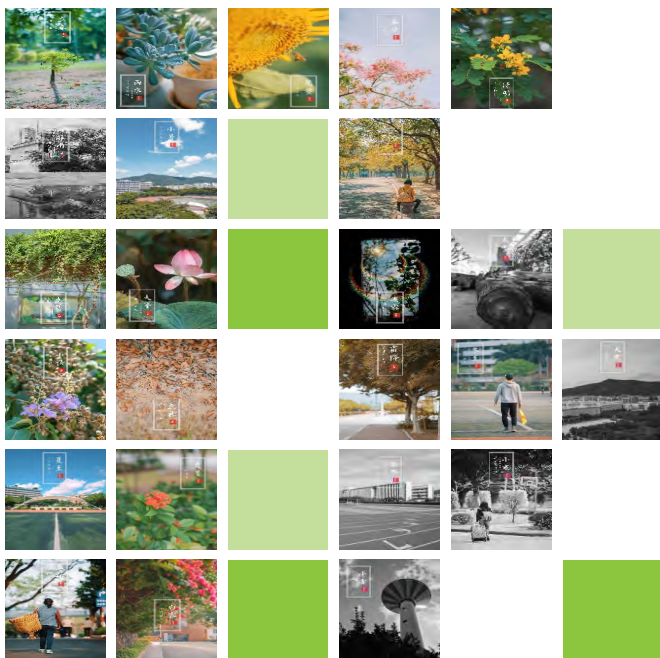




广东金融学院  
Guangdong University of Finance

# 普通本科招生简章

GUANGDONG UNIVERSITY OF  
**FINANCE**



BROCHURES FOR THE UNDERGRADUATE  
ENROLLMENT 2018



广东金融学院  
Guangdong University of Finance

[ 2018 年普通本科  
招生简章 ]

融通天下

# CONTENTS

## 目录



广东金融学院简介 / 01

广东金融学院 2018 年普通本科  
招生章程 / 05

广东金融学院 2018 年普通本科  
招生政策及报考咨询热点问答 / 11

广东金融学院 2018 年广东省本科  
招生计划 / 17

广东金融学院 2017 年各专业录取  
情况统计表 - 广东省 / 20

广东金融学院 2017 年普通本科  
招生录取分数一览表 / 23

广东金融学院 2018 年普通本科  
分省分专业招生计划 / 26

广东金融学院 2018 年招生  
专业介绍 / 29

广东金融学院校歌 / 73

广东金融学院校训 / 74



# 【广东金融学院简介】

## 【学校概况】

广东金融学院是一所省属公办普通本科院校，是华南地区唯一的金融类高校。学校由中国人民银行创办于1950年，是一所具有“央行基因”的院校。2004年，经教育部批准，学校从“专科”升格为“本科”，招收第一批本科生；2012年，招收第一批金融专业硕士研究生；2012年，招收第一批港澳台生；2014年，招收第一批留学生；2016年，与英国诺丁汉大学、宁波—诺丁汉大学合作，联合招收博士研究生。2018年普通本科招生计划5800人，面向全国31个省（自治区、直辖市）招生。

学校秉承“明德、敏学、笃行、致远”的校训，弘扬“励学乐教、求实拓新”的精神，坚持“金融为根、育人为本、应用为先、创新为范”的办学理念，依托行业，立足广东，面向全国，以经济社会需求为导向，培养富有创新精神和责任感的高水平财经类应用型人才。建校68年来，学校为社会培养输送了20多万名各类人才，被誉为“华南金融人才摇篮”和“南粤金融黄埔军校”，被社会评价为“人才培养有人气、应用研究接地气、金融行业有名气”。

学校现有广州校本部和肇庆校区，总占地面积近900亩。广州校本部位于天河龙洞，肇庆校区位于七星湖畔。

学校设有18个学院（校区、部），现有本科专业44个，涵盖经济学、管理学、法学、文学、理学、工学6个学科门类，形成了以经济学、管理学、法学为主干，以文学、理学、工学为支撑的大金融学科格局。金融学、应用经济学、工商管理 and 经济法学是广东省重点学科，金融学是教育部特色专业。开办了全国首批、广东首个互联网金融专业和广东首个精算学专业，拥有同类高校中最为齐全的金融类专业体系。金融学科实验教学示范中心是国家级实验教学示范中心，金融学科虚拟仿真实验中心是国家级虚拟仿真实验中心，浦发银行广州分行实践教学基地是国家级大学生校外实践教学基地。同时拥

有一大批省级精品课程、省级人才培养模式创新实验区、省级应用型人才示范基地、省级协同育人平台和省级教学科研团队。

学校现有全日制普通本科生近 2.3 万人，全日制专业硕士研究生 120 多人，外国留学生 160 多人，成人教育本专科生近 2.4 万人。教职工 1200 多人，其中专任教师近千人。还在学界、业界和政界聘请了一批兼职（名誉）教授。

学校坚持开放办学，加强校际、校政和校企协同合作。学校与美国西阿拉巴马大学、英国西英格兰大学、澳大利亚西澳大学等 40 多所国（境）外知名高校合作，联合培养本科生和研究生。与英国诺丁汉大学合作成立“广东—诺丁汉高级金融研究院”，开展高端金融人才培养、高端金融研究、高端智库建设；与中国人民银行金融研究所、广东省金融办、中国人民银行广州分行等机构合作，共同举办高端论坛，合作编制发布金融创新白皮书，组建金融智库联盟；与梅州、揭阳、汕尾、肇庆、汕头、广东金融高新区、佛山南海等地方政府在政策咨询、人才交流等方面开展广泛合作；与广晟集团、中国农业银行广东省分行、广州日报集团等知名企业在人才培养、科学研究等领域实施全面合作。

学校着力提升科学研究和社会服务能力。近年先后建成广东省省级培育建设协同创新发展中心（广东特色金融建设协同创新发展中心）、广东省重点培育智库（华南创新金融研究院）、广东省普通高校人文社会科学重点研究基地（区域金融政策研究中心）、广东省创新团队（区域金融政策研究团队）和广东省政策咨询决策基地（广东省科技金融研究中心）等重大科研平台；形成了“中国金融论坛—广金·千灯湖金融峰会”、“中国科技金融高峰论坛”、“华南信用管理论坛”、“中国·南方金融法治论坛”等四大论坛体系；主持或参与完成省内多个地市“十二五”和“十三五”金融发展、信用体系发展规划编制，多份研究报告得到汪洋、胡春华、任学锋、陈云贤、陈建华等领导批示，相关政策建议被多地政府采纳；学报《金融经济研究》入选人大复印报刊资料重要转载来源期刊目录，成为 CSSCI、北大中文核心、社科院人文核心等三大权威索引期刊。

学校已入选广东省首批普通本科高校向应用型转型试点高校。学校正在按照《建设高水平应用型行业特色金融品牌大学实施方案（2016 年—2020 年）》提出的时间表和路线图，积极向应用型大学转型。

学校将发展目标确立为“建设国内知名的应用型金融品牌大学，成为广东金融强省建设的支撑者、区域金融事业发展的引领者和国家金融高端教育的示范者”，力争建成“广东金融大学”。



## 【收费标准】

学校按广东省教育厅、广东省发展和改革委员会核定的收费标准收取学费和住宿费等费用。

学费收费标准：

计算机科学与技术、软件工程、数学与应用数学、信息与计算科学、应用统计学、英语、商务英语、翻译及应用心理学等九个本科专业每人 5710 元 / 学年，其余本科专业每人 5050 元 / 学年。

住宿费收费标准：每人每年 750—1900 元。

2+2 国际班学生在我校学习（第一、二学年）和保留学籍（第三、四学年）期间，须缴纳 20200 元的学费和 58280 元的培训费（含出国语言强化培训费、托福或雅思培训费、双语授课费、合作大学教师来校授课和讲座费、合作大学申请和签证指导费等费用），合计 78480 元。该费用分 3 次缴纳：第一、二学年开学时分别缴纳 26740 元的费用，第二学年结束时缴纳 25000 元的费用。在合作大学学习期间（后两学年）的学费由合作院校按其国际生收费标准收取，学费和住宿费每年合计约人民币 10 万 ~ 25 万元（按各合作大学具体收费标准而定）。

2+2 中澳班学生在我校学习（第一、二学年）和保留学籍（第三、四学年）期间，须缴纳 20200 元的学费和 39800 元的培训费（含出国语言强化培训费、托福或雅思培训费、双语授课费、合作大学教师来校授课和讲座费等费用），合计 60000 元，第一、二学年开学时分 2 次缴纳，每次缴纳 30000 元。西澳大学学习费用由西澳大学按其国际生收费标准收取，学费和住宿费每年合计约 25—30 万元左右（实际费用以西澳大学公布的费用为准）。澳中国际文化交流协会收取 20600 元的项目管理与服务费，在学生第一学年入学时缴纳；另收取回国保证金人民币 20,000 元并在学生回国返校后全额无息退回（学生获得赴西澳大学对接学习所需的澳大利亚签证后收取）。

3+X 国际班学生在我校学习（第一、二、三学年）和保留学籍（第四学年）期间，须缴纳 20200 元的学费和 87420 元的培训费（含出国语言强化培训费、托福或雅思培训费、双语授课费、合作大学教师来校授课和讲座费等费用），合计 107620 元。该费用分 3 次缴纳：第一、二学年开学时分别缴纳 35000 元的费用，第三学年开学时缴纳 37620 元的费用。在合作大学学习期间（后两学年）的学费由合作院校按其国际生收费标准收取，学费和住宿费每年合计

约人民币 10 万 ~ 25 万元（按各合作大学具体收费标准而定）。

## 【奖励及资助】

设立了形式多样的奖学金

- 1、国家奖学金
- 2、国家励志奖学金
- 3、专业奖学金（百佳学习标兵）
- 4、自强自立奖学金（百佳自强自立之星）
- 5、优秀三好学生
- 6、三好学生
- 7、新生奖学金
- 8、各类竞赛奖
- 9、科研创新奖励金
- 10、优秀毕业生
- 11、境内硕士考研奖励金

建立了较完善的资助体系

- 1、国家助学贷款
- 2、国家助学金
- 3、新生助学金
- 4、临时困难补助
- 5、勤工助学



## 【招生联系方式】

地 址：广东省广州市天河区龙洞迎福路 527 号

邮 编：510521

联系电话：020-37215393

传 真：020-37216086

电子邮箱：zsgduf@163.com

学校网址：<http://www.gduf.edu.cn>

学校招生网：<http://zs.gduf.edu.cn>

# 广东金融学院 2018 年 普通本科招生章程

## 第一章 总 则

**第一条** 为保证学校普通高校招生工作的顺利进行，切实维护学校和考生的合法权益，根据《中华人民共和国教育法》、《中华人民共和国高等教育法》和《国务院关于深化考试招生制度改革的实施意见》（国发〔2014〕35号）、教育部关于做好2018年普通高校招生工作的有关精神及广东省招生考试相关文件规定并结合学校实际情况，特制定本章程。

**第二条** 学校招生工作遵循“公平竞争、公正选拔、公开程序，德智体全面考核、综合评价、择优录取”的原则，并接受纪检监察部门、考生、家长以及社会各界的监督。

## 第二章 学校概况

**第三条** 院校名称：广东金融学院

**第四条** 院校国标代码：11540

**第五条** 学校地址：

校本部：广州市天河区龙洞迎福路527号，邮政编码：510521

肇庆校区：广东省肇庆市星湖石牌，邮政编码：526040

**第六条** 办学层次：本科

**第七条** 办学性质：公办普通高等学校

**第八条** 办学类型：全日制

**第九条** 学校业务主管部门：广东省教育厅

**第十条** 毕业颁证：按国家招生管理规定录取并取得我校正式学籍的学生，在允许的修业期限内获得规定的学分，《国家学生体质健康标准（2014年修订）》测试的成绩达到50分（含）以上，达到毕业生基本要求时，准予毕业并颁发广东金融学院毕业证书，证书种类：全日制普通高等学校毕业证书；对符合学士学位授予条件的本科毕业生，授予学士学位并颁发学位证书。





◀ 我校与清远市政府共建清远校区签约仪式

### 第三章 组织机构及职责

**第十一条** 学校设立由学校领导和相关职能部门负责人、学校教师、学生及校友代表组成的招生委员会，全面负责贯彻执行教育部和有关省（自治区、直辖市）招生委员会的有关招生工作政策，负责制定招生章程、招生规定和实施细则、确定招生规模和调整学科招生计划，领导、监督招生工作的具体实施，协调处理招生工作中的重大事项。

**第十二条** 招生与就业工作处为学校招生委员会的执行机构，其主要职责是根据学校的招生规定和实施细则，编制招生计划，组织招生宣传和录取工作，处理普通全日制本科招生的日常事务。

**第十三条** 在录取工作开始前，学校成立由学校领导和相关职能部门负责人组成招生录取工作领导小组，领导招生录取工作的具体实施和协调处理录取工作中的重大事项；学校成立由学校领导和纪检监察部门负责人组成的招生监督工作领导小组，对招生工作实施监督。在录取期间成立信访组，安排专人负责考生的信访、申诉、投诉处理工作。

### 第四章 招生计划

**第十四条** 学校分专业招生计划及有关要求详见生源省公布的专业目录。

**第十五条** 在广东省录取中，我校在本科批次录取；在外省录取中，我校在本科批次录取（只设本科和专科批次的省份）或二本批次第一类（设一本、二本批次的省份）录取。

**第十六条** 学校预留计划不超过招生计划总数的1%。预留计划主要用于

解决本科平行志愿投档各地统考上线生源的不平衡，以及录取进档后各专业志愿不能满足且服从专业调剂的考生。

## 第五章 录取规则

**第十七条** 执行教育部规定的“学校负责，招办监督”的录取体制，招生录取严格遵守教育部、省招生办公室的有关政策和规定，以考生高考成绩为基本依据，本着公平、公正、公开的原则，综合衡量德智体美，择优录取。

**第十八条** 在省招生委员会划定的录取最低控制分数线上，在保证完成招生计划的前提下，制定具体录取标准，按照文科类、理科类分类录取。

**第十九条** 在广东省文科类、理科类本科招生实行平行志愿，投档比例为100%–105%。在外省本科录取中，实行平行志愿投档模式的省份投档比例为100%，实行传统志愿投档模式的省份投档比例一般不超过120%。

**第二十条** 在思想政治品德考核和身体健康状况检查合格、统考成绩达到同批录取控制分数线，符合我校投档要求的情况下，我校依据考生志愿，从高分到低分顺序择优录取。

**第二十一条** 专业录取规则：我校实行“分数优先、遵循志愿”的录取办法，凡出档给我校的考生，从高分到低分分别按专业志愿排序录取。即按考生分



▲ 春日的教学大楼

数高低，若第一专业志愿计划已录满，就安排第二专业志愿录取，以此类推。高考总分相同时，如有高考成绩排名，按高考总分排位前者优先录取；如无高考成绩排名，则按单科顺序及分数从高到低择优录取。单科成绩的排序如下：文科类为语文、文科综合、数学、外语；理科类为数学、理科综合、语文、外语。在内蒙古自治区录取原则实行“招生计划 1:1 范围内按专业志愿排队录取”的原则。

**第二十二条** 考生所有专业志愿都未被录取时，若服从专业调剂，则根据考生投档总分，调剂到招生计划有空额的专业录取，否则，作退档处理。

**第二十三条** 外语语种要求：语种不限。我校公共外语教学为英语语种，请非英语语种考生慎重报考。

**第二十四条** 在广东省，报考我校文科类、理科类本科层次的广东省高中毕业生，三门学业水平考试均须获得等级成绩，且至少有两门达到 C 级及其以上等级。

当考生考试成绩（或排序）相同时，综合素质评价及学业水平考试成绩优秀的考生可优先录取。

**第二十五条** 有关加分或照顾录取政策，在各省份执行各省招生办公布的加分项目及分值。加分分值适用于投档及专业分档。

**第二十六条** 我校在上海、浙江的选考科目要求按照（提前）公布的选科要求执行，在一市一省的录取原则按照在上海、浙江公布的方案及有关办法执行。

**第二十七条** 我校在江苏省的专业录取原则按照先分数后等级的录取办法执行，即对所有进档考生按投档分排序，结合考生的学业水平测试等级和专业志愿等指标，决定考生所录取专业。进档考生投档分相同时，按选测科目等级高低（从高到低依次为 A+A+→A+A→AA→A+B+→A+B→AB+→AB→B+B+→B+B→BB）的顺序择优录取，若选测科目等级仍相同，则按语文、数学两门科目分数与附加题分数之和从高到低进行排序，如仍相同，则文科类考生再依次按语文（不含附加分）、数学、外语分数从高到低进行排序录取，理科类考生再依次按数学（不含附加分）、语文、外语分数从高到低进行排序录取。

## 第六章 录取体检标准

**第二十八条** 学校录取考生的体检标准按照教育部、国家卫生和计划生育

委员会、中国残疾人联合会颁布的《普通高等学校招生体检工作指导意见》(教学〔2003〕3号)和《教育部办公厅 卫生部办公厅关于普通高等学校招生学生入学身体检查取消乙肝项目检测有关问题的通知》(教学厅〔2010〕2号)的有关规定执行。

**第二十九条** 新生入学后,学校以教育部、国家卫生和计划生育委员会、中国残疾人联合会制定的《普通高等学校招生体检工作指导意见》(教学〔2003〕3号)、《教育部办公厅 卫生部办公厅关于普通高等学校招生学生入学身体检查取消乙肝项目检测有关问题的通知》(教学厅〔2010〕2号)为依据,对新生进行身体健康状况复查,对经复查不符合体检要求的,取消入学资格。

## 第七章 收费标准

**第三十条** 学生学费和住宿费的收费标准按照广东省发展和改革委员会、广东省教育厅、广东省财政厅有关文件执行。

学费标准:计算机科学与技术、软件工程、应用心理学、数学与应用数学、信息与计算科学、应用统计学、英语、翻译及商务英语等九个本科专业每人5710元/学年,其余本科专业每人5050元/学年。

住宿费收费标准:每人每年750-1900元。

“2+2”中外学分互认国际班项目学生在我校学习(第1、2学年)和保留学籍(第3、4学年)期间,按照广东省教育厅、广东省发展和改革委员会批准或备案的收费标准,应缴纳20200元的学费(每学年5050元)和58280元的培训费(含出国语言强化培训费、托福或雅思培训费、出国前期课程培训费、合作院校专家讲座课程培训费等),合计78480元,在第1、2学年开学时两次缴纳,每学年缴纳39240元;第3、4学年的学费由国外合作院校按照其国际生的收费标准收取。

“2+2”中澳创新实验班项目学生在我校学习(第1、2学年)和保留学籍(第3、4学年)期间,应缴纳80600元的学费和培训费用,其中我校收取学费和培训费60000元,在第1、2学年开学时两次缴纳,每次缴纳30000元;澳中国际文化交流协会收取20600元的项目培训费,在学生第1学年入学时缴纳;第3、4学年的学费由西澳大学按照其国际生的收费标准收取。

## 第八章 资助学生政策

**第三十一条** 国家助学贷款、奖学金、助学金等助学措施按照教育部、广

广东省教育厅和我校相关规定执行。

## 第九章 招生工作的咨询、监督与申诉

### 第三十二条 招生工作的监督与申诉

接受纪律监督与申诉的联系部门：广东金融学院监察处

联系人：李老师

监督电话：020-37216629

传真：020-37216666

电子邮箱：jw@gduf.edu.cn

### 第三十三条 招生咨询及联系方式

咨询电话：020-37215393

传真：020-37216086

电子邮箱：zsgduf@163.com

学校网址：<http://www.gduf.edu.cn>

招生网址：<http://zs.gduf.edu.cn>

## 第十章 附 则

**第三十四条** 本章程由广东金融学院经校长办公会议讨论审查通过，适用于广东金融学院2018年普通本科招生工作，自公布之日起施行。

**第三十五条** 本章程由广东金融学院委托广东金融学院招生与就业工作处解释。本章程若与国家或省的政策、规定不一致，以国家和省的政策、规定为准。



▲ 实验教学中心大楼





## 广东金融学院 2018 年普通本科 招生政策及报考咨询热点问答

**问：贵校 2018 年的招生计划和专业与去年是否有变化？近年来年在广东省的出档分数线及最低录取排名如何？**

**答：**我校 2018 年招生计划 5800 人，计划数与去年持平。今年共设置 49 个招生专业（含国际教育学院 2+2 国际班、2+2 中澳班、3+X 国际班），其中今年新增加金融学（3+X 国际班）、会计学（3+X 国际班）两个中外联合培养学分互认项目，旨在培养更多从事国际金融和公司理财业务工作的复合型、外向型高级专门人才，满足粤港澳大湾区特别是广州市建设国家中心城市和建立国际金融、世界商贸、现代服务中心的人才需求。

我校近年来在广东省的出档分数线及最低录取排名如下表：

广东金融学院 2013—2017 年招生录取情况统计表（广东省）

年度	广东一本分数线		广东二本分数线		我校广东出档分数线		我校广东出档最低排名	
	文科	理科	文科	理科	文科	理科	文科	理科
2017	520	485	418	360	511	478	21523	71430
2016	514	508	417	402	504	498	22191	69845
2015	573	577	524	519	558	570	24092	58105
2014	579	560	534	504	561	548	24494	55184
2013	594	574	546	516	574	556	22551	54673

**问：贵校今年本科招生的调档比例及录取规则是否有变化？**

**答：**我校今年本科招生的调档比例及录取规则与去年保持一致。

**调档比例：**

在广东省文科类、理科类本科招生实行平行志愿，投档比例为 100%—105%。在外省本科录取中，实行平行志愿投档模式的省份投档比例为



100%，实行传统志愿投档模式的省份投档比例一般不超过 120%。

### 专业录取规则：

实行“分数优先、遵循志愿”的录取办法，凡出档给我校的考生，从高分到低分分别按专业志愿排序录取。即按考生分数高低，若第一专业志愿计划已录满，就安排第二专业志愿录取，以此类推。高考总分相同时，如有高考成绩排名，按高考总分排位前者优先录取；如无高考成绩排名，则按单科顺序及分数从高到低择优录取。单科成绩的排序如下：文科类为语文、文科综合、数学、外语；理科类为数学、理科综合、语文、外语。

在内蒙古自治区、上海市、浙江省及江苏省的录取规则略有不同，详见我校 2018 年普通本科招生章程。

### 问：如果在贵校录取不到心仪的专业是否可以转专业或辅修双专业？

答：为鼓励学生个性发展，尊重学生学习兴趣，激发学生学习的主动性和积极性，同时促进我校人才培养工作更好地适应社会发展需要，制定转专业的相关政策，学生可根据学校每年的转专业招生计划和专业条件，结合自身发展需要，申请转专业。

为适应社会、经济、科技、文化发展对跨学科跨专业复合型人才的需求，调动学生的学习积极性，拓宽学生的知识面，增强适应能力，我校实行本科学士学位和辅修专业制度，学生在校期间可根据自身实际情况选报辅修学位和辅修专业课程，具体内容请查询我校网站。



▲ 我校举办中国金融论坛——第三届广金·千灯湖金融峰会

### 问：贵校是否有开设创新实验班？

**答：**我校面向 2018 级新生（国际教育学院新生除外）开设以下两种类别的创新实验班：金融学 CFA 实验班和会计学 ACCA（国际注册会计师）方向实验班，这两种类别的创新实验班均实行校内二次选拔，新生报到入学后可根据自身专业兴趣、外语水平和家庭经济情况，选报其中一种创新实验班，详情届时请登录我校招生网站查阅创新实验班招生简章。

### 问：贵校毕业生就业前景和就业质量如何？

**答：**作为华南地区金融人才培养的摇篮，我校就业以市场需求为导向，以创新人才培养模式为着力点，依托行业形成“期期有专场，月月有市场，周周有招聘，天天有面试”的校园招聘特色，我校培养出来的学生，被金融机构等用人单位誉为“好用、顶用、耐用”的“三用”人才，因此，“要招人，广金是第一站”已成为银行等金融机构的共识。近年来，我校毕业生的就业率均在 97% 以上，是广东省毕业生就业率较高的高校之一。

我校毕业生就业率和就业质量保持稳中向好，每年毕业生总体就业率均高于全省平均水平，学生整体就业质量好，社会评价高。目前我校毕业生就业（去向）主要集中在金融机构，就业区域主要集中在以广州、深圳为主的珠江三角洲地区。

### 问：贵校毕业生考研或出国留学情况如何？

**答：**我校每年均有毕业生考研进入中山大学、西南财经大学、暨南大学、美国西阿拉巴马州立大学等国内外知名大学进行深造。往年毕业生中不乏有考上北京大学、中国人民大学、中国科学技术大学、复旦大学、美国哥伦比亚大学、美国约翰霍普金斯大学等国内外名校者。



国际教育学院采取与国际接轨的教学模式，引进国外知名学校优质的教学资源、先进的课程体系和经典的原版教材，建立严格的教学质量保障机制和监控体系，通过举办国际交流项目和中外合作办学项目，为立志出国留学的莘莘学子提供全面、规范、经济、稳妥的国际化教育。

国际教育学院与澳大利亚的蒙纳士大学、西澳大学，西英格兰大学，美国的特拉华大学、辛辛那提大学、西阿拉巴马大学、加拿大的圣玛丽大学等10余所大学签署合作协议，开展国际教育项目合作与学术交流。通过选择商科类金融学、会计学、国际经济与贸易、市场营销等热门专业，实行“2+2”、“3+1”、“3+2”等中外校际联合培养模式，采取与合作院校互认课程、互认学分、互授或联授学位等方式，为广大学生提供国际化课程学习、进修、实习和专业深造的机会，以培养国际化人才，满足华南地区特别是广州市建设国家中心城市和建立国际金融、世界商贸、现代服务中心的人才需求。

至今为止，国际教育学院已有六届毕业生顺利完成学业，其中70%以上的毕业生进入美国常青藤盟校、英国罗素集团、澳大利亚八校集团等名校联盟的成员名校读研深造；选择就业的毕业生可以进入欧洲开发银行、美国银行、四大会计师事务和国内银行、证券公司、投资公司等金融行业工作，就业率达100%。此外，5名毕业生获全额奖学金攻读美、英名校博士学位，其中2名毕业生以本科生身份直接获得美国名校博士全额奖学金录取。

### 问：报考贵校应该怎样填报志愿？

**答：**实行平行院校志愿投档的省份，考生应尽量在院校志愿组中较前的位置进行填报我校。实行志愿优先投档的省份，考生应尽量第一志愿填报我校。从近几年录取情况来看，我校录取的考生基本上都是第一志愿填报。在填报我校的专业志愿时，考生可参考我校往年各专业的录取分数（见各省招办下发的《考生指南》或在我校招生网上查询），注意专业冷热搭配，填专业志愿服从分配会增加被录取的机会。

今年，广东省将原一本、二本合并成一个“本科批次”，共设15个平行的院校志愿，填报难度较往年有所加大，考生可根据往年我校的录取分数及排名，结合自己的高考排名进行填报，按照“冲一冲、稳一稳、保一保”的策略填报我校志愿。

在填报专业方面，今年广东省新增一个“不服从调剂专业志愿”的栏目，考生填写该专业时需特别慎重，除非考生实在万般不愿意就读该专业，否则建议不要随意填写“不服从调剂专业志愿”栏目，填写该栏目会增加被退档



▲ 我校与广东农行签订战略合作协议

▲ 2018年全国互联网金融专业人才培养与建设研讨会在我校举行

的风险。

### 问：贵校设有肇庆校区，与校本部的关系如何？

答：肇庆校区是我校的一个分校区，位于肇庆市风景秀丽的七星湖畔，环境优美。我校每年会安排部分专业新生在肇庆校区就读一年，肇庆校区的师资力量是由学校统筹调配的，安排在肇庆校区就读的新生第二学年将全部返回校本部就读。

### 问：贵校学费和住宿费的收费标准如何？

答：学生学费、住宿费的收费标准按照广东省教育厅、广东省发展和改革委员会有关文件执行。

学费标准：计算机科学与技术、软件工程、应用心理学、数学与应用数学、信息与计算科学、应用统计学、英语、翻译及商务英语等九个本科专业每人 5710 元 / 学年，其余本科专业每人 5050 元 / 学年。

住宿费收费标准：每人每年 750-1900 元。

国际教育学院 2+2 国际班、2+2 中澳班、3+X 国际班的学费及学习费用请查阅学校网站。

### 问：学校的教室、学生食堂及学生宿舍的设施如何？

答：新生入学后入住整洁、宽敞、明亮的学生宿舍（配有独立卫生间和阳台），学生食堂、学生宿舍及大部分教室均安装了空调，给学生营造舒适的生活和学习环境。

## 问：贵校是否有校园开放日？

**答：**为了让广大考生及家长进一步了解我校招生录取政策、专业设置、人才培养特色、各专业的培养目标、培养模式和未来发展，我校今年将于6月29日在学校大礼堂前举办校园开放周暨招生咨询日活动，详情请留意学校网站公告信息。

## 问：考生可从哪些渠道了解贵校的专业介绍、招生政策、录取规则等有关信息？

**答：**（1）我校开通了招生咨询热线：020-37215393，87053902，87053917，传真：020-37216086。

（2）我校将根据各省、市、自治区的具体安排，派出招生宣传工作人员，参加各省、市、自治区组织的招生宣传咨询活动，向考生及家长提供面对面的咨询。

（3）我校普通本科招生网：<http://zs.gduf.edu.cn> 将向考生提供我校各专业介绍、招生章程、招生政策、录取规则、近年在各省、市、自治区的录取分数线等有关招生信息。

（4）电子邮箱：[zsgduf@163.com](mailto:zsgduf@163.com)

## 热烈欢迎广大有志祖国经济与金融事业的 同学报考广东金融学院！





# 2018 年广东省本科招生计划

二级学院名称	专业名称	招生计划数		
		合计	文科	理科
金融与投资学院	金融学	260	78	182
	财政学	95	28	67
	投资学	95	28	67
	金融工程	95	—	95
会计学院	会计学★	142	57	85
	审计学★	90	36	54
	财务管理★	188	75	113
保险学院	保险学★	192	96	96
	精算学★	192	—	192
经济贸易学院	经济学★	100	—	100
	国际经济与贸易★	164	82	82
	经济与金融★	100	50	50
	国际商务★	100	50	50
信用管理学院	信用管理	210	105	105
	资产评估	105	31	74
工商管理学院	工商管理★	87	26	61
	市场营销★	145	43	102
	物流管理★	100	—	100
	人力资源管理★	142	43	99
	酒店管理★	95	47	48
互联网金融与信息工程学院	互联网金融	174	—	174
	计算机科学与技术	188	—	188
	软件工程	195	—	195
	信息管理与信息系统	85	—	85
	电子商务	45	—	45
外国语言与文化学院	英语	59	35	24
	商务英语	122	73	49
	翻译	59	35	24
法学院	法学★	290	145	145
财经与新媒体学院	汉语言文学	94	75	19
	网络与新媒体	95	47	48
	文化产业管理	95	47	48



续前表：

二级学院名称	专业名称	招生计划数		
		合计	文科	理科
金融数学与统计学院	金融数学★	95	—	95
	数学与应用数学★	95	—	95
	信息与计算科学★	95	—	95
	应用统计学★	95	—	95
	经济统计学★	95	—	95
公共管理学院	行政管理★	85	60	25
	公共事业管理★	82	41	41
	社会工作★	78	39	39
	劳动与社会保障★	78	39	39
	劳动关系★	78	55	23
	应用心理学★	90	27	63
国际教育学院	金融学(2+2 国际班)▲	47	19	28
	会计学(2+2 国际班)▲	30	12	18
	金融学(2+2 中澳班)◆	40	16	24
	会计学(2+2 中澳班)◆	20	8	12
	金融学(3+X 国际班)■	20	8	12
	会计学(3+X 国际班)■	20	8	12
合 计		5341	1664	3677

说明：

1、学费收费标准：计算机科学与技术、软件工程、应用心理学、数学与应用数学、信息与计算科学、应用统计学、英语、翻译及商务英语等九个本科专业每人 5710 元/学年，其余本科专业每人 5050 元/学年。

2、加★表示该专业学生第一学年在肇庆校区就读，第二至四学年在广州校本部就读。

3、▲ 2+2 国际班学生在我校学习（第一、二学年）和保留学籍（第三、四学年）期间，须缴纳 20200 元的学费和 58280 元的培训费（含出国语言强化培训费、托福或雅思培训费、双语授课费、合作大学教师来校授课和讲座费、合作大学申请和签证指导费等费用），合计 78480 元。该费用分 3 次缴纳：第一、二学年开学时分别缴纳 26740 元的费用，第二学年结束时缴纳 25000 元的费用。在合作大学学习期间（后两学年）的学费由合作院校按其国际生收费标准收取，学费和住宿费每年合计约人民币 10 万 ~ 25 万元（按各合作大学具体收费标准而定）。

4、◆（1）2+2 中澳班学生在我校学习（第一、二学年）和保留学籍（第三、四学年）期间，须缴纳 20200 元的学费和 39800 元的培训费（含出国语言强化培训费、托福或雅思培训费、双语授课费、合作大学教师来校授课和讲座费、合作大学申请和签证指导费等费用），合计 60000 元，第一、二学年开学时分 2 次缴纳，每次缴纳 30000 元。

（2）西澳大学学习费用：由西澳大学按其国际生收费标准收取，学费和住宿费每年合计约 25~30 万元左右。（注：实际费用以西澳大学公布的费用为准。）



▲ 学校党委书记李建军主持中国金融论坛——第三届广金·千灯湖金融峰会开幕式

▲ 校长雍和明在中国金融论坛——第三届广金·千灯湖金融峰会致辞

(3) 澳中国际文化交流协会收取 20600 元的项目管理与服务费，在学生第一学年入学时缴纳；另收取回国保证金人民币 20,000 元并在学生回国返校后全额无息退回（学生获得赴西澳大学对接学习所需的澳大利亚签证后收取）。

5、■ 3+X 国际班学生在我校学习（第一、二、三学年）和保留学籍（第四学年）期间，须缴纳 20200 元的学费和 87420 元的培训费（含出国语言强化培训费、托福或雅思培训费、双语授课费、合作大学教师来校授课和讲座费、合作大学申请和签证指导费等费用），合计 107620 元。该费用分 3 次缴纳：第一、二学年开学时分别缴纳 35000 元的费用，第三学年开学时缴纳 37620 元的费用。在合作大学学习期间（后两学年）的学费由合作院校按其国际生收费标准收取，学费和住宿费每年合计约人民币 10 万 ~ 25 万元（按各合作大学具体收费标准而定）。

6、各专业名称及招生人数如有变化，填报志愿时均以广东省招生办公室印发的《广东省 2018 年普通高等学校招生专业目录》为准。

## 广东金融学院 2017 年 各本科专业录取情况统计表 (广东省文科)

专业号	专业名称	录取数	最高分	最低分	平均分	录取最高排位	录取最低排位
001	金融学	108	535	516	519.91	11319	18841
002	财政学	30	519	515	515.70	17220	19351
003	投资学	30	518	515	515.47	17933	19406
004	会计学	74	527	516	518.03	14143	18933
005	审计学	43	522	515	515.60	15959	19489
006	财务管理	86	520	514	515.26	17067	19669
007	保险学	91	517	511	512.54	18252	21520
008	国际经济与贸易	100	523	513	514.54	15879	20075
009	经济与金融	55	525	513	514.51	14791	20127
010	国际商务	47	520	512	512.96	16988	20752
011	信用管理	57	516	511	512.44	18864	21316
012	资产评估	19	516	513	513.79	19055	20311
013	工商管理	31	516	513	514.19	18875	20069
014	市场营销	31	517	513	513.81	18432	20441
015	人力资源管理	33	516	513	513.67	19032	20405
016	酒店管理	47	515	511	511.98	19383	21478
017	英语	27	519	515	515.67	17251	19329
018	商务英语	58	524	514	515.28	15366	19746
019	翻译	28	519	513	514.46	17625	20121
020	法学	195	532	511	512.96	12165	21347
021	电子商务及法律	18	521	512	513.44	16647	20778
022	汉语言文学	95	517	512	513.07	18201	20985
023	网络与新媒体	57	530	514	515.19	13036	19907
024	文化产业管理	67	517	511	512.22	18487	21517
025	行政管理	38	515	512	512.97	19134	20897
026	公共事业管理	38	515	511	511.32	19408	21523
027	社会工作	95	514	511	511.46	19689	21444
028	劳动与社会保障	45	514	511	512.00	19824	21355
029	劳动关系	45	511	511	511.00	21370	21519
030	应用心理学	38	521	511	513.34	16700	21162
101	金融学(“2+2”国际班)	9	526	511	513.67	14365	21494
102	会计学(“2+2”国际班)	6	515	512	512.83	19315	20744
103	金融学(中澳创新实验班)	7	514	511	512.57	19872	21384
104	会计学(中澳创新实验班)	2	516	513	514.50	19035	20351
合计	专业: 34	1750	535	511	514.02	11319	21523

## 广东金融学院 2017 年 各本科专业录取情况统计表 (广东省理科)

专业号	专业名称	录取数	最高分	最低分	平均分	录取最高 排位	录取最低 排位
031	金融学	210	529	491	494.51	30512	59723
032	财政学	69	490	486	487.64	59881	64238
033	投资学	71	491	486	487.49	59166	64080
034	金融工程	101	503	489	490.08	49163	61477
035	会计学	108	510	490	493.99	43693	59916
036	审计学	62	506	489	490.48	47005	61071
037	财务管理	114	499	487	489.15	52504	62521
038	保险学	91	492	479	482.43	58466	70948
039	精算学	192	499	478	482.97	52688	71426
040	国际经济与贸易	90	502	485	487.72	50052	64539
041	经济学	101	493	484	485.99	57917	66056
042	经济与金融	48	495	485	487.08	56027	64530
043	国际商务	48	493	483	485.40	57492	67165
044	信用管理	133	499	478	481.53	52596	71292
045	资产评估	76	491	479	483.24	59359	70435
046	工商管理	71	496	485	487.77	54949	64714
047	市场营销	74	492	482	484.97	58741	67518
048	物流管理	105	491	478	481.67	59263	71422
049	人力资源管理	70	489	482	484.00	60890	68207
050	酒店管理	48	490	479	482.52	60483	70893
051	互联网金融	134	502	483	486.28	49787	66398
052	计算机科学与技术	195	499	484	487.80	52614	65447
053	软件工程	195	496	483	486.13	54488	66572
054	信息管理与信息系统	75	502	482	484.19	49873	67884
055	电子商务	75	493	483	485.11	57621	66759
056	英语	28	503	488	490.93	48758	62405
057	商务英语	57	501	488	490.30	51015	62092
058	翻译	27	505	486	488.93	47451	64307
059	法学	195	501	478	483.52	50345	71382
060	电子商务及法律	27	490	478	481.48	60439	71312
061	网络与新媒体	38	502	485	488.03	50110	65079
062	文化产业管理	28	487	478	482.39	62755	71143

续前表：

专业号	专业名称	录取数	最高分	最低分	平均分	录取最高排位	录取最低排位
063	金融数学	75	499	478	482.32	52529	71175
064	数学与应用数学	95	491	478	482.52	58969	71428
065	信息与计算科学	95	491	478	480.95	59101	71400
066	应用统计学	95	490	478	480.77	59828	71430
067	经济统计学	75	491	478	482.25	59481	71336
068	行政管理	37	491	479	482.24	59387	70252
069	公共事业管理	37	491	479	481.30	59475	70862
070	社会工作	88	485	479	479.30	64929	70923
071	劳动与社会保障	29	483	478	479.38	66765	71388
072	劳动关系	28	480	478	478.11	69740	71419
073	应用心理学	57	494	479	482.77	56897	70608
105	金融学(“2+2”国际班)	20	498	479	483.60	53273	71089
106	会计学(“2+2”国际班)	11	508	479	486.09	45250	70683
107	金融学(中澳创新实验班)	13	490	478	483.15	59920	71248
108	会计学(中澳创新实验班)	2	484	482	483.00	66068	68178
合计	专业：47	3713	529	478	485.53	30512	71430



▲ 我校乒乓球队勇夺第九届  
中国大学生阳光体育乒乓球  
比赛团体冠军



▲ 我校健美操代表队2017年11月  
第13届中国大学生健康活力大赛  
获三项一等奖

# 广东金融学院 2017 年普通本科招生 录取分数一览表

省份	科类	当地一本 分数线	当地二本 分数线	我校录取 人数	我校出档 分数线	我校录取 最高分	我校录取 平均分
广东	文科	520	418	1750	511	535	514
	理科	485	360	3713	478	529	486
北京	文科	555	468	2	497	503	500
	理科	537	439	2	512	519	516
天津	文科	531	401	2	496	520	508
	理科	521	395	3	512	525	517
河北	文科	517	395	4	520	524	522
	理科	485	326	6	512	518	514
山西	文科	518	452	5	512	518	516
	理科	481	400	6	476	481	479
内蒙古	文科	472	375	5	479	505	490
	理科	466	328	6	436	468	460
辽宁	文科	532	428	4	526	532	530
	理科	480	350	6	503	516	512
吉林	文科	528	412	4	508	531	518
	理科	507	379	6	436	508	475
黑龙江	文科	481	400	4	508	519	514
	理科	455	355	6	498	518	510
上海	文理 综合	402		5	462	475	470
江苏	文科	333	281	4	331	333	332
	理科	331	269	6	327	336	329
浙江	文理 综合	第一段: 577 第二段: 480		10	576	585	580
安徽	文科	515	440	8	533	538	535
	理科	487	413	8	510	530	518
福建	文科	489	380	6	488	498	492
	理科	441	333	8	445	455	451
江西	文科	533	458	7	543	550	546
	理科	503	422	8	516	526	520
山东	文科	483		4	543	556	547
	理科	433		6	549	568	555



续前表：

省份	科类	当地一本分数线	当地二本分数线	我校录取人数	我校出档分数线	我校录取最高分	我校录取平均分
河南	文科	516	389	8	529	539	534
	理科	484	342	7	512	534	518
湖北	文科	528	406	5	533	550	538
	理科	484	345	7	494	516	501
湖南	文科	548	485	7	557	568	560
	理科	505	424	8	515	533	524
广西	文科	535	387	6	538	565	550
	理科	473	318	7	481	495	486
海南	文科	578		7	684	697	690
	理科	539		8	656	674	665
重庆	文科	525	436	6	520	528	523
	理科	492	395	7	489	509	497
四川	文科	537	470	6	544	553	547
	理科	511	436	8	530	546	536
贵州	文科	545	453	7	562	588	569
	理科	456	361	8	463	483	469
云南	文科	555	465	6	560	574	564
	理科	500	410	6	505	527	506
陕西	文科	509	457	4	511	519	515
	理科	449	397	6	448	488	457
甘肃	文科	505	458	4	500	513	503
	理科	460	408	6	471	489	477
青海	文科	463	421	4	455	466	460
	理科	391	356	7	384	442	413
宁夏	文科	519	487	4	517	522	519
	理科	439	408	6	434	484	453
新疆	文科	486	375	5	493	513	503
	理科	437	333	8	458	472	463
新疆 (南疆单列)	文科	486	375	3	445	492	477
	理科	437	333	—	—	—	—
西藏	文科	441 (汉) 353 (少)	356 (汉) 302 (少)	2	342	440	391
	理科	426 (汉) 296 (少)	316 (汉) 247 (少)	3	289	403	328



▲ 中国建设银行广东省分行 2018 届毕业生专场招聘会在我校举行



▲ 交通银行广东省分行 2018 届毕业生专场招聘会在我校举行



▲ 我校举办 2018 年广州市阳光就业高校毕业生系列招聘会

# 广东金融学院 2018 年普通本科分省分专业招生计划

二级学院名称	专业名称	省份人数	合计	广东		北京		天津		河北		山西		内蒙古		辽宁		吉林		黑龙江		上海		江苏		浙江	
				文	理	文	理	文	理	文	理	文	理	文	理	文	理	文	理	文	理	文	理	综合	文	理	综合
				5341	3677	4	6	12	12	12	12	12	12	12	12	12	12	12	12	12	12	12	12	7	15	15	
			5800	1664	3677	2	2	3	3	6	6	5	7	5	7	5	7	5	7	5	7	5	7	7	7	8	15
金融与投 资学院	金融学		321	78	182	1	1	1	1	1	1	1	1	1	1	1	1	1	1	1	1	1	2	1	2	2	
	财政学		105	28	67																				1	2	
	投资学		105	28	67																				1		
	金融工程		105	—	95					1																	
会计学院	会计学★		201	57	85	1	1	1	1	1	1	1	1	1	1	1	1	1	1	1	1	1	2	1	1	2	
	审计学★		100	36	54																					2	
保险学院	财务管理★		199	75	113				1						1		1			1	1						
	保险学★		200	96	96									1	1		1							1		1	
经济贸易 学院	精算学★		200	—	192																						
	经济学★		105	—	100							1															
	国际经济与贸易★		190	82	82					1							1					1	1			2	
	经济与金融★		105	50	50																					1	
信用管理 学院	国际商务★		105	50	50							1					1										
	信用管理		220	105	105											1						1				1	
	资产评估		110	31	74								1														
	工商管理★		100	26	61										1											1	
工商管理 学院	市场营销★		150	43	102																			1		1	
	物流管理★		105	—	100							1		1													
	人力资源管理★		150	43	99			1							1							1				1	
	酒店管理★		100	47	48																						
互联网金 融与信息 工程学院	计算机科学与技术		200	—	188					1					1						1					1	
	软件工程		200	—	195																						
	信息管理与信息系统		90	—	85																					1	
	电子商务		50	—	45															1							
外国语言 与文化学 院	互联网金融		185	—	174																						
	英语		64	35	24												1										
	商务英语		127	73	49					1		1															
法学院	翻译		64	35	24																						
	法学★		300	145	145																				1		
财经与新 媒体学院	汉语言文学		100	75	19																						
	网络与新媒体		100	47	48																						
	文化产业管理		100	47	48																						
	金融数学★		100	—	95																						
数学与统 计学院	数学与应用数学★		100	—	95						1		1						1							1	
	信息与计算科学★		100	—	95						1			1													
	应用统计学★		100	—	95							1		1													
	经济统计学★		100	—	95							1			1											1	
公共管理 学院	行政管理★		90	60	25					1																	
	公共事业管理★		85	41	41																						
	社会工作★		80	39	39							1															
	劳动与社会保障★		80	39	39						1																
	劳动关系★		80	55	23							1															
国际教育 学院	应用心理学★		95	27	63																						
	金融学(2+2国际班)▲		49	19	28									1													
	会计学(2+2国际班)▲		30	12	18																						
	金融学(2+2中澳班)◆		40	16	24																						
	会计学(2+2中澳班)◆		20	8	12																						
国际教育 学院	金融学(3+X国际班)■		20	8	12																						
	会计学(3+X国际班)■		20	8	12																						



### 上表说明：

1、加★表示该专业学生第一学年在肇庆校区就读，第二至四学年在广州校本部就读。

2、▲ 2+2 国际班学生在我校学习（第一、二学年）和保留学籍（第三、四学年）期间，须缴纳 20200 元的学费和 58280 元的培训费（含出国语言强化培训费、托福或雅思培训费、双语授课费、合作大学教师来校授课和讲座费、合作大学申请和签证指导费等费用），合计 78480 元。该费用分 3 次缴纳：第一、二学年开学时分别缴纳 26740 元的费用，第二学年结束时缴纳 25000 元的费用。在合作大学学习期间（后两学年）的学费由合作院校按其国际生收费标准收取，学费和住宿费每年合计约人民币 10 万 ~ 25 万元（按各合作大学具体收费标准而定）。

3、◆（1）2+2 中澳班学生在我校学习（第一、二学年）和保留学籍（第三、四学年）期间，须缴纳 20200 元的学费和 39800 元的培训费（含出国语言强化培训费、托福或雅思培训费、双语授课费、合作大学教师来校授课和讲座费、合作大学申请和签证指导费等费用），合计 60000 元，第一、二学年开学时分 2 次缴纳，每次缴纳 30000 元。

（2）西澳大学学习费用：由西澳大学按其国际生收费标准收取，学费和住宿费每年合计约 25-30 万元左右。（注：实际费用以西澳大学公布的费用为准。）

（3）澳中国际文化交流协会收取 20600 元的项目管理与服务费，在学生第一学年入学时缴纳；另收取回国保证金人民币 20,000 元并在学生回国返校后全额无息退回（学生获得赴西澳大学对接学习所需的澳大利亚签证后收取）。

4、■ 3+X 国际班学生在我校学习（第一、二、三学年）和保留学籍（第四学年）期间，须缴纳 20200 元的学费和 87420 元的培训费（含出国语言强化培训费、托福或雅思培训费、双语授课费、合作大学教师来校授课和讲座费、合作大学申请和签证指导费等费用），合计 107620 元。该费用分 3 次缴纳：第一、二学年开学时分别缴纳 35000 元的费用，第三学年开学时缴纳 37620 元的费用。在合作大学学习期间（后两学年）的学费由合作院校按其国际生收费标准收取，学费和住宿费每年合计约人民币 10 万 ~ 25 万元（按各合作大学具体收费标准而定）。

5、各专业名称及招生人数如有变化，填报志愿时均以各省（区、市）招生办公室印发的 2018 年普通高等学校招生专业目录为准。

# 金融与投资学院

## 金融学专业

**培养目标：**金融学专业致力于培养学生为德、智、体、美全面发展、具有一定职业素养和业务操作技能并有开拓创新精神的现代应用型人才。培养学生掌握经济与现代金融等方面的基本理论和专业知识，具备扎实的金融理论知识和从事具体金融领域业务的基本能力，具备较强的创新意识和市场开拓能力；能在商业银行、信托公司、信用评估机构、担保公司等各类经营性金融中介机构、管理型金融机构、企事业单位、各级政府部门、学校、科研院所及相关机构从事金融工作，以及具有较强职业能力和创新精神的高端投融资人才。

**培养要求：**本专业要求学生掌握经济学和管理学方面的基本理论和基础知识，接受金融学基本理论和实践操作技能的基本培训，培养其具有理论分析和实务操作的基本能力。通过学习，毕业生应该掌握以下几个方面的能力：具有一定的马克思主义理论修养、正确的世界观和人生观；具有较强的社会责任感和公民意识；具备一定人文情怀与科学素养；对主要人文社会科学知识领域和自然科学知识成果有一定了解；敢于追求真理、坚持真理；具有与时俱进、开拓创新的精神；具备扎实的金融专业基础知识、基础理论、基本技能；具备一定的从事金融业业务工作的实践能力和初步的科学领域研究能力；具有较好的专业外语水平；奠定专业发展和终身学习的基础；具备一定的跨文化交流、沟通的意识和能力、具有较为开阔的国际视野；具有健康的体魄、坚定的意志和积极乐观的人生态度。

**主要课程：**金融学、国际金融学、金融市场与金融机构、商业银行经营学、国际结算、投资学、外汇交易、公司金融、金融风险管理、金融监管、国际信贷理论与实务、货币市场理论与实务等。金融学实验班（CFA 方向）除了上述课程之外，另外开设：伦理与职业标准、定量分析、衍生品投资、投资组合管理、另类投资等 10 门全英课程。

**就业方向：**入职银行、证券与期货公司、基金管理公司、信托公司、信



用评估机构、担保公司等各类经营性金融中介机构、管理型金融机构、企事业单位、各级政府部门、学校、科研院所及相关机构从事金融工作。

## 投资学专业

**培养目标：**本专业培养学生成为学科基础扎实、应用能力强、富有创新精神和责任感的应用型人才。使学生具有较高投资职业道德水准，掌握现代金融投资理论，具备扎实的投资专业知识和科学投资理财观念，能够综合运用各种投资工具，熟练从事金融投资理财业务，具备较强的创新意识和市场开拓能力；能在各类金融机构、企事业单位从事金融管理、决策分析和投资理财等金融实务与应用研究工作。

**培养要求：**本专业要求学生掌握投资学专业领域的基础理论和专业知识，了解投资学发展前沿动态；具有扎实的数学、计量基础，掌握基本的投资分析技巧和进行金融市场实证研究的技能；系统掌握投资学的基本理论和基本知识，能将投资学的基本理论和方法应用于实践，具有处理固定资产投资、金融投资、国际投资、政府投资、企业投资等方面的业务技能；具备证券、期货从业资格和助理金融理财师职业资格的基本条件；具有一定的人文情怀与科学素养、对主要人文社会科学知识领域和自然科学知识成果有一定了解；具有优良的心理素质和创新的思维方式；具有较强的团队协作精神和公共关系能力；具有一定的组织能力、表达能力、人际交往能力，以及团队协作的能力。

**主要课程：**宏微观经济学、会计学、金融学、投资学、公司金融、金融理财、理财案例分析、财务报表分析、证券分析、固定收益证券、金融衍生工具（金融工程学）、金融风险管理、金融建模与量化投资、金融计量学、金融计量软件应用、商业银行管理、投资银行学、风险投资、基金投资、投资学专题等。

**就业方向：**根据统计，以投资业务为基础的具体岗位主要包括：证券公司证券分析岗位、证券公司资产管理岗位、证券公司投资银行岗位；基金管理公司证券分析岗位、基金管理公司基金经理助理岗位；证券监管机构的市场监管岗位、上市公司的证券事务、资金运作和财务规划岗位；保险公司、商业银行和信托投资公司的客户经理岗位、保险公司和商业银行的资产管理岗位；投资公司和投资咨询公司的理财经理岗位；期货公司投资分析岗位；大中型企业和外资企业的企业年金及资产管理岗位。

## 金融工程专业

**培养目标：**金融工程专业致力于培养既有正确价值观又有高尚职业道德，既有扎实的现代金融理论又精通计算机编程技术，既熟悉金融产品设计与精通量化投资分析的应用型、创新型、国际化的金融人才。

**培养要求：**本专业要求学生掌握金融学专业领域的基础理论和专业知识，了解金融学发展前沿动态，能对相关金融问题进行分析；具有扎实的数学、计量基础，掌握基本的数学建模技巧和进行金融市场实证研究的技能；具有较强的大数据挖掘与分析、金融市场分析技能和业务素养，能够熟练运用数量分析方法进行金融信息归纳和分析并解决金融实务问题；具备金融产品设计与定价、投资组合策略研发和量化交易策略研发与应用的能力；掌握风险识别、风险度量和风险控制方法对金融风险进行有效管理；具有一定的组织能力、表达能力、人际交往能力，以及团队协作的能力。

**主要课程：**金融学、金融数学、金融工程学、金融衍生产品案例与实务、投资学、期货投资学、证券投资学、公司金融、互联网金融产品设计、金融风险管理与金融建模与量化投资、R 和 Python 软件应用、金融计量软件应用、财务报表分析等。

**就业方向：**银行机构、证券与期货公司、基金管理公司、信托投资公司、资产管理公司、保险公司等各类金融机构；企业及相关的金融分析部门、财务管理部门；从事量化投资交易、金融创新产品设计、风险管理与控制、资产定价及其他金融业务与管理工作。



## 财政学专业

**培养目标：**本专业旨在培养学生成为经济和财税理论基础扎实，了解国家制度与公共政策制订，熟悉财政税收体制与管理，精通企业财税业务与技能，有独立思考能力和习惯、富有创新精神的应用型人才。

**培养要求：**本专业主要学习经济学和管理学方面的基本理论和基本知识，接受财政、税收、财务、会计的基本理论与实践操作技能的基本训练，具有理论分析和实务操作的基本能力。经过四年的学习，使学生具备扎实的财政学（税务管理）专业基础知识、基本理论、基本技能；具备一定的从事财政学（税务管理）专业业务工作的实践能力和初步的学科领域研究能力；具有较好的专业外语水平。

**主要课程：**宏微观经济学、财政学、税收学、国家预算、政府采购、中国税制、外国税制、税法、政府会计、公债经济学、社会保障学、国际税收、税务筹划、纳税检查、税务管理、财税思想史、会计学、审计学、财务报表分析、中级财务管理学、计量经济学、财税理论前沿专题等。

**就业方向：**财政学专业毕业生主要在以下几个领域就业：国家各级政府的财政局、税务局、国资委等政府机关公务员，从事财政、税收与国有资产管理等方面的工作；各类企业、跨国公司、金融机构（包括商业银行、证券机构、保险公司等）；从事税收筹划与税务会计及相关财税工作；在高等院校、科研单位继续深造，攻读财税或相关经济及金融学科的硕士、博士学位。



▲ 我校与东北财经大学签订战略合作协议

# 【 会 计 学 院 】

## 会计学专业

**培养目标：**本专业培养德、智、体、美全面发展，适应现代经济社会发展需要，主要面向广东经济发展的人才需求，具备宽厚的管理学、经济学理论知识，全面掌握会计学基本理论、专业知识和操作技能，具有较强职业能力和创新精神的应用型专门人才。

**主要课程：**管理学原理、微观经济学、宏观经济学、经济法、统计学、市场营销、会计学原理、中级财务会计、高级财务会计、财务管理、资产评估、财务报告分析、成本会计、管理会计、审计学、银行会计、政府与非营利组织会计等。

**就业方向：**本专业毕业生主要在工商企业、金融企业、机关事业单位及会计师事务所等，从事财会工作及相关的经济管理工作。

## 审计学专业

**培养目标：**本专业培养德、智、体、美全面发展，适应现代经济社会发展需要，主要面向广东经济发展的人才需求，具备宽厚的管理学、经济学理论知识，全面掌握审计学基本理论、专业知识和操作技能，具有较强职业能力和创新精神的应用型专门人才。

**主要课程：**管理学原理，微观经济学，宏观经济学，统计学，经济法，市场营销，会计学原理，审计学原理，财务审计，中级财务会计，税法，内部控制，经济效益审计，计算机审计实验，资产评估，会计信息系统等。



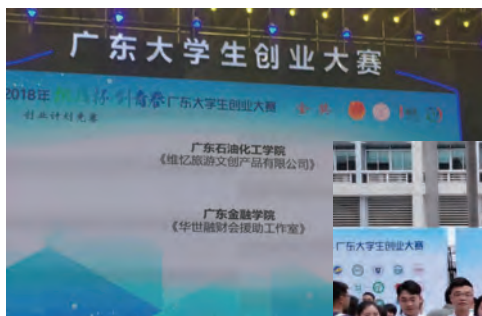
就业方向：本专业毕业生主要在会计师事务所、工商企业、金融企业、国家机关事业单位等，从事审计实务及相关财会管理工作。

## 财务管理专业

**培养目标：**本专业培养德、智、体、美全面协调发展，适应现代经济社会发展需要，主要面向广东经济发展的人才需求，具备宽厚的管理学、经济学理论知识，全面掌握财务管理学基本理论、专业知识和操作技能，具有较强职业能力和创新精神的应用型专门人才。

**主要课程：**管理学原理、微观经济学、宏观经济学、经济法、统计学、市场营销、会计学原理、中级财务会计、财务管理学原理、中级财务管理、资产评估、财务报告分析、管理会计等。

**就业方向：**本专业毕业生主要在工商企业、金融企业、机关事业单位及会计师事务所等，从事财务管理及相关经济管理工作。



▲ 我校参赛作品《华世融财会援助工作室》在2018“挑战杯”大学生创业大赛荣获金奖



# 【 保 险 学 院 】

## 保险学专业

**培养目标：**本专业培养适应社会需要，面向广东及华南地区经济社会发展，系统掌握保险基本理论，具备熟练的保险业务技能，具备较强的实践能力和适应能力，德、智、体、美全面发展的具有创新精神的应用型人才。经过四年的学习，使学生熟练掌握保险的专业知识，并掌握经济、管理、金融、财务等相关领域的理论基础和专业知识，能够在保险、银行和证券等金融机构及相关领域运用所学理论和实务知识，具有独立分析问题和解决问题的能力。

**主要课程：**微积分、概率论与数理统计、经济学、金融学、会计学、计量经济学、统计学、管理学原理、保险学、风险管理学、社会保险、财产与责任保险、人寿与健康保险、保险法、利息理论、保险营销学、保险精算学、保险经济学、保险投资学等。

**就业方向：**本专业毕业生能在保险、银行、证券、信托等金融机构及监管部门和其它企事业单位从事保险、风险管理、投资管理、理财规划等实际工作。



我校保险学院团总支获  
2017年全国高校“活力  
团支部”荣誉称号



## 精算学专业

**培养目标：**本专业培养具有扎实的经济学、金融学基础，系统掌握精算学的基本理论、专业知识和操作技能，完成准精算师考试课程学习，能够熟练运用精算技术与方法对各类经济活动未来的财务风险进行识别、评估和管理，具有较强的定量分析能力和社会实践能力，德、智、体、美全面发展，能胜任保险、银行和证券等金融机构、政府部门和企事业单位的保险、风险管理与精算、投资管理相关专业工作，富有社会责任感和创新精神的复合型应用型人才。

**主要课程：**数学分析、线性代数、概率论、应用数理统计、经济学、金融学、会计学、经济法、保险学、财产与责任保险、人寿与健康保险、风险管理学、利息理论、精算模型、寿险精算、非寿险精算、精算管理、投资学、公司金融等。

**就业方向：**本专业毕业生能在保险、银行和证券等金融机构、金融监管等政府部门和其它企事业单位从事保险、风险管理与精算、投资管理等相关专业岗位工作。



▲ 2017年保险学院7位同学获得中国（准）精算师资格证书

# 经济贸易学院

## 国际经济与贸易专业

**培养目标：**本专业立足广东、面向华南，培养适应社会主义现代化建设需要、熟悉通行的国际贸易惯例、规则以及我国对外经贸政策，掌握国际贸易基本理论和专业知识、基本技能，具有创新精神的应用型人才。

**主要课程：**国际贸易、国际金融、国际投资学、国际商法、世界贸易组织概论、国际贸易实务、国际贸易单证实务、外贸英文函电、外贸英语视听说、跨境电子商务理论与实务、国际经济合作、国际服务贸易、国际贸易业务综合模拟等。

**就业方向：**本专业毕业生适合在政府部门、外经贸企事业单位以及商贸物流企业从事商贸政策研究、进出口业务和管理、国际市场调研、策划以及国际贸易纠纷调解的辅助性工作。

## 经济学专业

**培养目标：**本专业立足广东、面向华南，培养适应社会主义现代化建设需要、掌握现代经济学等基本理论和专业知识，知识面宽，具有解决实际经济问题的基本技能，具有较强的文字表达能力和创新精神的应用型人才。

**主要课程：**政治经济学、微观经济学、宏观经济学、计量经济学、产业经济学、区域经济学、发展经济学、制度经济学、经济学名著选读、世界经济史、外国经济思想史、当代西方经济学流派、经济预测与决策、博弈论等。

**就业方向：**本专业毕业生适合在综合经济管理部门、政策研究部门，金融机构和企业从事经济分析、预测、规划和经济管理等工作。

## 经济与金融专业

**培养目标：**本专业立足广东、面向华南，培养适应社会主义现代化建设需要、掌握现代经济学等基本理论和专业知识，知识面宽，具有解决实际金

融问题的基本技能，并能够向宏微观金融领域扩展渗透，富有较强职业素养和创新精神的应用型人才。

**主要课程：**微观经济学、宏观经济学、金融经济学、投资经济学、区域经济学、产业经济学、计量经济学、金融工程学、商业银行经营学、银行会计、国际金融、金融市场学、上市公司运营案例、宏观经济分析等。

**就业方向：**本专业毕业生适合在综合经济管理部门、政策研究部门，金融机构和企业从事经济与金融分析、预测、规划和综合管理等工作。

## 国际商务专业

**培养目标：**本专业立足广东、面向华南，培养适应社会主义现代化建设需要、熟悉通行国际商务惯例、规则及政策、具有开阔视野和扎实的国际商务理论和专业知识及基本技能、富有社会责任感与创新精神的应用型人才。

**主要课程：**国际商务、国际贸易、国际金融、跨境电子商务理论与实务、国际贸易实务、跨国公司概论、世界经济概论、商业伦理、国际商法、国际经济合作、国际贸易地理、国际商务礼仪等。

**就业方向：**本专业毕业生适合在跨国公司、涉外经济贸易部门和企业、政府机构从事商务业务、商务活动策划、涉外企业管理、涉外法律咨询、涉外经济贸易政策研究等工作。

# 信用管理学院

## 信用管理专业

**培养目标：**本专业作为金融学科的主要专业之一，培养适应社会主义市场经济发展和金融风险管理需要，掌握现代金融学、会计学、信用管理学等方面的基本理论、专业知识和基本技能，具有信用风险识别、度量和管控等专业能力，能够胜任金融监管部门、金融机构风险管理部门、征信评级等信用信息服务机构、企业风险管理部门、金融科技数据分析部门相关工作或具有进一步研究深造的潜力，成为具有风险管理意识、创新精神、实践能力和国际视野的应用型、复合型信用管理专业人才。

**主要课程：**信用经济学、会计学原理、统计学原理、管理学原理、金融学、财务会计、Python、数据挖掘与人工智能、信用管理学、征信理论与实务、信用评级、企业信用管理、消费者信用管理、金融机构信用管理、投资业务与风险管理、互联网金融与风险管理、固定收益与风险管理、商业银行经营与风险管理等。

**就业方向：**本专业学生毕业后可到金融监管部门（如人行、银保监会、发改委等）从事高级管理；到商业银行、证券公司、保险公司、信托公司、租赁公司、保理公司、担保公司和网络金融等从事风险管理、信用管理，以及到上述金融机构中从事资本运作、理财；到资信评估公司、投资咨询公司、基金管理公司从事信用评



▲ 第八届华南信用论坛合影

级、风险控制；到各类工商企业，尤其是上市公司从事信用风险管理、资本运作管理等工作。近年来该专业市场需求火爆，我院该专业就业率稳居学校前列，其中60%以上毕业生集中在商业银行和非银行金融机构就业（2017届毕业生商业银行就业比例为61%，2016届为60%，2015届为57%），就业地域主要集中在广州、深圳等珠三角地区。

## 资产评估专业

**培养目标：**本专业培养适应社会主义现代化建设需要，具有坚实的经济管理与资产评估的理论基础，熟悉资产评估、金融投资、财务管理、会计审计等相关专业知识，掌握现代资产评估专门技术与方法，能够在各类金融机构、各类事务所、政府相关管理部门、以及其他企事业单位从事资产评估服务和管理工作的、德、智、体、美全面发展的、具有创新精神的应用型专门人才。

**主要课程：**管理学原理、微观经济学、宏观经济学、会计学原理、统计学原理、经济法、税法、证券投资学、金融学、资产评估概论、机电设备与建筑工程评估、房地产评估、金融资产评估、企业价值评估、无形资产评估、保险公估、资本运营、信用评级、财务管理、财务会计学、审计学等。

**就业方向：**本专业毕业生可在各类金融机构（银行、保险、证券、信托等）、各类事务所（资产评估事务所、会计师事务所和税务师事务所、信用评级公司等）、政府相关部门（证券监督管理部门、银行保险监督管理部门、国有资产管理部门、不动产与国土资源管理部门、财政部门、税务部门等），以及其他企事业单位从事银行押品的评估服务与管理、金融不良资产处置评估服务与管理、保险投保与赔偿的公估服务与管理、证券市场的IPO及并购重组的估值服务与管理、企业各类资产的评估服务与管理、不动产与国土资源（房产、土地、矿产、海洋等）的评估服务与管理、企业价值管理等工作。

# 工商管理学院

## 工商管理专业

**培养目标：**本专业培养适应社会主义现代化建设需要，面向华南地区特别是广东地区的经济社会发展，掌握工商管理的基本理论、专业知识和基本技能，能在各类型企业、金融机构和政府部门从事商务管理、金融服务管理、市场策划、人力资源管理等工作，德、智、体、美全面发展，具有创新精神的应用型专门人才。

**主要课程：**管理学原理、组织行为学、企业战略管理、商业模式创新与管理、现代公司治理、市场策划、管理经济学、会计学原理、财务管理、人力资源管理、管理运筹学、管理信息系统、生产运作管理等。

**就业方向：**本专业毕业生能在各类型企业、金融机构和政府部门从事商务管理、金融服务管理、市场策划、人力资源管理等工作。



▲ 我校代表队勇夺“富力杯”营销策划大赛三项大奖



## 市场营销专业

**培养目标：**本专业培养适应社会主义现代化建设需要，面向华南地区特别是广东地区的经济社会发展，掌握市场营销的基本理论、专业知识和基本技能，能在各类型企业、金融单位、跨境电商企业和政府部门从事市场营销、金融服务营销、企业管理、电子商务等工作，德、智、体、美全面发展，具有创新精神的应用型专门人才。

**主要课程：**管理学原理、市场营销学、会计学原理、市场调查与预测、消费者行为学、广告学、推销学、品牌营销、网络营销、电子商务、分销渠道管理、商务谈判、营销策划、跨境电商实战等，以及金融营销学、金融客户经理实务、金融产品营销等我校以金融为特色的课程。

**就业方向：**本专业毕业生能在各类型企业、金融机构和政府部门从事市场营销、金融服务营销、企业管理、电子商务等工作。

## 物流管理专业

**培养目标：**本专业培养适应社会主义现代化建设需要，面向华南地区特别是广东地区的经济社会发展，掌握物流管理的基本理论、专业知识和基本技能，能在企事业单位和政府部门从事物流管理、电子商务、物流金融与供应链金融、企业管理等工作，德、智、体、美全面发展，具有良好学习能力、沟通能力与创新精神的应用型专门人才。

**主要课程：**主要课程涵盖了物流管理、供应链管理、运输组织管理、仓储与库存控制、配送管理、采购管理、物流系统规划与设计等，以及供应链金融、物流成本管理等我校以金融为特色的课程。

**就业方向：**本专业毕业生能在企业、事业单位和政府部门从事物流管理、电子商务、企业管理等工作；同时毕业生能从事凸显我校金融特色的物流金融与供应链金融的金融机构的管理工作。

## 酒店管理专业

**培养目标：**本专业针对我国特别是珠三角地区酒店及旅游住宿业发展对人才的迫切需求，旨在培养适应社会主义现代化需要，具有良好的道德品质和学术修养，掌握酒店及旅游住宿业管理基本理论、基本知识和基本技能，掌握服务业管理原理与方法，有较高外语水平，有较强业务能力，“品格、知识、技能”三位一体，具有国际化酒店服务与管理标准化职业素养的应用

型高级管理人才。

**主要课程：**旅游学概论、旅游接待业、旅游目的地管理、旅游消费者行为、酒店管理概论、酒店运营管理、酒店客户管理、酒店人力资源管理、酒店财务管理、酒店收益管理、现代服务业管理、酒店餐饮管理、酒店市场营销、休闲学概论、酒店品牌建设与运营、酒店电子商务、酒店商务英语、酒店公关礼仪等。



**就业方向：**本专业毕业生能在现代化国际酒店、酒店集团及旅游度假村担任总经理、部门经理、总监以及集团高级管理人员，亦可在金融企业、咨询公司、商业地产公司等服务型企业或旅游行政管理机构相关岗位工作。

## 人力资源管理专业

**培养目标：**本专业培养适应社会主义市场经济、适应华南地区特别是广东地区社会经济发展需要的人力资源管理高级人才。本专业培养的人才能够掌握现代人力资源管理的基本理论、知识、工具和技能，金融行业知识和能力功底深厚，德、智、体、美全面发展，具有过硬职业素养和职业精神，能充分胜任各级政府机关、事业单位、研究机构、各类型企业和金融机构的人力资源管理工作。

**主要课程：**微观经济学、宏观经济学、管理学原理、会计学、金融学、投资学、工作分析的方法与技术、人力资源管理概论、组织行为学、劳动经济学、人力资源战略与规划、员工招聘与录用、人力资源培训与开发、绩效管理、薪酬管理等。

**就业方向：**本专业毕业生能在各级政府机关、事业单位、研究机构、各类型企业和金融机构从事高级和专业的人力资源管理工作。

# 互联网金融与信息工程学院

## 信息管理与信息系统专业

**培养目标：**本专业旨在培养具备现代管理学理论基础、计算机技术及其应用能力，掌握系统思想，具备信息管理、信息系统分析和设计等方面的基本知识与基本技能，成为能够从事信息管理，数据分析及信息系统的分析、设计、实施和评估等工作的，集多专业知识和技能于一体的复合型人才。

**主要课程：**微观经济学、宏观经济学、金融学、管理学原理、管理信息系统、程序设计、数据结构、数据库原理与应用、计算机网络、ERP 原理与应用、Python 程序设计、数据挖掘、互联网金融概论等。

**就业方向：**毕业生适合在政府部门、工商企业、金融机构等企事业单位从事信息管理，数据分析，以及信息系统分析、设计、实施和维护等工作。

## 计算机科学与技术专业

**培养目标：**本专业以计算机科学与技术基本理论、方法及实践技能为基础，突出金融行业应用特色，培养具备计算机软硬件理论、程序设计、信息安全及网络通信等基本知识及基本技能，能够从事计算机软硬件开发、网络安全及信息系统维护等方面的工作，成为德、智、体、美全面发展的、学科专业基础扎实的、应用能力强的、富有创新精神和社会责任感的应用型人才。

**主要课程：**计算机导论、离散数学、数据结构、计算机组成原理及汇编语言、操作系统、计算机网络、网络安全技术、程序设计、软件工程、算法分析与设计、数据库原理与应用等。

**就业方向：**毕业生可在各类 IT 企业、金融机构、工商企业、事业单位和行政管理部门从事信息系统维护、网络管理及应用软件开发等工作。

## 电子商务专业

**培养目标：**本专业旨在培养德、智、体、美全面发展，具有良好的职业道德和科学文化素养，具有扎实的现代信息技术和商务管理知识，具备电子

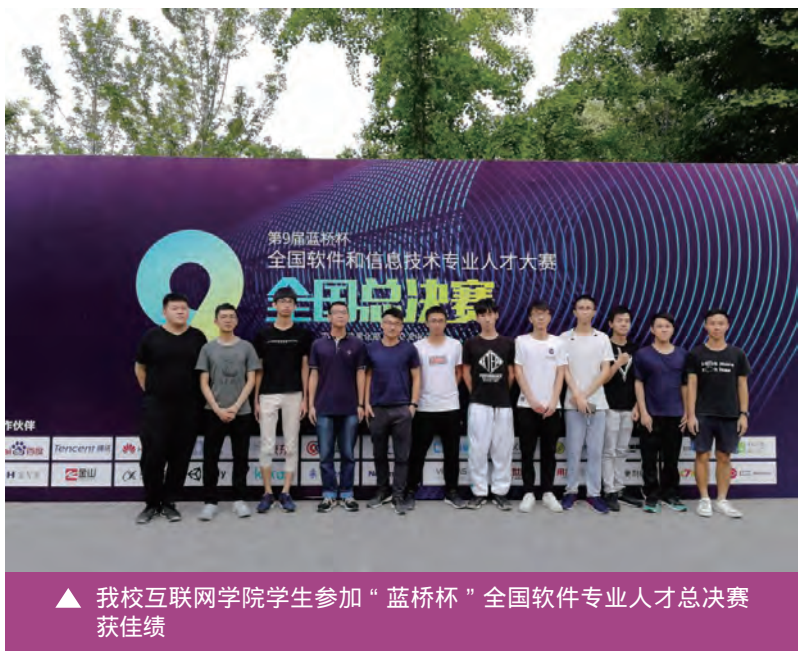
商务系统运营、产品策划、网络营销、商务信息安全、电子商务数据分析以及电子商务系统设计、开发与维护等基本知识和技能，具有互联网思维、创新精神和社会责任感的复合型人才。

**主要课程：**电子商务概论、程序设计、计算机网络、电子商务安全技术、电子支付与网络金融、数据分析与数据挖掘、管理学原理、西方经济学、会计学原理、市场营销、网络营销等。

**就业方向：**本专业毕业生适合在各类商务机构、企事业单位、各级政府部门从事电子商务运营管理、商务数据分析、电子支付与结算、信息安全管理、电子商务系统开发和维护等工作。

## 互联网金融专业

**培养目标：**本专业以互联网金融人才需求为导向，培养掌握信息科学、金融学和互联网金融基本理论，熟悉互联网金融行业的业务流程、金融风险管理与控制、金融产品分析与设计，具备较强的团队精神、责任意识、创新精神和实践能力新型互联网金融复合型人才。



**主要课程：**微观经济学、宏观经济学、金融学、互联网金融概论、金融工程学、金融机构与金融市场、互联网金融理财与投资、互联网金融风险管理、互联网思维、互联网金融大数据分析、网络经济学、数据库原理与应用、数据挖掘、互联网金融安全技术等。

**就业方向：**本专业毕业生适合在互联网金融、传统金融、互联网信息服务等企事业单位，从事金融数据挖掘分析、互联网金融产品开发、营销和管理等相关工作。

## 软件工程专业

**培养目标：**本专业以 IT 行业及金融行业的软件人才需求为导向，培养掌握软件工程的基本理论与专业技能，能熟练应用当前主流的软件开发平台与工具，具备运用先进的工程化方法、技术和工具从事软件分析、设计、开发、维护等工作，以及软件工程项目的组织与管理能力、团队协作能力的高层次实用型、复合型软件工程技术和管理人员。

**主要课程：**程序设计基础，面向对象程序设计，离散数学，数据结构，算法分析与设计，操作系统，计算机网络，数据库原理及应用，软件工程概论，软件需求分析，软件测试，软件质量控制，设计模式，软件项目管理等。

**就业方向：**毕业生可在各类 IT 企业、金融机构、工商企业、事业单位和行政管理部门从事软件分析、设计、编程、测试、维护与管理等工作。

# 【 外国语言与文化学院 】

## 商务英语专业

**培养目标：**本专业培养适应社会经济建设需要，德、智、体、美全面发展，面向华南地区特别是广东经济社会发展的人才需要，具有扎实的英语基本功、宽阔的国际视野、专门的国际商务知识与技能，掌握经济学、管理学及法学等相关学科的基本知识和理论，具备较强的跨文化交际能力与较高的人文素养，能在国际环境中熟练使用英语从事商务、经贸、管理、金融、教育等工作的复合应用型涉外商务的英语专门人才。

**主要课程：**综合商务英语、商务英语口语、英语写作、英美社会与文化、商务英语、商务英语视听说、商务英语写作、商务翻译、经济学原理（英）、管理学原理（英）、国际商务概论（英）、国际商法（英）、国际贸易理论与实务（英）、国际市场营销（英）等。

**就业方向：**商务、经贸、管理、金融、教育等各类涉外企事业单位和部门。

## 英语专业

**培养目标：**本专业培养适应社会主义现代化建设需要，面向华南地区，特别是广东经济、社会发展，具有扎实的英语语言基础、广博的文化知识，较强的英语听、说、读、写、译语言技能，能熟练地运用英语在商业性、管理性、政策性等各类金融机构、企事业单位、各级政府部门、学校及相关研究机构从事翻译、管理、教学等实际工作，德、智、体、美全面发展的、综合素质较高，学科专业基础扎实，应用能力突出，具有较强职业素养和创新创业精神的应用型人才。

**主要课程：**综合英语、英语口语、英语写作、英美社会与文化、英语视听说、笔译基础、口译基础、英美文学欣赏、跨文化交际、高级英语、英语语言学概论、西方文明史、英语词汇学、中西文化比较、学术英语写作、金融英语口语等。

**就业方向：**商贸、外事、管理、教育等各类涉外企事业单位和部门。





▲ 广金志愿者服务 2017 广州财富论坛获通报表扬

## 翻译专业

**培养目标：**本专业培养适应社会主义现代化建设，面向华南地区，特别是广东经济社会发展需要、具有广阔视野和创新意识的应用型、复合型金融类翻译专业人才。毕业生能熟练运用英语，具备较强的逻辑思维能力、较宽广的知识面、较高的跨文化交际素质和良好的职业道德，熟悉翻译的基础理论知识，较好地掌握口、笔译专业技能，熟练运用翻译工具，了解财经金融等相关行业的运作流程，并具备较强的独立思考能力、工作能力和沟通协调能力。毕业生能够胜任财经金融、外事外贸、科技文教等领域中的笔译、口译或其他跨文化交流工作。

**主要课程：**综合英语、英语视听说、英语口语、英语写作、汉英笔译、英汉笔译、现代汉语、高级英语、英美社会与文化、翻译概论、应用翻译、联络口译、交替传译、跨文化交际、金融英语口语、国际贸易实务（英）、公共外交等。

**就业方向：**财经、商贸、外事、管理、教育、语言服务等各类涉外企事业单位和部门。

# 法学院

## 法学专业

**培养目标：**本专业注重培养适应社会主义现代化建设需要，德、智、体、美全面发展，面向华南地区特别是广东经济社会发展，掌握法学基本理论、专业知识和基本技能，熟悉法律法规，能在企事业单位、行政机关、司法机关、律师事务所等单位从事法律工作，综合素质较高、专业基础扎实、实践操作能力较强的具有创新精神和社会责任感的应用型复合型法律人才。

**主要课程：**法理学、中国法制史、宪法学、行政法与行政诉讼法学、民法学、民事诉讼法学、刑法学、刑事诉讼法学、国际法学、国际私法学、国际经济法学、知识产权法学、商法学、经济法学等。

**就业方向：**本专业毕业生，主要到企事业单位、行政机关、司法机关、律师事务所等单位从事法律事务工作。



▲ 我校举办第五届中国·南方金融法治论坛

## 财经与新媒体学院

### 汉语言文学专业

**培养目标：**本专业培养适应社会主义现代化建设需要，面向华南地区特别是广东人才市场需求，具有真挚的爱国情怀、广阔的社会视野、深厚的人文关怀精神；具有强烈的社会责任感和职业道德；具有较强的团队合作精神和吃苦耐劳的拼搏精神；具有系统的汉语言文学理论知识及素质修养和一定的经济学知识；具备较强的综合协调能力、中英文写作能力、语言交际能力、再学习能力、竞争能力和应变能力，德、智、体、美全面发展的，具有实干和创新精神的汉语言文学“复合型应用人才”。

**主要课程：**中国现代文学名著选读、中国当代文学名著选读、现代汉语、基础写作、文学概论、国学原典导读、当代文化评论、逻辑学、中国现代文学史、中国当代文学史、外国文学史、先秦两汉魏晋南北朝文学、唐宋文学、元明清文学、美学原理、书法、古代汉语等。

**就业方向：**本专业毕业生能在银行、保险、证券等金融机构、企事业单位、公司、政府部门和媒体等相关单位从事职员、办公室文秘、行政管理、公共关系、文案策划、报刊编辑等工作。

### 网络与新媒体专业

**培养目标：**本专业培养具备扎实的新闻传播理论与专业素养，熟练掌握网络和数字多媒体传播技术和实践技能，了解数字媒体技术和传播的特点和趋势，具有互联网思维和创新思维，懂传播、懂市场，且动手能力、学习能力和适应能力较强的一专多能、德才兼备的应用型、复合型、创新型的泛传媒人才。本专业强调以理论和知识学习为基础，以实践和应用能力培养为主，同时注意培养学生的知识拓展和学习、创新能力。在知识体系的构建以及专业技能的培养上，尤其强调适应广大企事业单位对于网络与新媒体人才的要求和需求情况。此外，还将探索通过课程、工作坊等平台为学生利用网络和新媒体进行创新、创业实践提供实验和孵化的平台。

**主要课程：**大众传播学、传播发展史、媒介伦理与道德、新闻采访与写作、新闻编辑、新闻评论、新闻摄影、摄像技术与艺术、新媒体导论、新媒体产业发展、新媒体与社会、媒介经营与管理、新媒体产品创意与策划、市场调查原理和方法、网站设计与网页制作、平面图像设计、动画设计与制作、网络数据挖掘与分析、数字音视频编辑、数据可视化、编程基础等。

**就业方向：**学生毕业后能够在各类企事业单位从事与网络和新媒体相关的内容采编、项目策划、互动营销、形象宣传、品牌传播、网络信息监测与分析以及媒体产品运营管理工作；同时，能够在报社、杂志社、广播电台、电视台、网站、移动新媒体等各类新闻传播媒体以及各类文化传播公司、广告公司、出版机构、咨询研究机构等从事相关工作。

## 文化产业管理专业



**培养目标：**“汲取文管新知，培养产业精英，传播中国文化，服务广东发展”，文化产业管理专业依托现有的金融、互联网、产业经济平台，培养具有扎实的管理学和经济学基础、敏锐的文化思考与表达能力、丰富的产品

创意与新媒体营销经验的跨学科复合型实用人才，聚焦于国学传播大众化、影视创意精品化、文化休闲品牌化三大热点，依照“厚基础、重特色、宽口径、强实训”的人才培养模式，顺应潮流、预判市场、校企协同、科学育人，旨在培养拥有文案策划、休闲创意、新媒体营销、自媒体与平台传播、金融创新驱动、集群品牌管理等若干能力的高层次复合型文管人才。

**主要课程：**①管理、经济课程群：管理学原理、统计学原理、会计学原理、经济学、金融学、微积分、财务管理、组织行为学、市场营销学。②文化产业课程群：文化产业概论、文化产业管理、产业经济学、文化资源学、企业文化学、文化产业政策与法规、知识产权管理。③文化研究课程群：美学原理、影视文化、影视文化创意产业概论、中国文化史、中外文化交流史、国学专题、城市文化专题、民间文化、广告策划与文案。④专业实践课程群：演讲与口才、文化产业资讯制作案例、文化产业品牌调查、数码摄影、Office 与 Photoshop 教程。

**就业方向：**可在政府文化主管部门、报社杂志出版社、文物博物馆事业单位、文化传播公司、影视传媒企业、休闲文化产业园、金融证券保险机构及其它各类企事业单位的宣传部门、企业网站和移动客户端从事文化生成、创意、传播与管理等工作。



▲ 我校财经与新媒体学院院长黄灯教授获聘中国现代文学馆第七批客座研究员



# 金融数学与统计学院

## 金融数学专业

**培养目标：**本专业培养适应社会主义现代化建设需要，面向华南地区特别是广东经济社会发展人才需求，具有一定职业素养和业务操作技能并有开拓创新精神的复合型、应用型专业人才。通过四年的学习，使学生掌握现代金融的基本理论与基本方法，具备扎实的金融数学与金融工程专业知识和科学的投资理念，具有较强的对金融领域信息资源进行金融分析、金融建模和金融计量的应用能力，能够熟练运用各种金融工具开发、设计和操作新型金融产品，分析和解决金融实务问题的能力。

**主要课程：**数学分析、概率论、金融学、国际金融学、财务会计、金融经济学、投资学、证券投资分析、计量经济学、公司金融、数理金融、金融工程学、固定收益证券、投资风险管理、期货投资学、金融数据挖掘、量化投资分析、金融衍生产品定价模型等。

**就业方向：**本专业毕业生适合在银行、证券公司、基金公司、信托与保险等各类金融机构、企事业单位从事金融投资、金融建模、金融分析、金融计量、金融管理和金融理财等金融实务与应用研究工作。

## 数学与应用数学专业

**培养目标：**本专业培养适应社会主义现代化建设需要，面向华南地区特别是广东经济社会发展人才需求，具有较高投资职业道德水准并有开拓创新精神的复合型、应用型专业人才。通过四年的学习，掌握比较扎实的数学理论基础、投资专业知识，具备较强的数据分析能力、建模能力、量化投资技术。

**主要课程：**数学分析、高等代数与解析几何、概率论与数理统计、常微分方程、运筹学、数学模型、数据分析、微观经济学、宏观经济学、会计学原理、金融学、证券投资学、量化投资策略等。

**就业方向：**本专业毕业生能在经济部门、金融机构和企事业单位从事投资、经济分析、经济管理、项目开发等工作。优秀学生可继续攻读数学、统计和经济管理类各专业硕士研究生。





◀ 我校学子参与全国数学建模大赛

## 信息与计算科学专业

**培养目标：**本专业培养适应社会主义现代化建设需要，面向华南地区特别是广东经济社会发展人才需求，掌握信息与计算科学的基本理论、基本方法和技能，受到金融信息与数据处理等方面的系统训练，具有金融信息技术与计算能力，能够解决金融、信息、科学与工程等领域中的信息安全、数据分析与计算问题，具有创新精神的复合型、应用型专门人才。

**主要课程：**数学分析、高等代数与解析几何、概率论与数理统计、数值分析、数据分析、程序设计、数据库原理、算法设计与分析、最优化方法、信息论与编码理论、金融信息系统、现代密码学、金融数据挖掘、网络金融、信息经济学、金融学、经济学等等。

**就业方向：**本专业毕业生能在银行等各类金融机构、IT 企业等单位从事（金融）数据分析与计算、信息技术处理、项目开发和技术应用等工作。

## 应用统计学专业

**培养目标：**本专业培养适应社会主义现代化建设需要，面向华南地区特别是广东经济社会发展人才需求，培养具有系统的统计学以及金融相关方面知识，掌握现代统计分析方法，具备运用各种统计方法对金融问题进行金融

统计分析、数据管理的基本技能，具有运用各种数据分析工具进行数据整理、统计分析的能力和创业精神的复合型和应用型人才。

**主要课程：**数学分析、线性代数、概率论与随机过程、统计学原理、应用数理统计、抽样调查、非参数统计、应用多元统计分析、时间序列分析、金融统计分析、金融学、金融数据挖掘等。

**就业方向：**本专业毕业生适合在银行、证券公司、基金公司、信托和保险等各类金融机构、企事业单位从事金融数据整理、统计分析以及风险管理等岗位的实务或研发工作，或者在政府部门、科研、教育部门和其他各类企业从事咨询、信息管理、数量分析等应用开发工作。

## 经济统计学专业

**培养目标：**本专业培养适应社会主义现代化建设需要，面向华南地区特别是广东地区的经济社会发展，掌握统计学的基本理论、专业知识和基本技能，能在金融机构、企事业单位及政府部门从事统计、决策咨询、综合管理等工作，德、智、体、美全面发展，具有创新精神的应用型专门人才。

**主要课程：**统计学原理、微观经济学、宏观经济学、抽样调查、非参数统计、国民经济统计、金融统计分析、经济预测与决策、计量经济学、多元统计分析、时间序列分析、市场调查、投入产出分析等。

**就业方向：**本专业毕业生能在金融机构、企事业单位、政府部门从事统计、决策咨询、综合管理等工作。



▲ 我校学子勇获 2018 年美赛国际一等奖

# 公共管理学院

## 行政管理专业

**培养目标：**本专业培养适应社会主义现代化建设需要，面向华南地区特别是广东经济社会发展，掌握管理学、经济学、政治学、法学等跨学科专业知识和基本技能，能在党政工团机关、公共服务行业、中介服务组织、企事业单位从事行政管理等工作的德智体美全面发展的、具有创新精神的应用型专门人才。通过专业学习，使学生熟悉和掌握行政管理的一般理论和知识，具有从事现代行政管理所必备的外语、公文写作、电子信息处理等基本技能，并且具有一定的从事实际行政领导、决策和人事管理的能力。

**主要课程：**行政管理学、政治学原理、公共政策学、行政法学、当代中国政府与政治、比较政府与政治、政府经济学、行政组织学、管理心理学、行政伦理学、管理定量分析、管理信息系统、政府公共关系学、领导科学与艺术、行政秘书实务、国家公务员制度等。

**就业方向：**本专业毕业生能在党政工团机关、公共服务行业、中介服务组织、企事业单位从事行政管理、人事管理、文秘等工作。

## 公共事业管理专业

**培养目标：**本专业培养适应国家经济社会转型发展需要，面向华南地区特别是广东经济社会发展，系统掌握公共事业管理的基本理论，熟悉经济学、政治学、法学、社会学等跨学科专业知识和基本技能，能在文教、体育、卫生、环保、社会保障等公共事业单位、政府管理部门、社会组织以及企业从事管理工作的复合型高级专门人才。

**主要课程：**管理学原理、经济学、金融学、会计学原理、公共管理学、公共事业管理概论、公共经济学、城市管理学、政治学原理、公共部门人力资源管理、公共政策学、公共组织财务管理、行政法学、社会学概论、管理心理学、社区管理、非政府组织管理、公共危机管理、政府公共关系学等。

**就业方向：**本专业毕业生主要在公共事业管理部门、党政机关、金融机

构（银行、证券、保险、基金等）、外资机构、公共服务行业、社会组织与企业从事行政管理、经济管理、社区管理、人事管理、文秘管理等相关工作。

## 社会工作专业

**培养目标：**本专业以“社工+志愿者”、“社工+社区治理”为方向培养社会工作及社区服务人才，旨在培养具有基本的社会工作理论和知识，较熟练的社会调查研究技能和社会工作能力，能在民政、劳动、社会保障和卫生部门，及工会、青年、妇女等社会组织及其他社会福利、服务和公益团体等机构从事从个人和团体咨询、人力资源管理、社会保障、社会政策研究、社会行政管理、社区发展与管理、社会服务、评估与操作等工作的高级专门人才。

**主要课程：**社会工作概论、人类行为与社会环境、个案社会工作、小组社会工作、社区社会工作、社会学概论、社会心理学、社会调查方法、社会统计学、社区概论、社会问题、社会政策、社会福利与保障、社会工作行政等。

**就业方向：**本专业学生能在民政、妇联、共青团、工会、卫生、司法、教育等系统和城乡社区组织、社会团体、社会福利、服务和公益团体等机构从事管理、社会服务、咨询与政策研究等工作。



## 劳动与社会保障专业

**培养目标：**本专业是适应中国社会转型和市场经济发展需要，面向全国特别是华南地区，培养系统掌握经济学、管理学基本理论，熟悉社会保障专业知识与应用技能，了解社会保障学科发展的前沿理论与发展趋势，能在各级政府机关、各类企事业、社会团体中从事社会保障及相关领域工作，且德、智、体全面发展，具有较强职业素养和创新创业精神的应用型人才。

**主要课程：**经济学、管理学、劳动经济学、劳动关系学、人力资源管理、社会保障概论、社会保险学、医疗保险学、企业年金与养老保险、劳动法与社会保障法、社会保障基金管理、社会保障制度国际比较、社会调查理论与方法等。

**就业方向：**本专业毕业生能够在各级政府机关、各类企事业单位及社会团体中从事社会保障管理、人力资源管理等工作。

## 劳动关系专业

**培养目标：**本专业是适应中国社会转型和经济发展需要，面向全国特别是华南地区，培养系统掌握劳动关系理论与方法，能够在各级政府人力资源与社会保障部门，包括金融机构在内的大中型企业、事业单位人力资源管理部门、工会部门，以及市场就业服务咨询机构等从事劳动关系协调、劳动执法监察、人力资源管理、社会保障管理等工作，且德、智、体全面发展，具有较强职业素养和创新创业精神的应用型人才。

**主要课程：**经济学、管理学原理、金融学原理、劳动经济学、人力资源管理、社会保障概论、劳动关系学、比较劳动关系、劳动法与社会保障法、国际劳工标准、职工民主管理、集体协商与集体合同、劳动关系协调理论与实务、金融企业劳动关系管理实务等。

**就业方向：**本专业毕业生能够在各级政府机关、各类企事业单位、工会组织以及社会服务机构中从事劳动关系管理、人力资源管理、社会保障管理等工作。

**市场需求：**由于经济和社会转型的需要，华南地区对该专业的人才需求近几年呈快速上升的趋势。根据看准网统计，在每月的劳动关系专业人才需求各个城市的排名中，广州和深圳一般都居全国前三名。对本专业需求最旺盛的行业主要有新能源、互联网/电子商务、金融/投资/证券、教育/培训等。



## 应用心理学专业

**培养目标：**本专业旨在面向华南地区培养基础扎实、勇于创新、具有良好科学精神及运用心理学知识解决实际问题能力，能够在经济、社会、教育等领域胜任专业工作的应用型高素质人才。

**主要课程：**本专业主要课程包括学科基础课程、专业核心课程、专业方向课程及应用技能课程等。学科基础课程：西方经济学、金融学原理、普通心理学、心理测量学、心理统计学等。专业核心课程：人格心理学、社会心理学、管理心理学、心理咨询原理等。专业方向课程：金融心理学、消费心理学、神经经济学、广告心理学、情绪管理等。应用技能课程：SPSS 统计分析、人才测评、心理疗法等。本专业授理学士学位。

**就业方向：**本专业毕业生兼备金融与心理学知识技能双重优势，心理学专业背景让毕业生在不同岗位上都能灵活运用所学理论和方法，积极面对工作和生活中的挑战和机遇，并在职场拥有良好的人际界面。本专业毕业生广泛分布在银行、证券、政府、企业等机构，如四大国有银行、花旗银行、浦发银行、兴业证券、碧桂园、邮政、边检、司法等部门。出国或在国内深造的学生前往的学校包括德国柏林自由大学、科隆大学、美国西弗吉尼亚大学、香港浸会大学、浙江大学、北京师范大学等。



## 【 国际教育学院 】

广东金融学院国际教育学院成立于 2011 年，是学校从事国际交流项目、中外合作办学项目、中外学分互认项目、外国留学生项目等国际教育项目的教学单位。学院依托学校丰富的国际教育资源、雄厚的双语师资力量、经验丰富的专业雅思和托福教学团队、良好的办学条件，采取与国际接轨的教学模式，引进国外知名学校优质的教学资源、先进的课程体系和经典的原版教材，建立严格的教学质量保障机制和监控体系，与美、英、澳、加、法等国十余所世界百强名校合作，通过“2+2”和“3+X”等中外校际联合培养模式，采取互认课程、互认学分、互授或联授学位等方式，培养国际化人才。

### “2+2” 学分互认国际班

#### 项目性质：

中外联合培养双学位项目“2+2”学分互认国际班（简称“2+2 国际班”）是我校与澳大利亚蒙纳士大学（全球排名第 60 位）、格里菲斯大学，英国贝尔法斯特女王大学、考文垂大学、西英格兰大学，美国特拉华大学、辛辛那提大学、西阿拉巴马大学、杰克逊维尔大学，加拿大圣玛丽大学等十余世界一流大学（简称“合作大学”）签署合作协议，采取“2+2”培养模式，以互认学习过程、互认课程、互认学分、互授学位方式，共同举办的金融学、会计学专业双学位本科学历教育项目。

#### 招生专业与人数：

金融学（2+2 国际班）专业 49 人；会计学（2+2 国际班）专业 30 人。

报考条件：（1）计划内全日制本科普通高考招生，高考成绩须达到广东金融学院录取分数线；（2）考生家庭须具备承担语言培训及出国学习费用的经济能力。

#### 培养目标：

金融学专业培养具有全球视野，了解中西方文化和经济背景，掌握金融



▲ 国际班学生获英国西英格兰大学“学术嘉许奖”

学、经济学的基本原理和现代金融与公司理财的基础知识，熟悉我国和国际金融及公司理财领域的惯例与规则，系统掌握国际金融及公司理财的专业知识和技能，能在国内外商业银行、投资机构、保险公司、证券公司、跨国公司 etc 涉外企事业单位从事国际金融和公司理财财务工作的复合型、外向型高级专门人才。

会计学专业培养具有国际视野，了解中西方文化和经济背景，掌握会计学、经济学的基本原理和现代商务管理的基本知识，熟悉我国及国际会计领域的惯例与规则，系统掌握国际会计的专业知识和技能，能在经济管理部门、金融机构、跨国公司及其他涉外企事业单位从事国际会计工作的复合型、外向型高级专门人才。

#### 培养模式：

2+2 国际班学生在我校学习 2 年（即第一、二学年）后，可根据自己的意愿和合作大学的入学要求，自主选择就读与我校签订正式协议的合作大学及合作专业，在国外合作大学继续学习 2 年（即第三、四学年）。学生修完双方规定的课程并取得相应的学分，将获得我校颁发的金融学、会计学等专业本科毕业证书和相应的经济学或管理学学士学位证书，以及合作大学颁发的所在国家高等学校学士学位证书。

#### 专业与课程设置：

##### 1、专业设置

2+2 国际班采取国内大平台教育，国外分专业教学模式，即在广东金融

学院设置金融学（2+2 国际班）、会计学（2+2 国际班）两个专业，实行不分专业的大平台教学；在国外合作院校设置金融学、会计学、国际经济与贸易、市场营销、工商管理 etc 十余个专业，由学生自主选择学习。

## 2、课程设置

### （1）第一、二学年国内大平台教育课程设置

前两年在广东金融学院学习，由国际教育学院负责管理，单独编制人才培养方案、独立编班、小班教学、双语授课、实行不分专业的大平台教育模式；学生统一修读语言培训课程、通识教育课程和学科基础课程，完成 92 个学分的课程学习。

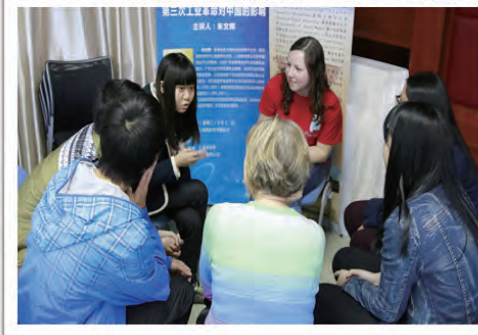
前两年课程为雅思培训课程（听说读写）、微积分、线性代数、概率论、计算机应用、跨文化交际、微观经济学、宏观经济学、计量经济学、会计学原理、统计学、管理学、金融学、市场营销、人力资源管理、组织行为学、中级财务会计、金融与投资、高级综合英语等；同时还设置有英语阅读、商学导论、托福雅思培训课程和出国前培训课程等选修课程。

具体课程设置详情请参看国际教育学院网站（[gjyy.gduf.edu.cn](http://gjyy.gduf.edu.cn)）上的《中外联合培养双学位项目“2+2”学分互认国际班人才培养方案》。

### （2）第三、四学年国外合作大学分专业课程设置

后两年在国外合作大学学习，由广东金融学院和合作大学共同管理，并由学生根据自身需要，选择就读金融学、会计学、国际经济与贸易、市场营销、工商管理 etc 专业，修读专业教育课程和进行专业实习；学生分别完成国外合作大学规定的、所选专业的学位课程学习和专业实习教育。

金融学专业主要课程：管理信息系统、投资学、财务管理、



▲ 国际班学生与国外合作大学来访学生交流

金融监管、个人理财、房地产投资原理、中级微观经济学、中级宏观经济学、货币政策与理论、风险投资、期权与期货、财务报表分析、证券分析、国际金融学、金融工程学、资产定价与投资组合分析等（供参考，具体课程各合作大学有所区别）。

会计学专业主要课程：管理信息系统、中级会计学、计算机会计信息系统、成本会计、所得税、审计、财务报表分析、财务管理、政府与非盈利组织会计、战略管理、国际贸易、国际结算、运营管理、战略管理、高级财务会计、注册会计师纵览课程；审计与论证、财务会计与报告、条例、商务环境与概念等（供参考，具体课程各合作大学有所区别）。

### 就业方向：

2+2 国际班毕业生可选择继续升学深造攻读硕士或博士学位；或在国外就业或实习；或回国就业，主要适合在内外资商业银行、会计师事务所、跨国公司、商贸企业、投资公司、咨询公司等从事金融、会计、审计、贸易、企业管理等专门化经济管理工作。

### 收费标准：

(1) 广东金融学院学习费用：2+2 国际班学生在我校学习（第一、二学年）和保留学籍（第三、四学年）期间，须缴纳 20200 元的学费和 58280 元的培训费（含出国语言强化培训费、托福或雅思培训费、双语授课费、合作大学教师来校授课和讲座费等费用），合计 78480 元。该费用分 3 次缴纳：第一、二学年开学时分别缴纳 26740 元的费用，第二学年结束时缴纳 25000 元的费用。

(2) 国外合作大学学习费用：在合作大学学习期间（后两学年）的学费由合作院校按其国际生收费标准收取，学费和住宿费每年合计约人民币 10 万 ~ 25 万元（按各合作大学具体收费标准而定）。

(3) 参加本项目的学生在广东金融学院和合作大学学习期间的食宿、交通、签证等费用自理。

### 办学特色：

1、自主择校优势：2+2 国际班学生可根据在我校前两年的学习成绩和语言考试成绩，自主选择美国、英国、澳大利亚、加拿大等国多所高校修读后两年课程。随着项目平台的不断成熟，我校合作的世界知名高校的数量将会逐年增多，必将会给 2+2 国际班学生提供更多的优质国际教育资源选择。

2、充分平衡国内外学习时间和经济成本：国内阶段的学习为学生提供了两年时间的缓冲和过渡，帮助学生培养独立学习和生活的能力，为出国留学

充分作好语言、心理等方面的准备，同时可省去在国外读预科语言班和两年正式课程的时间和费用。既能节约留学成本，又能充分享受国外大学较完整的专业教育和文化体验。

3、中外双校园培养模式，双重管理，实力雄厚，优势互补：国际教育学院依托学校丰厚的国际教育资源，经验丰富的双语师资队伍和雅思托福教学团队，以及优良的基础教育资源与条件，采取国际先进教学模式，引进国外合作高校的优质教育资源和专业课程体系。学生在我校学习期间，实行单独编制人才培养方案，独立编班，小班教学，专业课采用英语原版教材双语授课；并由合作大学选派优秀的师资为学生授课和辅导，充分发挥中外高校的教学互补优势；在合作大学学习期间，由我校国际教育学院和合作大学相关学院共同负责管理，

4、中外双学士学位，学分互认，学位互授，提升学历背景：中外学校之间互认学习过程、互认课程、互认学分、互授学位，联合培养，学生可获得广金和国外合作院校双学位（国外学历可获教育部认证）。

5、升学机会良多，就业前景良好。大部分毕业生进入世界一流名校研究生院学习；毕业生就业率100%，就业分布在国内外金融、会计等行业。至今为止，国际教育学院已有六届毕业生顺利完成学业，其中70%以上的毕业生进入世界一流名校读研深造，连续两年皆有毕业生被美国名校直接录取为经济学博士研究生，分别获得近150万元人民币全额奖学金；其余毕业生选择在国外实习就业或回国就业，就业率达100%。

6、职业考证优势：学生可参加国外CPA、ACCA等职业资格证书考试，部分专业享有多门职业资格课程免考便利，最高可免考9门ACCA科目。

## “2+2”中澳创新实验班

### 项目性质：

中外联合培养双学位项目“2+2”中澳创新实验班（简称“2+2中澳班”）由中国广东金融学院和世界百强名校澳大利亚西澳大利亚大学（简称“西澳大学”）联合举办的双学位本科学历教育项目，按照“2+2”教学模式联合培养，双方互认学分、互认课程、互授学位。本项目的合作管理单位是澳中国际文化交流协会。

### 招生专业与人数：

金融学（2+2中澳班）专业40人；会计学（2+2中澳班）专业20人。



报考条件：（1）计划内全日制本科普通高考招生，高考成绩须达到广东金融学院录取分数线；（2）考生家庭须具备承担语言培训及出国学习费用的经济能力。

#### 培养目标：

金融学专业培养具有全球视野，了解中西方文化和经济背景，掌握金融学、经济学的基本原理和现代金融与公司理财的基础知识，熟悉我国和国际金融及公司理财领域的惯例与规则，系统掌握国际金融及公司理财的专业知识和技能，能在国内外商业银行、投资机构、保险公司、证券公司、跨国公司 etc 涉外企事业单位从事国际金融和公司理财业务工作的复合型、外向型高级专门人才。

会计学专业培养具有国际视野，了解中西方文化和经济背景，掌握会计学、经济学的基本原理和现代商务管理的基本知识，熟悉我国及国际会计领域的惯例与规则，系统掌握国际会计的专业知识和技能，能在经济管理部门、金融机构、跨国公司及其他涉外企事业单位从事国际会计工作的复合型、外向型高级专门人才。

#### 培养模式：

本科学制四学年（广东金融学院第一、第二学年，西澳大学第三、第四学年）；若能满足两校毕业与学位授予要求，将同时获得广东金融学院金融学或会计学专业本科毕业证书、学士学位和西澳大学的商科类学士学位。

#### 专业与课程设置：

金融学专业和会计学专业学生前两学年在广东金融学院统一修读语言基础课程、通识教育课程和学科基础课程，主要课程包括雅思培训课程（听说读写）、微积分、线性代数、概率论、计算机应用、管理学、微观经济学、宏观经济学、计量经济学、会计学原理、中级财务会计、统计学、金融学、市场营销、人力资源管理、组织行为学、跨文化交际等。具体课程设置详情请参看国际教育学院网站（[gjyy.gdof.edu.cn](http://gjyy.gdof.edu.cn)）上的《中外联合培养双学位项目“2+2”中澳创新实验班人才培养方案》。

学生后两学年在西澳大学学习。金融学专业主要课程包括财务会计、微观经济学：价格和市场、组织行为学、市场营销管理、经济与商业统计学、企业财务政策、衍生产品与市场、金融计量方法、商业分析与评估、财务规划、投资分析、国际金融、银行学理论与实践、衍生品策略与定价、证券市场交易、应用财务管理等专业学位课程。会计学专业主要课程包括财务会计、微观经济学：价格和市场、组织行为学、市场营销管理、经济与商业统计学、管理



会计、企业会计、税务学、高级企业会计、现代管理会计、绩效衡量与评估、财务报表分析、财务会计：理论与实践、审计学、战略管理会计等专业学位课程。

### 就业方向：

国际性注册会计师事务所、中外商业银行、证券公司、基金管理公司、保险公司、信托投资机构、投资咨询机构、财务公司、担保公司、金融租赁公司、跨国公司、政府经济管理部门等。（注：拥有广东金融学院和西澳大学两所学校学士学位的学生，如果向澳大利亚的力拓集团、西澳电力、毕马威、奥卡吉等世界 500 强企业求职，将会有较强竞争力）。

### 收费标准：

（1）广东金融学院学习费用：2+2 中澳班学生在我校学习（第一、二学年）和保留学籍（第三、四学年）期间，须缴纳 20200 元的学费和 39800 元的培训费（含出国语言强化培训费、托福或雅思培训费、双语授课费、合作大学教师来校授课和讲座费等费用），合计 60000 元，第一、二学年开学时分 2 次缴纳，每次缴纳 30000 元。

（2）西澳大学学习费用：由西澳大学按其国际生收费标准收取，学费和住宿费每年合计约 25-30 万元左右。（注：实际费用以西澳大学公布的费用为准。）

（3）澳中国际文化交流协会收取 20600 元的项目管理与服务费，在学生第一学年入学时缴纳；另收取回国保证金人民币 20,000 元并在学生回国返校后全额无息退回（学生获得赴西澳大学对接学习所需的澳大利亚签证后收取）。

（4）参加本项目的学生在广东金融学院和合作大学学习期间的食宿、交通、签证等费用自理。

### 办学特色：

1、创新人才培养模式，兼具中外教学优势。国内高校具有优良的基础教育资源与条件，西方高校具有良好的专业教育优势，2+2 中澳班采取创新的联合培养模式，恰好充分发挥了中外高校的教学优势。2+2 中澳班在我校的教学以基础教育为主，配备具有海外留学背景的师资授课，采取双语教学和英文原版教材，教学方法和管理方法直接与西澳大学接轨。西澳大学选择其强势热门的金融学和会计学专业供学生修读，教学以专业课程教育为主，配备优秀师资授课和专业队伍管理。两校间实现课程完全对接、教学方法基本趋同、教学管理相互配套，最终达到两校互认学分，互授学位。

2、直接加入世界名校进行深造。西澳大学创建于1911年，位于西澳大利亚州首府珀斯，是澳大利亚的最具历史性、代表性和实力的顶尖研究型学府之一，培养了100多名罗兹学术奖得主和诺贝尔奖得主，并在众多权威的澳大利亚大学排名榜中名列前茅，是澳大利亚享有盛誉的澳大利亚八大名校与世界大学联盟的成员之一，在QS世界大学排行榜最新发布2017-2018年的世界大学排名中位列第93位。学生申报2+2中澳班就读，有机会直接接受世界名校和名师的教育。

3、中外双学位，升学前景良好，就业空间广阔。2+2中澳班学生在学习期限内同时达到两校毕业与学位授予条件的学生，将分别获得广东金融学院的经济学或管理学学士学位和西澳大学的商科类学士学位，不仅具备更强的就业、创业竞争力，而且更容易申请国外名校硕士研究生（2+2中澳班学生选择继续在西澳大学修读硕士课程可豁免四门相关专业课程，申请程序更加快捷，可节约时间和费用成本）。西澳大学毕业生的全职工作就业率在澳大利亚名列前茅；在2015年优秀大学指南中，其毕业生起薪点及学生需求均为五星级水平；在2016年QS世界大学排名中，西澳大学毕业生就业能力全球排名第49名；西澳大利亚是澳大利亚最有发展潜力的州府，学生就业空间广阔。

## “3+X” 学分互认国际班

### 项目性质：

中外联合培养双学位项目“3+X”学分互认国际班（简称“3+X国际班”）是我校与澳大利亚西澳大学、英国考文垂大学、英国西英格兰大学，法国SKEMA商学院等世界一流大学（简称“合作大学”）签署合作协议，采取“3+X”培养模式，以互认学习过程、互认课程、互认学分、互授学位方式，共同举办的金融学、会计学专业学历教育双学位项目。

### 招生专业与人数：

金融学（3+X国际班）专业20人；会计学（3+X国际班）专业20人。

报考条件：（1）计划内全日制本科普通高考招生，高考成绩须达到广东金融学院录取分数线；（2）考生家庭须具备承担语言培训及出国学习费用的经济能力。

### 培养目标：

金融学专业培养具有全球视野，了解中西方文化和经济背景，掌握金融

学、经济学的基本原理和现代金融与公司理财的基础知识，熟悉我国和国际金融及公司理财领域的惯例与规则，系统掌握国际金融及公司理财的专业知识和技能，能在国内外商业银行、投资机构、保险公司、证券公司、跨国公司 etc 涉外企事业单位从事国际金融和公司理财业务工作的复合型、外向型高级专门人才。

会计学专业培养具有国际视野，了解中西方文化和经济背景，掌握会计学、经济学的基本原理和现代商务管理的基本知识，熟悉我国及国际会计领域的惯例与规则，系统掌握国际会计的专业知识和技能，能在经济管理部门、金融机构、跨国公司及其他涉外企事业单位从事国际会计工作的复合型、外向型高级专门人才。

### 培养模式：

“3+X”培养模式包括“3+1 双学士学位”培养模式、“3+2 学士+硕士学位”培养模式、“3+1+1 双学士+硕士学位”培养模式、“3+1.5+1 双学士+硕士学位”培养模式。

3+X 国际班学生在我校完成 3 年（即第一、二、三学年）学习后，可根据自己的意愿和合作大学的入学要求，自主选择“X”阶段的培养模式、合作大学和专业，在国外合作大学继续学习 1-2 年。

学生修完双方规定的课程并取得相应的学分，将获得我校颁发的金融学、会计学等专业本科毕业证书和相应的经济学或管理学学士学位证书，以及合作大学颁发的所在国家高等学校学士学位证书或硕士学位证书。

### 专业与课程设置：

#### 1、专业设置

3+X 国际班采取国内大平台教育，国外分专业教学模式，即在广东金融学院设置金融学（3+X 国际班）、会计学（3+X 国际班）专业，实行不分专业的大平台教学；在国外合作院校设置金融学、会计学、国际经济与贸易、市场营销、工商管理等专业，由学生自主选择专业学习。

#### 2、课程设置

前三年在广东金融学院学习，由国际教育学院负责管理，设置金融学（3+X 国际班）、会计学（3+X 国际班）专业，并单独编制人才培养方案、独立编班、小班教学、双语授课、实行不分专业的大平台教育模式；学生统一修读语言培训课程、通识教育课程和学科基础课程，完成 123 个学分的课程学习。

前三年课程为雅思培训课程（听说读写）、微积分、线性代数、概率论、计算机应用、管理学、统计学、微观经济学、宏观经济学、计量经济学、金融学、

金融与投资、国际金融、证券分析与投资、商业银行管理、金融监管、保险学、会计学原理、中级财务会计、审计学、公司理财、财务报告分析、管理会计、市场营销、人力资源管理、组织行为学、跨文化交际等；同时还设置有英语阅读、商务导论、戏剧欣赏和心理学等选修课程，雅思培训课程和出国前培训课程。具体课程设置详情请参看国际教育学院网站（[gjyy.gdud.edu.cn](http://gjyy.gdud.edu.cn)）上的《中外联合培养双学位项目“3+X”学分互认国际班人才培养方案》。

后 X 年课程按照学生所选择的培养模式、合作大学和专业的相关专业教育课程要求设置（具体课程设置因所选培养模式、合作大学和专业而异。）

### 就业方向：

3+X 国际班毕业生可选择继续升学深造攻读硕士或博士学位；或在国外就业或实习；或回国就业，主要适合在内外资商业银行、会计师事务所、跨国公司、商贸企业、投资公司、咨询公司等从事金融、会计、审计、贸易、企业管理等专门化经济管理工作。

### 收费标准：

（1）广东金融学院学习费用：3+X 国际班学生在我校学习（第一、二、三学年）和保留学籍（第四学年）期间，须缴纳 20200 元的学费和 87420 元的培训费（含出国语言强化培训费、托福或雅思培训费、双语授课费、合作大学教师来校授课和讲座费等费用），合计 107620 元。该费用分 3 次缴纳：第一、二学年开学时分别缴纳 35000 元的费用，第三学年开学时缴纳 37620 元的费用。

（2）国外合作大学学习费用：在合作大学学习期间（后两学年）的学费由合作院校按其国际生收费标准收取，学费和住宿费每年合计约人民币 10 万~25 万元（按各合作大学具体收费标准而定）。

（3）参加本项目的学生在广东金



▲ 国际班学生代表美国西阿拉巴马大学参加美国特许金融分析师（CFA）年会

融学院和合作大学学习期间的食宿、交通、签证等费用自理。

### 办学特色：

1、自主择校，培养模式更灵活，学生选择更广泛：学生完成我校前三年学习后，可根据自身意愿和相关入学标准，选择英国、法国、澳大利亚、美国等国多所高校修读“X”阶段课程，同时可选择“3+1 双学士学位”、“3+2 学士+硕士学位”、“3+1+1 双学士+硕士学位”、“3+1.5+1 双学士+硕士学位”等多种培养模式。随着项目平台的不断成熟，我校合作的世界知名高校的数量将会逐年增加，必将会给 3+X 国际班学生提供更多的优质国际教育资源选择。

2、留学成本更节约，语言与专业基础更牢固，出国准备更充分：国内三年的学习时间可以为学生提供更充足的出国前语言、心理准备和过渡，节省高额留学费用，经济与效益并重。

3、实力雄厚，中外学校优势互补：国际教育学院依托学校丰厚的国际教育资源，经验丰富的双语师资队伍和雅思托福教学团队，以及优良的基础教育资源与条件，采取国际先进教学模式，引进国外合作高校的优质教育资源和专业课程体系。3+X 国际班学生在我校学习期间，实行单独编制人才培养方案，独立编班，小班教学，专业课采用英语原版教材双语授课；合作大学专业课程前置，并由合作大学选派优秀的师资为国际班学生授课和辅导，充分发挥中外高校的教学互补优势；在合作大学学习期间，由我校国际教育学院和合作大学相关学院共同负责管理，

4、中外双学士学位，学分互认，学位互授，提升学历背景：中外学校之间互认学习过程、互认课程、互认学分、互授学位，联合培养，学生可获得广金和国外合作院校双学位（国外学历可获教育部认证）。

## 国际教育学院人才培养质量

国际教育学院学生在国外合作大学的学术表现非常优秀，获得了当地师生的一致赞许，约 85% 的澳洲蒙纳士大学毕业生获得优异（Distinction）以上的成绩，约 50% 的英国西英格兰大学毕业生获得一等荣誉学位（First Class Honors），约 30% 的美国西阿拉巴马大学毕业生获得“荣誉毕业生”称号（Cum Laude, Graduate with Honors）。

至今为止，国际教育学院已有六届毕业生顺利完成学业，其中 70% 以上的毕业生进入美国常青藤盟校、英国罗素名校集团、澳大利亚八校集团等名

校联盟的成员学校读研深造；选择就业的毕业生能进入诸如欧洲开发银行、美国 New Omni 银行、四大会计师事务所等国内外银行、证券公司、投资公司等金融行业工作，就业率达 100%。此外，国际教育学院 2 名毕业生以本科毕业后直接获得美国名校博士全额奖学金录取，分别获得 120 万和 180 万人民币全额奖学金；3 名毕业生在完成硕士学位后继续在英美名校攻读博士学位。

国际教育学院毕业生以优异的学业成绩和出色国际化的人生经历为广金、为家庭、为个人赢得了荣誉。

### 国际教育学院毕业生研究生录取院校一览表（部分）

录取院校	全球排名	本国排名	录取院校	全球排名	本国排名
哥伦比亚大学	8	5	新南威尔士大学	45	3
美国约翰霍普金斯大学	10	11	昆士兰大学	45	4
澳洲国立大学	20	1	俄亥俄州立大学	46	54
爱丁堡大学	23	24	马里兰大学帕克分校	50	61
伦敦国王学院	23	28	华威大学	57	9
卡耐基梅隆大学	24	25	蒙纳士大学	60	6
伦敦政治经济学院	25	11	南加州大学	62	21
墨尔本大学	26	2	格拉斯哥大学	65	20
纽约大学	27	30	加州大学欧文分校	75	42
香港科技大学	30	2	麦克马斯特大学	78	6
华盛顿大学 圣路易斯分校	32	18	杜伦大学	78	5
佐治亚理工学院	33	34	谢菲尔德大学	82	21
悉尼大学	34	5	伯明翰大学	84	15
曼彻斯特大学	34	25	诺丁汉大学	84	18
伊利诺伊大学 厄巴纳香槟分校	37	52	西澳大学	88	7
波士顿大学	39	37	圣安德鲁斯大学	92	3
明尼苏达大学双城分校	42	69	南安普顿大学	97	30
科罗拉多大学	44	90	利兹大学	101	10
布里斯托大学	44	16	兰卡斯特大学	135	6





|| C 校园风景 ||  
ampus scenery



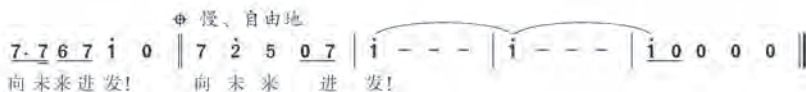
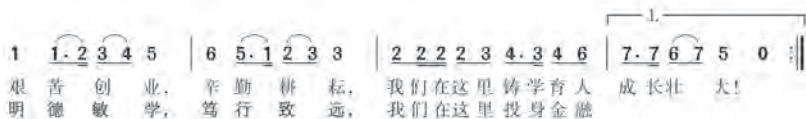
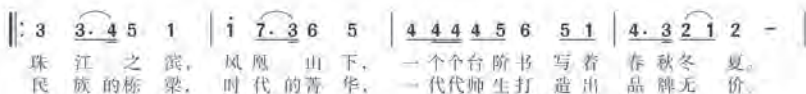
## 融 通 天 下

—广东金融学院校歌

1 =  $\flat$ E  $\frac{4}{4}$  ♩ = 88

进行曲风

词曲：陈小奇



明德

敦学

笃行

致远



# FINANCE

GUANDONG UNIVERSITY OF



招生官方微信公众号 扫一扫,登陆招生官网



官方微博

## 招生联系方式：

地 址：广东省广州市天河区龙洞迎福路527号

邮 编：510521

联系电话：020-37215393

传真电话：020-37216086

电子邮箱：zsgduf@163.com

学校网址：<http://www.gduf.edu.cn>

招生网址：<http://zs.gduf.edu.cn>