



广东金融学院  
Guangdong University of Finance

明德 敦学 笃行 致远



院校代码 **11540**



广东金融学院  
Guangdong University of Finance

学校网址: <https://www.gdof.edu.cn>

学校招生网: <https://zs.gdof.edu.cn>

招生咨询热线: 020-37215393

广州本部校区: 广东省广州市天河区迎福路527号

清远校区: 广东省清远市清城区东城街道环城东路北1号

肇庆校区: 广东省肇庆市星湖石牌



学校官微



招生办官微

2023 本科招生  
**报考指南**

# CON-TENTS



## 目录

学校简介

01

政策及报考  
咨询热点问答

10

2022年  
本科批次  
各专业  
投档情况

14

2023年  
外省分专业  
招生计划

28

招生章程

06

2023年  
分专业  
招生计划

22

二级学院  
介绍

31



## 01 学校简介

广东金融学院是一所省属公办普通本科院校，是华南地区唯一的金融类高校。学校由中国人民银行创办于1950年，是一所具有“央行基因”的院校。

学校办学层次不断提升，办学规模不断扩大。2004年从“专科”升格为“本科”，2012年起作为广东唯一的特需项目专业硕士培养试点单位招收金融专业硕士研究生，2014年起招收外国留学生，2016年与英国诺丁汉大学、宁波诺丁汉大学联合招收博士研究生。2021年，学校成功获批硕士学位授权单位，新增金融、保险、会计三个专业硕士授权点。

学校现有广州校本部、肇庆校区和清远校区，总占地面积近2300亩。现有全日制普通本科生25903人，全日制专业硕士研究生347人，外国留学生180人，学历继续教育本、专科生3.2万余人。教职工2076人，其中专任教师1336人。

学校始终把政治建设放在首位，以习近平新时代中国特色社会主义思想为引领，增强“四个意识”，坚定“四个自信”，坚定拥护“两个确立”，坚决做到“两个维护”，全面加强党的领导，贯彻落实新时代党的建设重点任务，坚定不移推进全面从严治党。

学校缘金融而生、为金融而办、借金融同行、与金融共荣，高举习近平新时代中国特色社会主义思想伟大旗帜，不忘为党育人、为国育才的初心使命，以应用型、高端化、特色化、国际化和科技化为方向，秉承“明德、敏学、笃行、致远”校训，弘扬“励学乐教、求实拓新”精神，坚持“金融为根、育人为本、应用为先、创新为范”办学理念，走出一条依托金融发展、扎根金融办学、服务金融需求的办学之路，逐渐铸就了鲜明的金融教育文化、金融创新文化、金融服务文化、金融制度文化，成为华南地区乃至全国金融学科建设、金融人才培养、金融应用研究的重要基地。



华南地区唯一的金融类本科高校，具有“央行基因”

被誉为“华南金融人才摇篮”和“南粤金融黄埔军校”

作为唯一的应用型本科院校参与制定全国本科金融类专业教学质量国家标准

拥有国家级实验教学示范中心、国家级虚拟仿真实验中心

拥有国家级货币金融博物馆

在2016年以首名殊荣入选广东省普通本科转型试点高校

创办了全省首家金融科技实验室（全省首个金融科技重点科研平台）

建成了全省首个金融风险监测研究系统

学校学科专业优势突出、特色鲜明、协调发展。学校以经济学、管理学、法学为主体、以金融学为核心，坚持经济学、管理学、法学、文学、理学、工学、艺术学等多学科门类协调融合发展。现有本科专业51个，涵盖经济学、管理学、法学、文学、理学、工学、艺术学7个学科门类。金融学、保险学、会计学为国家级一流本科专业建设点，信用管理等14个专业为省级一流本科专业建设点。《商业银行流动性风险管理虚拟仿真实验》等6门课程入选国家级一流本科课程。应用经济学、工商管理、金融学、经济法学是广东省重点学科。应用经济学、工商管理、法学3个学科入选广东省高等教育“冲一流、补短板、强特色”提升计划重点建设学科。学校作为唯一的应用型本科院校参与制定全国本科金融类专业教学质量国家标准。

学校面向全国31个省（自治区、直辖市）及港澳台地区招生。

学校人才培养质量得到社会高度肯定和广泛认同，被誉为“华南金融人才摇篮”和“南粤金融黄埔军校”。形成了包括国家级实验教学示范中心、国家级虚拟仿真实验中心、国家级一流本科课程、国家级大学生校外实践教学基地、国家级教材、广东省教育教学成果奖一等奖、省级人才培养模式创新实验区、省级教学团队、省级产业学院、省级一流本科课程和精品课程等一系列教育教学成果，协同育人模式两次被教育部简报

通报推广。学校建有广州货币金融博物馆，是国家级博物馆和全国中小学生研学实践教育基地。

学校科研创新能力持续提升，产出大批高层次应用型科研成果。陆续建成广东省重点智库、广东省普通高校人文社科重点研究基地、广东省普通高校哲学社会科学重点实验室、广东省普通高校工程技术研究（技术开发）中心、广东省普通高校特色新型智库和广东省社会科学研究基地等省级研究平台17个，获批10个省级创新团队。科研成果在《经济研究》《管理世界》等权威期刊和Routledge等权威出版机构发表或出版，CSSCI来源期刊发文数在全国应用型本科高校中位列第二。获广东省政府金融创新奖、安子介国际贸易研究奖、广东省哲学社会科学优秀成果奖等一批科研奖励。多篇经济与管理学科研究论文纳入全国高PCSI、高被引论文，其中数字金融领域论文位列全国前三、前五。多份研究咨询报告获中央领导同志肯定性批示。学报《金融经济研究》是CSSCI、北大中文核心、社科院人文核心三大权威索引期刊，在全国财经类期刊排名第二。学校创办了全省首家金融科技实验室并获批全省首个金融科技重点科研平台，建成了全省首个金融风险监测研究系统，并服务11个地市金融监管部门。建成国内高校领先的金融科技应用开发研究平台，通过科技成果转化合作模式与7家大型金融机构相继形成校企联合实验室集群，在金融科技创新领域发出“广金声音”。

学校在2016年以首名殊荣入选广东省普通本科转型试点高校，先后与中国人民银行金融研究所、广东银保监局、省地方金融监督管理局、13个地市政府、中国农业银行、平安银行、广州银行、广发证券、广晟集团、粤财控股等政企开展战略合作，通过建设金融产教融合创新平台、举办高端金融峰会、在全国率先推出企业数字化转型指数、广东省发布区域金融运行指数等举措，着力打好社会服务的“应用牌”，为粤港澳大湾区和深圳先行示范区建设提供智力支持。学校经中国人民银行授权举办的中国金融论坛——广金千灯湖金融峰会，迄今已召开六届，成为国内知名的千人金融高端论坛。

作为国内仅有的、与中国留学服务中心开展全面战略合作的几所高校之一，学校正在构建“东西合璧汇广金”的金融高等教育合作格局，承接中英两国政府合作项目与英国诺丁汉大学共建广东——诺丁汉高级金融研究院，与澳大利亚蒙纳士大学、新南威尔士大学、西澳大学，韩国延世大学等世界百强名校，英国贝尔法斯特女王大学等罗素名校集团名校，美国罗格斯大学等公立

常春藤盟校，法国SKEMA商学院等欧洲顶级商学院合作，共同培养本科生和研究生。在高层次金融人才培养平台、高端金融培训基地和新型国际化智库建设上开展广泛合作。

学校始终坚持以习近平新时代中国特色社会主义思想为指导，深入贯彻落实党的二十大精神，全面贯彻落实习近平总书记对广东系列重要讲话、重要指示批示精神和习近平总书记关于教育的重要论述精神，贯彻落实省委十三届二次全会决策部署和全省高质量发展大会精神，进一步加强学校党的建设，以高质量发展为导向，加快办学治校的现代化，推进省部共建战略，强金融品牌特色，育金融文化新风，将学校建设成为国内一流的应用型金融品牌大学，成为广东金融强省建设的支撑者、区域金融事业发展的引领者、国家金融高端教育的示范者。

## 收费标准

学校按广东省教育厅、广东省发展和改革委员会核定的收费标准收取学费和住宿费等费用。

普通类专业学费标准：计算机科学与技术、软件工程、数据科学与大数据技术、电子商务、应用心理学、数学与应用数学、信息与计算科学、应用统计学、英语、翻译及商务英语等11个普通类本科专业5710元/生·学年，其余普通类本科专业每人5050元/生·学年。

艺术类专业学费标准：数字媒体艺术专业10000元/生·学年。

住宿费收费标准：900-1900元/生·学年。



## 中外联合培养双学位专业学习费用

### 一、国内学习费用

#### 中外联合培养双学位专业国内学习费用

专业名称	学费	培训费	中外联合培养费用	项目管理费用	总费用	备注
金融学（“2+2”国际班） 会计学（“2+2”国际班）	20200	50000	15000	0	85200	学费按5050元/学年的标准缴交4年； 培训费按25000元/学年的标准缴交2年。
金融学（“3+X”国际班） 会计学（“3+X”国际班）	20200	75000	15000	0	110200	学费按5050元/学年的标准缴交4年； 培训费按25000元/学年的标准缴交3年。
金融科技 （“2+2”国际班）	20200	60000	15000	0	95200	学费按5050元/学年的标准缴交4年； 培训费按30000元/学年的标准缴交2年。
数字媒体艺术 （“2+2”国际班）	40000	60000	15000	9000	124000	学费按10000元/学年的标准缴交4年； 培训费按30000元/学年的标准缴交2年。
金融学（“2+2”中澳班） 会计学（“2+2”中澳班）	20200	50000	5000	23600	98800	学费按5050元/学年的标准缴交4年； 培训费按25000元/学年的标准缴交2年。
计算机科学与技术 （“2+2”中澳班）	22840	60000	5000	23600	111440	学费按5710元/学年的标准缴交4年； 培训费按30000元/学年的标准缴交2年。

注：上表中所有费用不含教材费；中外联合培养费用和项目管理费为一次性缴交费用；学费、培训费、中外联合培养费用由广东金融学院收取，项目管理费用由相关国外合作院校中国代表机构收取；因故不出国学生的学习费用缴交标准和方式参见“其他说明”。

#### （一）学费和培训费用

1、金融学（“2+2”国际班）、会计学（“2+2”国际班）、金融学（“2+2”中澳班）、会计学（“2+2”中澳班）专业的学生学费按5050元/学年的标准缴交4年，培训费按25000元/学年的标准缴交2年。

2、金融学（“3+X”国际班）、会计学（“3+X”国际班）专业的学生学费按5050元/学年的标准缴交4年，培训费按25000元/学年的标准缴交3年。

3、金融科技（“2+2”国际班）专业的学生学费按5050元/学年的标准缴交4年，培训费按30000元/学年的标准缴交2年。

4、计算机科学与技术（“2+2”中澳班）专业的学生学费按5710元/学年的标准缴交4年，培训费按30000元/学年的标准缴交2年。

5、数字媒体艺术（“2+2”国际班）专业的学生学费按10000元/学年的标准缴交4年，培训费按30000元/学年的标准缴交2年。

#### （二）中外联合培养费用和项目管理费用

1、金融学（“2+2”国际班）、会计学（“2+2”国际班）、金融学（“3+X”国际班）、会计学（“3+X”国际班）、金融科技（“2+2”国际班）专业的学生在出国学习前按15000元的标准

缴交中外联合培养费用。

2、金融学（“2+2”中澳班）、会计学（“2+2”中澳班）、计算机科学与技术（“2+2”中澳班）专业的学生在出国学习前按5000元的标准缴交中外联合培养费用；在学生注册报到后一个月内，向澳中国际文化交流协会一次性缴交项目管理服务费23600元；在获得签证出国学习前向澳中国际文化交流协会一次性缴交回国保证金20000元（学生毕业后由澳中国际文化交流协会全额无息退回）。

3、金融学（“3+X”国际班）、会计学（“3+X”国际班）专业选择澳大利亚西澳大学“3+0.5+1.5”本硕连读模式的学生，在第三学年第二学期结束前，须向澳中国际文化交流协会一次性缴交项目管理服务费23600元；在获得签证出国学习前向澳中国际文化交流协会一次性缴交回国保证金20000元（学生毕业后由澳中国际文化交流协会全额无息退回）。

4、数字媒体艺术（“2+2”国际班）专业的学生在出国学习前按15000元的标准缴交中外联合培养费用。如果学生计划第三、四学年计划赴美国芝加哥哥伦比亚学院学习，在获签证出国学习之前，须向美国芝加哥哥伦比亚学院中国代表处缴交项目管理费9000元。如果学生第三、四学年计划赴德国埃森造型艺术学院学习，在广东金融

学院第一、二学年就读期间，除缴交广东金融学院学习费用外，须按500欧元/学年的标准向德国埃森造型艺术学院缴交课程认证费用；在获签证出国学习之前，须向德国埃森造型艺术学院中国代表处缴交项目管理费9000元。

### （三）其他说明

1、“2+2”人才培养模式学生在出国学习前须一次性缴清广东金融学院第三、四学年学费，无须缴交第三、四年培训费；3+X人才培养模式学生在在出国学习前须一次性缴清广东金融学院第四学年学费，无须缴交第四年培训费。

2、金融学（“2+2”国际班）、会计学（“2+2”国际班）、金融学（“3+X”国际班）、会计学（“3+X”国际班）专业因故不出国学习的学生，学费按5050元/学年的标准缴交4年，培训费按25000元/学年的标准缴交4年，无需缴交中外联合培养费用。

3、金融学（“2+2”中澳班）、会计学（“2+2”中澳班）专业因故不出国学习的学生，学费按5050元/学年的标准缴交4年，培训费按25000元/学年的标准缴交4年，项目管理费用按23600元的标准一次性缴交，无需缴交中外联合培养费用。

4、计算机科学与技术（“2+2”中澳班）专业因故不出国学习的学生，学费按5710元/学年标准缴交4年，培训费按30000元标准缴交2年，项目管理费用按23600元的标准一次性缴交，无需缴交中外联合培养费用。

5、金融科技（“2+2”国际班）专业因故不出国学习的学生，学费按5050元/学年标准缴交4年，培训费按30000元标准缴交2年，无需缴交中外联合培养费用。

6、数字媒体艺术（“2+2”国际班）专业因故不出国学习的学生，学费按10000元/学年标准缴交4年，培训费按30000元标准缴交2年，无需缴交项目管理费用和中外联合培养费用。

## 二、国外学习费用

国外学习费用由国外合作大学按其国际学生收费标准收取，相关费用（含学费、住宿费和生活费）可参考以下标准：澳大利亚每年约人民币35-40万元；英国每年约人民币25-30万元；美国每年约人民币20-40万元；德国每年约人民币15-20万元。

### ● 设立了形式多样的奖学金

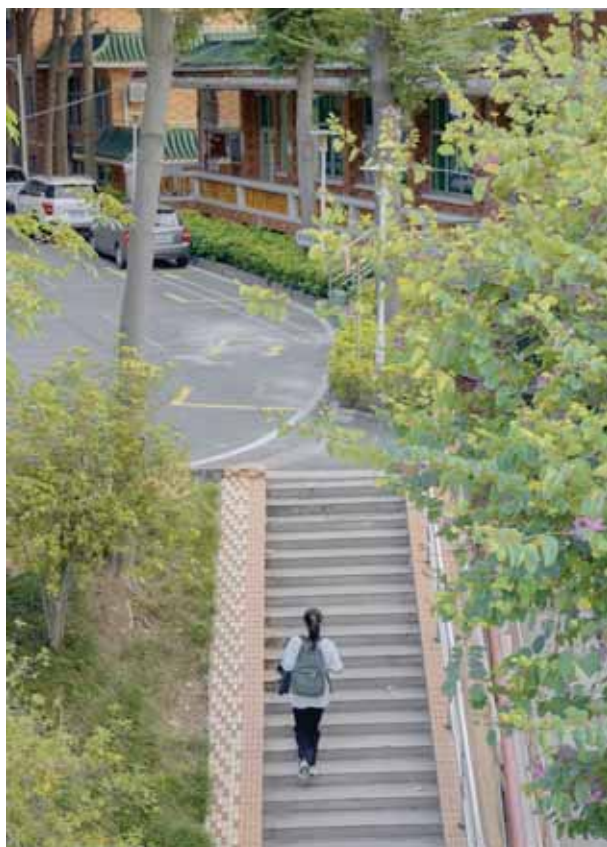
- 1、国家奖学金；2、国家励志奖学金
- 3、优秀学生奖学金（分一、二、三等奖）
- 4、专项奖学金，下设8个具体奖项：
  - （1）精神文明奖；（2）学习进步奖；
  - （3）文体优秀奖；（4）社会实践奖；
  - （5）职业技能奖；（6）科研创新奖；
  - （7）毕业生自主创业奖；
  - （8）志愿服务西部（山区）奖和“三支一扶”奖。

- 5、优秀毕业生；6、先进班集体

### ● 建立了较完善的资助体系

- 1、国家助学贷款；2、国家助学金；
- 3、大学新生资助；4、临时困难补助
- 5、勤工助学。

地址：广东省广州市天河区迎福路527号  
邮编：510521  
联系电话：020-37215393  
传真：020-37216086  
电子邮箱：zsgdof@163.com  
学校网址：<https://www.gdof.edu.cn>  
学校招生网：<https://zs.gdof.edu.cn>



# 广东金融学院2023年 普通高考本科招生章程

## 目录

- ◆ 第一章 总则
- ◆ 第二章 学校概况
- ◆ 第三章 组织机构及职责
- ◆ 第四章 招生计划
- ◆ 第五章 录取规则
- ◆ 第六章 录取体检标准
- ◆ 第七章 新生注册和复查
- ◆ 第八章 收费标准
- ◆ 第九章 资助学生政策
- ◆ 第十章 招生工作的咨询、监督与申诉
- ◆ 第十一章 附则

# 广东金融学院2023年 普通高考本科招生章程

## 第一章 总则

**第一条** 为保证学校普通高考招生工作顺利进行，切实维护学校和考生的合法权益，依据《中华人民共和国教育法》《中华人民共和国高等教育法》以及教育部、广东省招生委员会、广东省教育厅有关规定，结合广东金融学院普通高考招生工作实际情况，制定本章程。

**第二条** 学校招生工作坚持公平竞争、公正选拔、公开透明，坚持德智体美劳全面考核、综合评价、择优录取。学校招生工作接受学校纪检监察部门、考生、家长以及社会各界的监督。

## 第二章 学校概况

**第三条** 学校名称：广东金融学院

**第四条** 学校国标代码：11540

**第五条** 学校地址：

校本部：广州市天河区龙洞迎福路527号，邮政编码：510521

肇庆校区：广东省肇庆市星湖石牌，邮政编码：526040

清远校区：广东省清远市清城区东城街道环城东路北1号，邮政编码：511515

**第六条** 办学层次：本科

**第七条** 办学性质：公办普通高等学校

**第八条** 办学类型：全日制

**第九条** 学校主管单位：广东省教育厅

**第十条** 毕（结）业颁证：按国家招生管理规定录取并取得我校正式学籍的学生，在校期间完成教学计划规定的理论和实践教学环节，成绩合格，获得规定的学分，达到毕（结）业要求者，颁发普通高等学校毕（结）业证书。颁发证书学校名称：广东金融学院，证书种类：普通高等学校毕（结）业证书。对符合学士学位授予条件的本科毕业生，授予学士学位并颁发学位证书。退学学生，视具体情况发放肄业证书或写实性学习证明。

## 第三章 组织机构及职责

**第十一条** 学校设立由校领导和相关职能部门负责人、学校教师、学生及校友代表组成的招生

委员会，全面贯彻执行教育部和广东省招生委员会有关普通高校考试招生政策，负责制定学校招生章程、招生规定和实施细则、确定招生规模和调整专业招生计划，组织管理招生工作的具体实施，协调处理招生工作中的重大事项。

**第十二条** 招生办公室为学校普通本科招生委员会的执行机构，其主要职责是根据学校的招生规定和实施细则，编制招生计划，组织招生宣传和录取工作，处理普通全日制本科招生的日常事务。招生工作人员必须严格遵守招生纪律和有关考试命题的规定，主动接受纪检监察部门和社会的监督。

**第十三条** 在录取工作开始前，学校成立由学校领导和相关职能部门负责人组成招生录取工作领导小组，领导招生录取工作的具体实施和协调处理录取工作中的重大事项；学校成立由学校领导和纪检监察部门负责人组成的招生监督工作领导小组，对招生工作全过程实施监督。在录取期间成立信访组，安排专人负责考生的信访、申诉、投诉处理工作。

## 第四章 招生计划

**第十四条** 学校录取批次为本科批次，在广东省外录取批次按生源省（自治区、直辖市）招生办公室公布的招生目录执行。

**第十五条** 学校分专业招生计划及有关要求均以生源省（区、市）公布的招生专业目录为准。根据教育部相关规定，学校本科招生预留不超过本科招生计划总数的1%用于生源质量调控及解决考生专业服从调剂而需要增加计划等问题。

## 第五章 录取规则

**第十六条** 学校遵循教育部规定的“学校负责、招办监督”的录取体制，严格遵守教育部、省（区、市）招生办公室的有关招生录取政策和规定，本着公开、公平、公正的原则，以考生高考成绩为基本依据，综合衡量德智体美劳，择优录取。

**第十七条** 在省（自治区、直辖市）招生委员会按照普通类（历史类/文科类、物理类/理科类），艺术类（含美术类）等分别划定的录取控制分数线上分类录取。

**第十八条** 在广东省报考本科层次院校及专业，计入高考总成绩的3门普通高中学业水平选择性考试科目对应的3门普通高中学业水平合格性考试科目须合格，具体要求以广东省当年招生录取



工作文件为准。

**第十九条** 在实行平行志愿投档的省（区、市），学校可根据各省级招生办公室公布的平行志愿投档规则及生源情况确定招生计划微调方案和调档比例。

**第二十条** 在思想政治品德考核和身体健康状况检查合格、统考成绩达到同批录取最低分数线，符合学校提档要求的情况下，依据考生成绩、专业志愿，以及学校录取原则择优录取。

**第二十一条** 普通类（历史类/文科类、物理类/理科类）专业投档时，根据各省（自治区、直辖市）投档规则出档后，实行“分数优先，遵循志愿”的录取原则，根据考生投档总分排位情况从高到低排序录取。先安排排位高的考生的第一专业志愿，若该专业额满，再逐一查看该生的后续专业志愿。考生投档总分排位相同时，优先录取已修习相关专业基础知识（模块）的考生。

在无排位或排位分的省（自治区、直辖市），当考生投档总分相同时，按普通高考单科顺序及分数从高到低择优录取。单科成绩的排序如下：文科类为语文、文科综合、数学、外语；理科类为数学、理科综合、语文、外语。

**第二十二条** 我校“2+2”中澳班、“2+2”国际班、“3+X”国际班为中外联合培养专业，在广东省录取时单独设置中外联合培养专业组进行录取，录取规则实行“专业志愿优先”原则，根据考生所填报专业志愿顺序，按考生投档总分排位

情况从高到低录取。考生投档总分相同时，按照考生排位择优录取。当考生排位相同时，优先录取修习相关专业基础知识（模块）的考生。

**第二十三条** 艺术类统考专业投档时，根据各省（自治区、直辖市）投档规则出档后，在考生符合专业要求的基础上，实行“分数优先”的原则，优先录取投档总分排位在前的考生，再录取投档总分排位在后的考生。考生投档总分相同时，按照考生排位择优录取。当考生排位相同时，优先录取修习相关专业基础知识（模块）的考生。

**第二十四条** 考生所填报的所有专业志愿均未被录取时，若服从专业调剂，按考生投档总分从高到低调剂到同一院校专业组内计划有空额且符合相关专业要求的专业录取；考生不服从调剂的，作退档处理。

**第二十五条** 学校公共外语教学为英语，非英语语种考生需慎重报考。

**第二十六条** 有关加分或照顾录取政策，在各省（区、市）执行各省（区、市）招生办公布的加分项目及分值，加分分值适用于投档及专业投档。符合国家和省（区、市）招生办公布的优录条件考生，学校在同条件下优先录取。对考生学业水平成绩的要求，按各省（区、市）有关规定执行。

**第二十七条** 我校在已经实施新高考方案的省（区、市）的选科要求按照公布的选科要求执

行，录取原则按照相应省（区、市）公布的方案及有关办法执行。

**第二十八条** 我校在内蒙古自治区录取原则实行“招生计划1:1范围内按专业志愿排队录取”的原则。

## 第六章 录取体检标准

**第二十九条** 学校录取考生的体检标准按照教育部、卫生部、中国残疾人联合会颁布的《普通高等学校招生体检工作指导意见》和《教育部办公厅 卫生部办公厅关于普通高等学校招生学生入学身体检查取消乙肝项目检测有关问题的通知》（教学厅〔2010〕2号）的有关规定执行。对于残疾考生，若其生活能够自理，符合所报专业要求，且高考成绩达到录取标准，予以正常录取。

学校招生专业对考生身体素质的具体要求详见各省（区、市）招生办公室公布的招生专业目录。

**第三十条** 新生入学后，学校以教育部、卫生部、中国残疾人联合会制定的《普通高等学校招生体检工作指导意见》、《教育部办公厅 卫生部办公厅关于普通高等学校招生学生入学身体检查取消乙肝项目检测有关问题的通知》为依据，对新生身体健康状况进行复查，对经复查不符合体检要求或不宜就读已录取专业者，按有关学籍管理规定办理，予以转专业或取消学籍。

## 第七章 新生注册和复查

**第三十一条** 经学校夏季高考招生录取的考生，须在规定时间内办理缴交学费注册手续，逾期未注册者，作自行放弃入学资格处理。

**第三十二条** 新生入学三个月内，将对学生进行政治、文化、健康等方面的复查。对在报名和考试过程中有弄虚作假或其他违纪违规行为者，将按规定取消学籍。新生入学复查相关工作按广东省招生办相关文件要求执行。

## 第八章 收费标准

**第三十三条** 学校收费标准按《关于调整公办普通高校学费的通知》（粤发改价格〔2016〕367号）和《广东省发展改革委 广东省教育厅 广东省财政厅关于印发〈广东省普通高等学校学分制收费管理办法（2021年修订）〉的通知》（粤发改规〔2021〕10号）公布的标准执行。住宿费按广东省物价管理部门批准实施的标准执行。参见各省（区、市）招生专业目录。

**学费标准：**

普通类专业学费标准：计算机科学与技术、软件工程、数据科学与大数据技术、电子商务、应用心理学、数学与应用数学、信息与计算科学、应用统计学、英语、翻译及商务英语等11个普通类本科专业5710元/生·学年，其余普通类本科专业每人5050元/生·学年。

艺术类专业学费标准：数字媒体艺术专业10000元/生·学年。

住宿费收费标准：900-1900元/生·学年。

中外联合培养专业学费标准：我校“2+2”国际班、“2+2”中澳班、“3+X”国际班等相关专业是与美国、英国、澳大利亚、加拿大、法国等国外高校合作开办的中外联合培养学分互认项目，具体培养模式和学习费用请查看学校普通本科招生网站相关介绍，通过（夏季）普通高考招收学生，与学校其他专业同批次录取。

## 第九章 资助学生政策

**第三十四条** 国家助学贷款、奖学金、助学金等助学措施按照教育部、广东省教育厅和我校相关规定执行。

## 第十章 招生工作的咨询、监督与申诉

**第三十五条** 招生咨询及联系方式

咨询电话：020-37215393

传 真：020-37216086

电子邮箱：zsgdof@163.com

学校网址：<https://www.gdof.edu.cn>

招生网址：<https://zs.gdof.edu.cn>

**第三十六条** 学校纪检监察室负责监察和监督学校招生工作，并接受相关申诉。

联系人：李老师

监督电话：020-37216629

传 真：020-37216666

电子邮箱：jw@gdof.edu.cn

## 第十一章 附则

**第三十八条** 本章程经广东金融学院校长办公会议讨论审查通过，适用于学校2023年夏季普通高考本科招生工作，自公布之日起施行。

**第三十九条** 本章程由广东金融学院授权广东金融学院招生办公室解释。本章程若与国家及各省（自治区、直辖市）的规定不一致，以国家和各省（自治区、直辖市）的规定为准。

# 广东金融学院2023年 普通本科招生

## 政策及报考咨询热点问答



## 广东金融学院2023年 普通本科招生

### 政策及报考咨询热点问答

**问：学校今年普通高考本科招生总人数是多少？**

答：我校2023年普通高考本科招生计划6500人，面向全国31个省（自治区、直辖市）招生，其中，广东省招生计划6082人，包括历史类招生计划2409人，物理类招生计划3573人，艺术类招生计划100人；今年在外省的招生计划338人；此外，还有新疆（内高班）、预留计划等不分省招生计划80人。

2023年，我校共设置57个本科招生专业（含中外联合培养专业）。在广东省设置有8个院校专业组，分别为“普通历史类”、“历史类（中外联合培养）”、“历史类（地方专项）”、“普通物理类”、“物理类（中外联合培养）”、“物理类（地方专项）”、“美术术科类统考”、“美术术科类统考（中外联合培养）”等6个普通专业组以及2个艺术类专业组。

**问：近年来年在各省（自治区、直辖市）的出档分数线如何？**

答：2023年，我校普通高考招生设置的本科招生专业（含中外联合培养专业）有57个。我校近年来在各省（自治区、直辖市）的出档分数线可登录我校普通本科招生网或招生微信公众号进行查阅，网址：<https://zs.gduf.edu.cn>，招生微信公众号：广东金融学院招生办（gdufzs）。

**问：学校今年普通高考本科招生的专业录取规则是否有变化？**

答：我校今年普通高考本科招生的专业录取规则和去年保持一致，在广东省普通类历史、物理专业组、地方专项计划专业组、艺术类专业组和外省的专业录取规则实行“分数优先、遵循志愿”的录取原则，根据考生投档总分排位情况从高到低排序录取。

在广东省录取中，我校中外联合培养专业组的专业录取规则实行“专业志愿优先”原则，根据考生所填报专业志愿顺序，按考生投档总分排位情况从高分到低分录取，因此，考生在填报我校中外联合培养专业组的时候可以考虑把自己最想读的专业放在第一专业志愿。

在内蒙古自治区，我校的专业录取原则实行“

招生计划1:1范围内按专业志愿排队录取”的原则。

**问：学校提档比例是多少？是否会有退档情况？**

答：我校一般的提档比例为1:1，如果已经投档至我校，并且填选服从专业调剂，一般不会被退档，若不服从调剂则有退档风险。

**问：学校在录取专业时是否设置专业级差？**

答：我校在录取专业时不设置专业级差。

**问：如果在贵校录取不到心仪的专业是否可以转专业或辅修双专业？**

答：为鼓励学生个性发展，尊重学生学习兴趣，激发学生学习的主动性和积极性，同时促进我校人才培养工作更好地适应社会发展需要，制定转专业的相关政策，学生可根据学校每年的转专业招生计划，结合自身发展需要，申请转专业。

为适应社会、经济、科技、文化发展对跨学科跨专业复合型人才的需求，调动学生的学习积极性，拓宽学生的知识面，增强适应能力，我校实行本科生辅修学位和辅修专业制度，学生在校期间可根据自身实际情况选报辅修学位和辅修专业课程，具体内容请查询学校网站。

**问：学校今年是否有开设创新实验班？**

答：2023年，我校面向2023级本科录取新生（国际教育学院、艺术类录取新生除外）开设以下三类别的创新实验班：金融学CFA实验班、会计学ACCA（国际注册会计师）方向实验班及精算学FRM实验班，这三种类别的创新实验班均实行校内二次选拔，新生报到入学后可根据自身的家庭经济情况和外语水平选报其中一种创新实验班，详情届时请登录我校招生网站查阅创新实验班招生简章。

**问：贵校本科毕业生就业前景和就业质量如何？**

答：作为“华南金融人才摇篮”和“南粤金融黄埔军校”，我校就业以市场需求为导向，以创新人才培养模式为着力点，依托行业形成“期期有专场，月月有市场，周周有招聘，天天有面试”的校园招聘特色，我校培养的毕业生，被金融机构等用人单位誉为“好用、顶用、耐用”的“三用”人才，因此，“要招人，广金是第一站”已成为银行等金融机构的共识，是广东省毕业生毕业去向落实率和就业质量较高的高校之一。

近年来，我校毕业生的毕业去向落实率和就业质量保持稳中向好，每年毕业生总体就业率均高于全省平均水平，学生整体就业质量好，社会评价高。目前我校毕业生就业去向主要集中在金融机构，就业区域主要集中在以广州、深圳为主的珠江三角洲地区。



**问：贵校本科毕业生考研或出国留学情况如何？**

答：近年来，我校本科毕业生升学深造的比例持续走高，每年都本科毕业生考研进入中山大学、西南财经大学、暨南大学等国内外知名大学进行深造。往年毕业生中也不乏有考上北京大学、中国人民大学、中国科学技术大学、复旦大学、南开大学、美国哥伦比亚大学、英国帝国理工学院、澳洲墨尔本大学、香港大学等国（境）内外名校者。

在学生出国留学方面，我校大力推进金融教育国际化，积极拓展高质量国际教育项目，国际化办学成效获得来自海内外高校和社会的广泛认可。作为学校国际教育项目归口管理教学单位的国际教育学院，依托学校丰富的国际教育资源和良好的办学条件，采取与国际接轨的教学模式，引进国外合作高校优质的教学资源、先进的课程体系和经典的原版教材，推行严格的教学质量保障机制和监控体系，采用“1+1”、“2+2”、“3+X”等中外学分互认联合培养模式，与澳大利亚蒙纳士大学、新南威尔士大学、西澳大学，韩国延世大学等世界百强名校，英国贝尔法斯特女王大学等罗素名校集团名校，美国罗格斯大学等公立常春藤盟校，等欧洲顶级商学院合作，共同培养本科生和研究生。

今年，我校在广东省共设置9个中外联合培养双学位专业，包括在中外联合培养专业组招生的金融学、会计学、金融科技、计算机科学与技术

专业的“2+2”国际班、“2+2”中澳班和“3+X”国际班，以及在艺术类中外联合培养专业组招生的数字媒体艺术专业“2+2”国际班。

自2009年开始至今，广金中外双学位项目已经办学十四载，已经培养了11届毕业生。八成以上的申研中外双学位毕业生能进入美国哥伦比亚大学、芝加哥大学、约翰霍普金斯大学，英国帝国理工大学、伦敦大学学院、伦敦政治经济学院，新加坡国立大学，香港大学、香港科技大学，澳洲国立大学、墨尔本大学等世界一流名校读研深造，其中12名中外双学位毕业生以本科生身份获得世界名校博士全额奖学金录取，我们的毕业生就业遍布欧洲开发银行、美国银行、四大会计师事务所等国内外世界金融业领军机构。

**问：报考贵校应该怎样填报志愿？**

答：对于广东省考生，今年我校在广东的招生人数有6082人，规模较大，且有57个专业（或方向）可供选择，因此上了本科分数线应充分利用平行志愿提供的机会，在把握好“冲稳保”的基础上，在专业志愿组靠前的位置大胆填报广东金融学院；如果选科科目符合要求，可同时填报多个我校的专业组，进一步提高我校专业组填报覆盖率，在专业组内建议服从专业调剂，以提高被我校录取的几率。

对于外省考生，建议考生填报专业志愿时，可以根据考生个人成绩和兴趣志向并参考我校近年来各专业的录取情况（我校“普通本科招生



网”查阅，网址：<https://zs.gduf.edu.cn>，注意专业冷热搭配，专业间需形成梯度，同时，建议考生服从专业调剂。

**问：本科新生是如何分布在三个校区的？**

答：根据学校校区布局，今年本科新生安排在广州本部就读的学院有：国际教育学院、外国语言与文化学院；新生安排在清远校区就读的学院有：金融与投资学院、保险学院、经济贸易学院、信用管理学院、工商管理学院、互联网金融与信息工程学院、法学院、财经与新媒体学院、金融数学与统计学院、公共管理学院、创业教育学院；新生安排在肇庆校区就读的学院有：会计学院；安排在清远校区或肇庆校区就读的新生将在清远校区或肇庆校区学习两年，第三学年将返回广州本部学习。

**问：学校今年有部分本科新生安排在清远校区和肇庆校区就读，请问这两个校区与广州本部的关系如何？**

答：清远校区和肇庆校区是我校的两个分校区，清远校区位于清远市清城区省级职业教育示范基地内，教学和生活设施崭新优良；肇庆校区位于肇庆市风景秀丽的七星湖畔，环境优美；清远校区和肇庆校区的师资力量和校本部是一样的，安排在清远校区和肇庆校区就读的新生将于第三学年返回广州本部就读。

**问：贵校学费和住宿费的收费标准如何？**

答：学生学费、住宿费的收费标准按照广东省教育厅、广东省发展和改革委员会有关文件执行。

**学费标准：**

普通类专业学费标准：计算机科学与技术、软件工程、数据科学与大数据技术、电子商务、应用心理学、数学与应用数学、信息与计算科学、应用统计学、英语、翻译及商务英语等11个普通类本科专业5710元/生·学年，其余普通类本科专业每人5050元/生·学年。

艺术类专业学费标准：数字媒体艺术专业10000元/生·学年。

住宿费收费标准：900-1900元/生·学年。

中外联合培养专业学费标准：我校“2+2”创新班、“2+2”中澳班、“2+2”国际班、“3+X”国际班等相关专业是与美国、英国、澳大利亚、加拿大等国外高校合作开办的中外联合培养双学位专业，具体培养模式和学习费用请查看学校本科招生网站相关介绍，通过夏季普通高考招收学生，与学校其他专业同批次录取。

**问：学校的教室、学生食堂及学生宿舍的设**

**施如何？**

答：新生入学后入住整洁、宽敞、明亮的学生宿舍（配有独立卫生间和阳台），我校的学生食堂、所有学生宿舍及大部分教室均安装了空调，给学生营造舒适的生活和学习环境。

**问：考生可从哪些渠道了解贵校的专业介绍、招生政策、录取规则等有关信息？**

答：（1）我校本科招生咨询热线：020-37215393，传真：020-37216086；各二级学院、清远校区及肇庆校区的招生咨询电话详见我校普通本科招生网。

（2）“广东金融学院”微信公众号、“广东金融学院招生办”微信公众号、招生网站<https://zs.gduf.edu.cn>将向考生提供我校各专业介绍、招生章程、招生政策、录取规则、近年在各省、市、自治区的录取分数线等有关招生信息，请考生留意关注。

（3）电子邮箱：[zsgduf@163.com](mailto:zsgduf@163.com)

**热烈欢迎广大有志祖国经济与金融事业的同学报考广东金融学院！**



# 广东金融学院2022年 普通本科招生

## 本科批次各专业投档情况



## 广东金融学院2022年广东省普通高考本科批次各专业投档情况 (普通历史类)

专业代号	专业名称	专业组	录取人数	录取最高分	录取最低分	录取平均分	录取最高排位	录取最低排位
001	金融学	211.历史组	65	538	528	531	17552	22498
002	财政学	211.历史组	43	531	524	527	20852	24699
003	投资学	211.历史组	44	528	517	522	22432	29050
004	会计学	211.历史组	25	537	529	531	17899	22240
005	审计学	211.历史组	36	530	524	527	21253	24731
006	财务管理	211.历史组	35	534	521	524	19293	26532
007	保险学	211.历史组	125	526	502	513	23514	39554
008	国际经济与贸易	211.历史组	75	531	514	520	21015	31174
009	国际商务	211.历史组	58	526	503	511	23532	38654
010	信用管理	211.历史组	106	529	502	511	21882	39609
011	资产评估	211.历史组	41	532	516	519	20274	30083
012	信用风险管理 with 法律防控	211.历史组	54	532	502	517	20267	39362
013	工商管理	211.历史组	82	529	509	517	21805	34638
014	市场营销	211.历史组	62	528	505	513	22742	37088
015	人力资源管理	211.历史组	125	531	504	513	20687	38438
016	酒店管理	211.历史组	50	516	503	505	29953	39049
017	英语	211.历史组	70	532	519	523	20415	27617
018	商务英语	211.历史组	117	529	508	516	22285	34949
019	翻译	211.历史组	70	530	508	516	21241	35412
020	法学	211.历史组	120	542	526	530	15802	23900
021	知识产权	211.历史组	26	529	521	524	21829	26336
022	电子商务及法律	211.历史组	26	527	521	523	22862	26769
023	汉语言文学	211.历史组	64	534	524	527	19318	24707
024	网络与新媒体	211.历史组	68	539	527	530	17224	23263
025	文化产业管理	211.历史组	40	529	517	521	22101	29350
026	行政管理	211.历史组	91	526	508	514	23401	35476
027	公共事业管理	211.历史组	101	523	502	507	25709	39759
028	社会工作	211.历史组	70	530	506	512	21631	36889
029	劳动与社会保障	211.历史组	63	526	502	508	23518	39741
030	劳动关系	211.历史组	63	519	502	504	27620	39761
031	应用心理学	211.历史组	28	540	518	524	16553	28498
032	创业管理	211.历史组	36	520	502	514	27422	39637
033	金融学(2+2创新班)	211.历史组	6	527	504	510	22948	37980
034	会计学(2+2创新班)	211.历史组	5	510	505	507	33719	37155



## 广东金融学院2022年广东省普通高考本科批次各专业投档情况 (普通历史类·中外联合培养专业)

专业代号	专业名称	专业组	录取人数	录取最高分	录取最低分	录取平均分	录取最高排位	录取最低排位
201	金融学(2+2国际班)	212.历史组-国际班	38	528	494	501	22560	45587
202	会计学(2+2国际班)	212.历史组-国际班	18	508	496	500	35090	44087
203	金融学(2+2中澳班)	212.历史组-国际班	15	511	495	503	32961	45040
204	会计学(2+2中澳班)	212.历史组-国际班	4	500	496	498	41359	44124
205	金融学(3+X国际班)	212.历史组-国际班	46	533	494	502	19724	45464
206	会计学(3+X国际班)	212.历史组-国际班	11	520	499	505	27018	42197

## 广东金融学院2022年广东省普通高考本科批次各专业投档情况 (普通历史类·地方专项)

专业代号	专业名称	专业组	录取人数	录取最高分	录取最低分	录取平均分	录取最高排位	录取最低排位
301	金融学	213.历史组-地方专项	5	523	512	516	25359	32398
302	会计学	213.历史组-地方专项	5	526	511	518	23582	32829
303	国际经济与贸易	213.历史组-地方专项	5	508	504	505	34968	38239
304	信用管理	213.历史组-地方专项	5	506	503	504	36289	38708
305	市场营销	213.历史组-地方专项	5	510	503	506	33444	38722
306	人力资源管理	213.历史组-地方专项	5	512	503	508	32475	38851

## 广东金融学院2022年广东省普通高考本科批次各专业投档情况 (普通物理类)

专业代号	专业名称	专业组	录取人数	录取最高分	录取最低分	录取平均分	录取最高排位	录取最低排位
041	金融学	221.物理组	172	562	542	547	56012	80881
042	财政学	221.物理组	99	552	528	537	68654	100249
043	投资学	221.物理组	101	549	521	531	72251	109934
044	金融工程	221.物理组	93	546	530	537	75451	97456
045	会计学	221.物理组	115	559	537	543	59970	87141
046	审计学	221.物理组	144	556	523	534	63687	107341
047	财务管理	221.物理组	137	548	519	528	73631	113599
048	保险学	221.物理组	126	538	508	520	86180	129335
049	精算学	221.物理组	254	545	508	521	76667	129364
050	经济学	221.物理组	150	547	514	527	74916	120143
051	国际经济与贸易	221.物理组	48	543	521	530	79348	110354
052	经济与金融	221.物理组	145	550	516	527	70197	117374
053	国际商务	221.物理组	39	542	509	518	80876	128944
054	金融科技	221.物理组	90	543	520	530	79879	111829
055	信用管理	221.物理组	69	551	510	516	69330	127541
056	资产评估	221.物理组	96	548	509	516	72540	128274
057	信用风险管理法律防控	221.物理组	36	545	508	520	77258	129487
058	工商管理	221.物理组	79	539	513	523	84674	121795
059	市场营销	221.物理组	61	542	510	519	80819	126939
060	物流管理	221.物理组	95	539	509	518	84133	128796
061	人力资源管理	221.物理组	55	550	513	521	71198	122693
062	酒店管理	221.物理组	50	559	508	510	60341	129463
063	供应链管理	221.物理组	100	539	509	518	85049	129220
064	计算机科学与技术	221.物理组	165	559	540	545	59178	83938
065	软件工程	221.物理组	83	556	537	542	63372	86999
066	数据科学与大数据技术	221.物理组	85	552	536	540	67929	88509
067	信息管理与信息系统	221.物理组	90	551	529	534	69195	98533
068	电子商务	221.物理组	87	538	515	525	85819	119821
069	互联网金融	221.物理组	78	546	529	534	75907	99092
070	英语	221.物理组	30	554	532	540	66203	94550
071	商务英语	221.物理组	50	542	519	529	80753	113256
072	翻译	221.物理组	30	543	522	530	79521	108854
073	法学	221.物理组	120	559	534	543	59731	92344
074	知识产权	221.物理组	59	547	516	526	74732	118534
075	电子商务及法律	221.物理组	62	533	510	518	92406	126683
076	汉语言文学	221.物理组	16	554	537	542	65055	88072
077	网络与新媒体	221.物理组	67	556	538	544	62966	85639

专业代号	专业名称	专业组	录取人数	录取最高分	录取最低分	录取平均分	录取最高排位	录取最低排位
078	文化产业管理	221.物理组	40	542	516	525	81205	118469
079	金融数学	221.物理组	75	550	513	523	70210	122182
080	数学与应用数学	221.物理组	80	546	521	531	75350	110727
081	信息与计算科学	221.物理组	85	541	523	530	81729	108047
082	应用统计学	221.物理组	80	551	522	532	69551	109704
083	经济统计学	221.物理组	80	551	514	521	69854	121314
084	行政管理	221.物理组	39	534	512	520	91245	124004
085	公共事业管理	221.物理组	44	530	508	517	96972	129403
086	社会工作	221.物理组	30	541	508	518	81827	129455
087	劳动与社会保障	221.物理组	27	540	510	513	82799	127368
088	劳动关系	221.物理组	27	525	509	511	104166	128745
089	应用心理学	221.物理组	67	556	524	532	63011	106295
090	创业管理	221.物理组	54	531	509	513	96208	128549
091	金融学(2+2创新班)	221.物理组	12	531	513	522	95882	122165
092	会计学(2+2创新班)	221.物理组	5	526	511	518	102843	125260



### 广东金融学院2022年广东省普通高考本科批次各专业投档情况 (普通物理类·中外联合培养专业)

专业代号	专业名称	专业组	录取人数	录取最高分	录取最低分	录取平均分	录取最高排位	录取最低排位
251	金融学(2+2国际班)	222.物理组-国际班	56	532	509	519	95153	128049
252	会计学(2+2国际班)	222.物理组-国际班	15	540	510	520	83525	126360
253	金融科技(2+2国际班)	222.物理组-国际班	36	537	509	518	87279	127805
254	金融学(2+2中澳班)	222.物理组-国际班	17	546	510	521	75143	126308
255	会计学(2+2中澳班)	222.物理组-国际班	7	523	510	516	106798	127309
256	计算机科学与技术(2+2中澳班)	222.物理组-国际班	52	539	509	518	84817	127854
257	金融学(3+X国际班)	222.物理组-国际班	68	547	509	520	73972	128082
258	会计学(3+X国际班)	222.物理组-国际班	25	534	509	520	91830	128136

### 广东金融学院2022年广东省普通高考本科批次各专业投档情况 (普通物理类·地方专项)

专业代号	专业名称	专业组	录取人数	录取最高分	录取最低分	录取平均分	录取最高排位	录取最低排位
351	金融学	223.物理组-地方专项	10	547	523	533	73798	107627
352	会计学	223.物理组-地方专项	5	529	519	522	98542	112742
353	国际经济与贸易	223.物理组-地方专项	3	520	517	518	111270	116075
354	信用管理	223.物理组-地方专项	2	518	517	518	114311	116328
355	市场营销	223.物理组-地方专项	2	518	518	518	114471	114687
356	计算机科学与技术	223.物理组-地方专项	10	543	525	532	79035	103997
357	软件工程	223.物理组-地方专项	15	545	519	526	76363	113964
358	经济与金融	223.物理组-地方专项	3	518	517	517	114163	115718

### 广东金融学院2022年广东省普通高考本科批次各专业投档情况 (艺术类)

专业代号	专业名称	专业组	录取人数	录取最高分	录取最低分	录取平均分	录取最低排位
401	数字媒体艺术	241.美术组	70	512	502	505	6794
402	数字媒体艺术(2+2国际班)	242.美术组	50	501	488	492	10483

### 广东金融学院2022年普通本科招生录取分数一览表(全国)

省份	科类	当地一本分数线	当地二本分数线	我校录取人数	我校出档分数线	我校录取最高分	我校录取平均分
广东 (普通类专业组)	普通类(历史)	437		2090	502	542	518
	普通类(物理)	445		4121	508	562	529
广东 (地方专项计划专业组)	普通类(历史)	502		30	503	526	509
	普通类(物理)	508		50	517	547	527
广东 (普通类中外联合培养专业组)	普通类(历史)	437		132	494	533	502
	普通类(物理)	445		276	509	547	519
广东 (艺术类专业组)	美术统考 (历史、物理均可)	文化科总分328分 美术术科195分		70	502	512	505
广东 (艺术类中外联合培养专业组)	美术统考 (历史、物理均可)	文化科总分328分 美术术科195分		50	488	501	492
北京	文理综合	425		8	469	531	487
天津	文理综合	463		8	571	589	580
河北	普通类历史科目组合	443		4	541	566	556
	普通类物理科目组合	430		4	540	564	553
山西	文科	517	450	9	512	522	515
	理科	498	417	9	486	495	489
内蒙古	文科	459	366	4	448	466	455
	理科	427	323	4	427	445	438
辽宁	普通类历史学科类	404		4	539	556	548
	普通类物理学科类	362		4	555	562	559
吉林	文科	511	364	4	508	516	511
	理科	488	327	4	482	492	486
黑龙江	文科	463	365	4	476	487	481
	理科	429	308	4	436	459	442
上海	文理综合	400		6	438	467	447
江苏	本科历史等科目类	471		3	527	531	529
	本科物理等科目类	429		3	533	546	539
浙江	文理综合	第一段: 497 第二段: 280		16	579	606	592
安徽	文科	523	480	16	523	533	526
	理科	491	435	17	496	509	500
福建	历史科目组	468		4	536	544	540
	物理科目组	428		4	536	547	543
江西	文科	529	472	23	534	549	538
	理科	509	440	24	510	533	516
山东	文理综合	一段线: 437 二段线: 150		8	538	550	545
河南	文科	527	445	19	525	535	528
	理科	509	405	19	513	554	522
湖北	普通类本科 首选历史	435		4	542	549	547
	普通类本科 首选物理	409		4	518	532	522

省份	科类	当地一本分数线	当地二本分数线	我校录取人数	我校出档分数线	我校录取最高分	我校录取平均分
湖南	历史类普通类	451		22	523	548	529
	物理类普通类	414		23	520	558	529
广西	文科	532	421	9	522	546	534
	理科	475	343	9	481	508	488
海南	文理综合	471		10	592	636	605
重庆	普通类历史类	415		4	502	517	513
	普通类物理类	411		4	487	533	516
四川	文科	538	466	17	523	577	539
	理科	515	426	18	502	524	513
贵州	文科	549	471	22	528	567	541
	理科	451	360	22	439	472	455
云南	文科	575	505	15	575	589	580
	理科	515	430	15	511	530	516
陕西	文科	484	400	11	481	490	485
	理科	449	344	11	445	450	447
甘肃	文科	485	425	10	472	479	476
	理科	442	345	10	433	441	436
青海	文科	一段线:409	二段线:370	6	430	442	436
	理科	一段线:335	二段线:308	6	336	402	367
宁夏	文科	487	425	6	476	492	484
	理科	412	350	6	405	423	414
新疆	文科	443	334	9	438	445	440
	理科	400	290	8	404	420	408
新疆(南疆单列)	文科	443	334	1	401	401	401
	理科	400	290	1	380	380	380
新疆(喀什定向)	文科	443	334	4	362	402	388
	理科	400	290	6	357	390	377
新疆(内高班)	文科(2018级单列类)	452	393	2	419	429	424
	文科(2019级普通类)	455	385	1	459	459	459
	文科(2019级单列类)	445	383	4	418	438	430
	理科(2018级普通类)	487	432	1	487	487	487
	理科(2018级单列类)	438	371	5	413	419	416
	理科(2019级普通类)	442	389	1	443	443	443
	理科(2019级单列类)	419	352	7	399	423	408
	理科(2018级单列类四年)	425	350	4	375	409	392
西藏	文科	(汉) 430 (少) 340	(汉) 310 (少) 305	(汉) 8 (少) 5	(汉) 402 (少) 305	(汉) 418 (少) 326	(汉) 410 (少) 315
	理科	(汉) 400 (少) 305	(汉) 300 (少) 260	(汉) 7 (少) 7	(汉) 339 (少) 279	(汉) 373 (少) 297	(汉) 353 (少) 289

# 广东金融学院2023年 普通本科招生

## 分专业招生计划

## 广东金融学院2023年广东省普通高考本科分专业招生计划 (普通类历史)

专业组代码及选科要求	专业号	专业名称	招生计划数	所属二级学院	就读地点	
专业组代码： 211（普通类） 首选科目要求：历史 再选科目要求：不提 再选科目要求	001	金融学	83	金融与投资学院	第一、二学年在清远校区就读， 第三、四学年在广州校本部就读	
	002	财政学	28			
	003	投资学	29			
	004	会计学	39	会计学院	第一、二学年在肇庆校区就读， 第三、四学年在广州校本部就读	
	005	审计学	29			
	006	财务管理	28			
	007	保险学	138	保险学院	第一、二学年在清远校区就读， 第三、四学年在广州校本部就读	
	008	国际商务	67	经济贸易学院		
	009	信用管理	91	信用管理学院		
	010	资产评估	114			
	011	信用风险管理法律防控	80			
	012	工商管理	104	工商管理学院		
	013	市场营销	105			
	014	人力资源管理	136			
	016	英语	84	外国语言与文化学院		广州校本部
	017	商务英语	83			
	018	翻译	42			
	019	法学	209	法学院	第一、二学年在清远校区就读， 第三、四学年在广州校本部就读	
	020	知识产权	79			
	021	电子商务及法律	36			
	022	汉语言文学	131	财经与新媒体学院		
	023	网络与新媒体	94			
	024	文化产业管理	50			
	025	行政管理	89	公共管理学院		

专业组代码及选科要求	专业号	专业名称	招生计划数	所属二级学院	就读地点
专业组代码： 211（普通类） 首选科目要求：历史 再选科目要求：不提 再选科目要求	026	公共事业管理	100	公共管理学院	第一、二学年在清远校区就读， 第三、四学年在广州校本部就读
	027	社会工作	100		
	030	应用心理学	30		
	031	创业管理	50	创业教育学院	
专业组代码：212 (中外联合培养) 首选科目要求：历史 再选科目要求：不提 再选科目要求	201	金融学(2+2国际班)★	39	国际教育学院	广州校本部
	202	会计学(2+2国际班)★	15		
	203	金融学(2+2中澳班)★	12		
	204	会计学(2+2中澳班)★	10		
	205	金融学(3+X国际班)★	40		
	206	会计学(3+X国际班)★	15		
专业组代码：213 (地方专项计划) 首选科目要求：历史 再选科目要求：不提 再选科目要求	301	金融学	5	金融与投资学院	第一、二学年在清远校区就读， 第三、四学年在广州校本部就读
	302	会计学	5	会计学院	第一、二学年在肇庆校区就读， 第三、四学年在广州校本部就读
	303	国际商务	5	经济贸易学院	第一、二学年在清远校区就读， 第三、四学年在广州校本部就读
	304	信用管理	5	信用管理学院	
	305	市场营销	5	工商管理学院	
	306	人力资源管理	5		

**备注：**

1、加★表示该专业为中外联合培养双学位专业，“2+2国际班”“3+X国际班”“2+2中澳班”等相关专业是与美国、英国、澳大利亚等国外院校合作开办的中外联合培养双学位专业；国内学习期间，除学费外须另行缴纳培训费（金融学专业和会计学专业培训费25000元/学年，金融科技专业和计算机科学与技术专业培训费30000元/学年），以及中外联合培养费、项目管理费等相关费用，国外学习期间按国外合作院校学费标准缴纳相关费用；中外联合培养双学位专业外语课程和专业课程采用英文授课和考核，请外语统考语种为非英语的考生谨慎报考；学生完成国内阶段学习，符合海外合作院校入学条件后，方可赴海外合作院校继续学习；海外合作院校和入学条件可能存在调整，以学生申请升读海外合作院校当年国际教育学院官方通知为准；具体培养模式和学习费用请查看学校网站。

2、各专业的招生信息以广东省招生办公室发布的《广东省2023年普通高等学校招生专业目录》为准。



## 广东金融学院2023年广东省普通高考本科分专业招生计划 (普通类物理)

专业组代码及选科要求	专业号	专业名称	招生计划数	所属二级学院	就读地点
专业组代码： 221（普通类） 首选科目要求：物理 再选科目要求：不提 再选科目要求	041	金融学	194	金融与投资学院	第一、二学年在清远校区就读， 第三、四学年在广州校本部就读
	042	财政学	65		
	043	投资学	67		
	044	金融工程	96		
	045	会计学	156	会计学院	第一、二学年在肇庆校区就读， 第三、四学年在广州校本部就读
	046	审计学	115		
	047	财务管理	112		
	048	保险学	59	保险学院	
	049	精算学	199		
	050	经济学	45	经济贸易学院	
	051	国际经济与贸易	137		
	052	经济与金融	147		
	053	国际商务	16		
	054	金融科技	96	信用管理学院	
	055	信用管理	39		
	056	资产评估	29		
	057	信用风险管理法律防控	20	工商管理学院	第一、二学年在清远校区就读， 第三、四学年在广州校本部就读
	058	工商管理	26		
	059	市场营销	26		
	060	物流管理	98		
063	供应链管理	100	互联网金融与信息工程学院		
064	计算机科学与技术	90			
065	软件工程	102			
066	数据科学与大数据技术	95			
067	信息管理与信息系统	96			
068	电子商务	96			
069	互联网金融	95			

专业组代码及选科要求	专业号	专业名称	招生计划数	所属二级学院	就读地点	
专业组代码： 221（普通类） 首选科目要求：物理 再选科目要求：不提 再选科目要求	070	英语	56	外国语言与文化学院	广州校本部	
	071	商务英语	56			
	072	翻译	28			
	073	法学	89	法学院	第一、二学年在清远校区就读， 第三、四学年在广州校本部就读	
	074	知识产权	20			
	075	电子商务及法律	9			
	076	汉语言文学	14	财经与新媒体学院		
	077	网络与新媒体	93			
	079	金融数学	92	金融数学与统计学院		
	080	数学与应用数学	98			
	081	信息与计算科学	100			
	082	应用统计学	100			
	083	经济统计学	48			
	089	应用心理学	68	公共管理学院		
专业组代码：222 (中外联合培养) 首选科目要求：物理 再选科目要求：不提 再选科目要求	251	金融学(2+2国际班)★	58	国际教育学院		广州校本部
	252	会计学(2+2国际班)★	15			
	253	金融科技(2+2国际班)★	30			
	254	金融学(2+2中澳班)★	18			
	255	会计学(2+2中澳班)★	10			
	256	计算机科学与技术(2+2中澳班)★	30			
	257	金融学(3+X国际班)★	60			
	258	会计学(3+X国际班)★	15			



专业组代码及选科要求	专业号	专业名称	招生计划数	所属二级学院	就读地点
专业组代码：223 (地方专项计划) 首选科目要求：物理 再选科目要求：不提 再选科目要求	351	金融学	10	金融与投资学院	第一、二学年在清远校区就读， 第三、四学年在广州校本部就读
	352	会计学	5	会计学院	第一、二学年在肇庆校区就读， 第三、四学年在广州校本部就读
	353	国际经济与贸易	5	经济贸易学院	第一、二学年在清远校区就读， 第三、四学年在广州校本部就读
	354	国际商务	5		
	355	信用管理	5	信用管理学院	
	356	市场营销	5	工商管理学院	
	358	计算机科学与技术	10	互联网金融 与信息工程学院	
359	软件工程	5			

**备注：**

1、加★表示该专业为中外联合培养双学位专业，“2+2国际班”“3+X国际班”“2+2中澳班”等相关专业是与美国、英国、澳大利亚等国外院校合作开办的中外联合培养双学位专业；国内学习期间，除学费外须另行缴纳培训费（金融学专业和会计学专业培训费25000元/学年，金融科技专业和计算机科学与技术专业培训费30000元/学年），以及中外联合培养费、项目管理费等相关费用，国外学习期间按国外合作院校学费标准缴纳相关费用；中外联合培养双学位专业外语课程和专业课程采用英文授课和考核，请外语统考语种为非英语的考生谨慎报考；学生完成国内阶段学习，符合海外合作院校入学条件后，方可赴海外合作院校继续学习；海外合作院校和入学条件可能存在调整，以学生申请升读海外合作院校当年国际教育学院官方通知为准；具体培养模式和学习费用请查看学校网站。

2、各专业的招生信息以广东省招生办公室发布的《广东省2023年普通高等学校招生专业目录》为准。

## 广东金融学院2023年广东省普通高考本科分专业招生计划 (艺术类)

专业组代码及选科要求	专业号	专业名称	招生计划数	所属二级学院	就读地点
专业组代码： 241(艺术类) 首选科目要求： 历史和物理均可 再选科目要求：不提 再选科目要求	401	数字媒体艺术	70	财经与新媒体学院	第一、二学年在清远校区就读， 第三、四学年在广州校本部就读
专业组代码：242 (艺术类中外联合培养) 首选科目要求： 历史和物理均可 再选科目要求：不提 再选科目要求	402	数字媒体艺术 (2+2国际班)★	30	国际教育学院	广州校本部

**备注：**

1、加★的数字媒体艺术(2+2国际班)是与美国等国外院校开展的中外联合培养双学位专业；国内学习期间，除学费外须另行缴纳培训费30000元/学年，以及中外联合培养费、项目管理费等相关费用，国外学习期间按国外合作院校学费标准缴纳相关费用；中外联合培养双学位专业外语课程和专业课程采用英文授课和考核，请外语统考语种为非英语的考生谨慎报考；学生完成国内阶段学习，符合海外合作院校入学条件后(部分国外合作院校设置作品集和面试等入读条件)，方可赴海外合作院校继续学习；海外合作院校和入学条件可能存在调整，以学生申请升读海外合作院校当年国际教育学院官方通知为准；具体培养模式和学习费用请查看学校网站。

2、各专业的招生信息以广东省招生办公室发布的《广东省2023年普通高等学校招生专业目录》为准。



# 广东金融学院2023年 普通本科招生

## 招生计划【外省】





# 广东金融学院2023年 普通本科招生

## 二级学院介绍

- ◆ 金融与投资学院
- ◆ 会计学院
- ◆ 保险学院
- ◆ 经济贸易学院
- ◆ 信用管理学院
- ◆ 工商管理学院
- ◆ 互联网金融与信息工程学院
- ◆ 外国语言与文化学院
- ◆ 财经与新媒体学院
- ◆ 法学院
- ◆ 金融数学与统计学院
- ◆ 公共管理学院
- ◆ 创业教育学院
- ◆ 国际教育学院



# 金融与投资学院

金融学  
专业

金融  
工程  
专业

投资学  
专业

财政学  
专业

## 学院简介

金融与投资学院前身为广东金融学院金融系。作为广东金融学院最早设立的教学科研单位，金融与投资学院已伴随着学校的成长走过了70多年的发展历程，历经几代人的努力，奠定了良好的发展基础，逐渐形成了鲜明的发展特色，并呈现出进一步良好发展的态势。多年来，金融与投资学院作为学校的龙头学院，为广东及华南地区金融机构输送了大量优秀毕业生，受到了金融机构的普遍好评。许多毕业生走上了金融机构领导岗位或成为单位业务骨干，在金融行业内形成了较高的认可度。

金融与投资学院现设金融系、投资系、金融工程系和财政系四个系，拥有金融学、投资学、金融工程和财政学四个本科专业以及以本院为主要依托的金融专业硕士学位点。学院的金融学专业成功入选了教育部国家级一流本科专业建设点、广东省一流本科专业建设点及教育部国家级特色专业、广东省重点学科，投资学专业入选广东省一流本科专业建设点，《国际金融学》课程入选国家级一流本科课程（国家级金课），《金融学》、《公司金融》课程入选省级一流本科课程，以本院为主要依托的金融学科实验教学中心先后被评为省级和国家级实验教学示范中心。学院还有广东省人文社科重点研究基地“金融风险防范与化解研究中心”、“资产管理研究团队”等省级科研平台及创新团队。此外，学院还与银行、证券、期货等多家金融机构共建校外实践实习基地。

## 师资力量

金融与投资学院是一个团结、务实、勇于创新的集体，现有教职工94人，专任教师87人，其中教授17人，副教授18人，高级职称教师人数占专任教师人数的40.2%；博士及在读博士61人，占专任教师人数的70.1%，45岁（含45岁）以下教师人数占专任教师人数的77.9%。教师中入选国家“百千万人才工程”并被授予“有突出贡献中青年专家”1人、国家“万人计划”哲学社会科学领军人才1人、教育部“新世纪优秀人才培养计划”1人、国务院政府特殊津贴专家1人，此外还有省级特聘教授1人，省级学术技术带头人1人、省级“千百十工程”培养对象5人，省级教学名师2人，校级“千百十工程”培养对象5人。专任教师分别来源于国内外知名综合性大学或财经类大学，其中国内包括清华大学、北京大学、香港大学、中国人民大学、南开大学、厦门大学、中山大学、武汉大学、西安交通大学、上海财经大学等，境



外包括日本国立横滨大学、神户大学，英国格拉斯哥大学、卡迪夫大学、纽卡斯尔大学等。目前共有2名博士研究生导师，25名硕士研究生导师，已形成一支知识结构、年龄结构、专业技术职称结构以及学缘结构较为合理的高素质教学和科研团队。

学院教师在《经济研究》、《管理世界》、《经济学季刊》、《世界经济》、《中国工业经济》、《金融研究》、《会计研究》、《财贸经济》、《Review of Income and Wealth》《China Economic Review》、《Finance research letters》等一流学术期刊上刊发论文150篇，主持国家社科基金重大项目、国家社科基金重点（重大转重点）项目以及其他国家级项目18项，省部级重大、重点及一般项目36余项；获得省部级科研及教学奖项31项。

在人才培养方面，金融与投资学院一直秉承“厚基础、强专业、重应用”的理念，近年来已累计输送优秀毕业生10791人，主要分布在银行、证券、保险、互联网金融等金融机构，为区域金融事业发展作出了卓越的贡献。除此之外，学院共有771名学子考取了境内外研究生，其中2010级马俊和2013级马原青考取北京大学研究生，2010级张文力和2012级窦瑞琪、袁鸣分别考取了中国人民大学和西安交通大学研究生，2017级李金宇、黄继锋考取了北京师范大学研究生。毕业于我院的邝睿鸽、张旻昊分别申请成功了澳大利亚新南威尔士大学和英国约克大学博士研究生。学院学子在学科竞赛中也取得了较好的成绩，特别是在广东省“挑战杯”大学生创业大赛中共计获奖35项，广东省攀登计划科研项目共计立项8项。



## 金融学专业

**培养目标：**金融学专业致力于培养学生为德、智、体、美、劳全面发展、具有一定职业素养和业务操作技能并有开拓创新精神的现代应用型人才。培养学生掌握经济与现代金融等方面的基本理论和专业知识，具备扎实的金融理论知识和从事具体金融领域业务的基本能力，具备较强的创新意识和市场开拓能力；能在商业银行、信托公司、信用评估机构、担保公司等各类经营性金融中介机构、管理型金融机构、企事业单位、各级政府部门、学校、科研院所及相关机构从事金融工作，以及具有较强职业能力和创新精神的高端投融资人才。

**培养要求：**本专业要求学生掌握经济学和管理学方面的基本理论和基础知识，接受金融学基本理论和实践操作技能的基本培训，培养其具有理论分析和实务操作的基本能力。通过学习，毕业生应该掌握以下几个方面的能力：具有一定的马克思主义理论修养、正确的世界观和人生观；具有较强的社会责任感和公民意识；具备一定人文情怀与科学素养；对主要人文社会科学知识领域和自然科学知识成果有一定了解；敢于追求真理、坚持真理；具有与时俱进、开拓创新的精神；具备扎实的金融专业基础知识、基础理论、基本技能；具备一定的从事金融业务工作的实践能力和初步的科学领域研究能力；具有较好的专业外语水平；奠定专业发展和终身学习的基础；具备一定的跨文化交流、沟通的意识和能力、具有较为开阔的国际视野；具有健康的体魄、坚定的意志和积极乐观的人生态度。

**主要课程：**金融学、国际金融、金融市场与金融机构、商业银行经营学、国际结算、投资学、外汇交易、公司金融、金融风险管理、金融监管、国际信贷理论与实务、货币市场理论与实务等。金融学实验班（CFA方向）除了上述课程之外，另外开设伦理与职业准则、定量分析基础、衍生品与另类投资、权益证券分析、投资组合管理、另类投资等9门全英课程。

**就业方向：**入职银行、证券与期货公司、基金管理公司、信托公司、信用评估机构、担保公司等各类经营性金融中介机构、管理型金融机构、企事业单位、各级政府部门、学校、科研院所及相关机构从事金融工作。

## 投资学专业

**培养目标：**本专业培养学生成为学科基础扎实、应用能力强、富有创新精神和责任感的应用型人才。使学生具有较高投资职业道德水准，掌握现代金融投资理论，具备扎实的投资专业知识和科学投资理财观念，能够综合运用各种投资工具，熟练从事金融投资理财业务，具备较强的创新意识和市场开拓能力；能在各类金融机构、企事业单位从事金融管理、决策分析和投资理财等金融实务与应用研究工作。

**培养要求：**本专业要求学生掌握投资学专业领域的基础理论和专业知识，了解投资学发展前沿动态；具有扎实的数学、计量基础，掌握基本的投资分析技巧和进行金融市场实证研究的技能；系统掌握投资学的基本理论和基本知识，能将投资学的基本理论和方法应用于实践，具有处理固定资产投资、金融投资、国际投资、政府投资、企业投资等方面的业务技能；具备证券、期货从业资格和助理金融理财师职业资格的基本条件；具有一定的人文情怀与科学素养，对主要人文社会科学知识领域和自然科学知识成果有一定了解；具有优良的心理素质和创新的思维方式；具有较强的团队协作精神和公共关系能力；具有一定的组织能力、表达能力、人际交往能力，以及团队协作的能力。

**主要课程：**宏观微观经济学、会计学、统计学、金融学、投资学、公司金融、计量经济学、金融理财、证券投资分析、金融工程学、投资银行学、财富管理、固定收益证券、金融风险管



理、绿色金融、金融建模与量化投资、金融大数据分析、金融计量软件应用、风险投资、投资基金管理、金融科技、财务报表分析等。

**就业方向：**根据统计，以投资业务为基础的具体岗位主要包括：证券公司的投资研究、资产管理、投资银行、投资顾问岗位；基金管理公司的投资研究、投资组合管理岗位；证券监管机构的市场与公司监管岗位；上市公司的证券事务、资本运作、财务规划与投资者关系管理岗位；保险公司、商业银行和信托投资公司的客户经理、理财顾问岗位；保险公司和商业银行的资产管理岗位；投资公司和投资咨询公司的财富管理岗位；期货公司的投资分析岗位；大中型企业的养老金及资产管理岗位。

## 金融工程专业

**培养目标：**金融工程专业培养服务国家重大战略、广东产业需求以及粤港澳大湾区发展需要，德、智、体、美、劳全面发展的人才。系统掌握金融学和金融工程的基础理论与技术，熟悉投资领域相关法律和投资技术方法，为银行、证券、保险、信托等金融机构以及公司、企事业单位、政府部门等培养具备经济、管理、投融资以及金融财务方面的知识，能够开发、设计新型金融产品，创造性和个性化地提出解决金融问题的方案，能运用金融软件和信息技术等新型分析方法，开展金融风险管理、金融财务管理、投资战略策划以及金融产品定价研究的应用型、复合型、创新型，具有良好的道德修养、较强的法规意识、高度的社会责任感、开阔的国际视野的金融工程人才。

**培养要求：**掌握经济学、金融学和金融工程的基础理论与基本知识，以及与本专业相关的管

理、财务、贸易、法律的基本知识；具备较扎实的数学与计算机基础，掌握金融工程的定性及定量的分析方法；熟悉我国经济、金融方面的方针、政策、法律和法规，以及有关国际惯例。具有正确的世界观、人生观和价值观，具有良好的思想品德、社会公德和职业道德，法治观念强，遵纪守法；具备一定人文情怀与科学素养；对主要人文社会科学知识领域和自然科学知识成果有一定了解；勇于追求真理、坚持真理；具有与时俱进、开拓创新的精神。能够综合运用各种投资工具、熟练从事金融工程相关业务的能力；具备较强的创新意识和市场开拓能力；具备采集数据并处理分析数据的基本技能，具有解决实际金融问题的基本能力；具备一定的跨文化交流、沟通的意识和能力，具有创新精神和较为开阔的国际视野。

**主要课程：**金融学、金融工程学、投资学、应用随机过程、计量经济学基础、金融风险管理、公司金融、财务报表分析、金融计量学、证券投资分析、固定收益证券、财务会计、金融衍生工具、金融建模与量化投资、金融大数据分析、财务报表分析、Python程序设计与金融应用等课程。

**就业方向：**银行机构、证券与期货公司、基金管理公司、信托投资公司、资产管理公司、保险公司等各类金融机构；企业及相关金融分析部门、财务管理部门；从事量化投资交易、金融创新产品设计、风险管理与控制、资产定价及其他金融业务与管理工作的。



## 财政学专业

**培养目标：**本专业旨在培养学生成为经济和财税理论基础扎实，了解国家制度与公共政策制订，熟悉财政税收体制与管理，精通企业财税业务与技能，有独立思考能力和习惯、富有创新精神的应用型人才。

**培养要求：**本专业主要学习经济学和管理学方面的基本理论和基本知识，接受财政、税收、财务、会计的基本理论与实践操作技能的基本训练，具有理论分析和实务操作的基本能力。经过四年的学习，使学生具备扎实的财政学（税务管理）专业基础知识、基本理论、基本技能；具备一定的从事财政学（税务管理）专业业务工作的实践能力和初步的学科领域研究能力；具有较好的专业外语水平。

**主要课程：**宏微观经济学、财政学、税收学、国家预算、政府采购、中国税制、外国税制、税法、政府会计、公债经济学、社会保障学、国际税收、税务筹划、纳税检查、税务管理、财税思想史、会计学、审计学、财务报表分析、中级财务管理学、计量经济学、财税理论前沿专题等。

**就业方向：**国家各级政府的财政局、税务局、国资委等政府机关公务员，从事财政、税收与国有资产管理等方面的工作；各类企业、跨国公司、金融机构（包括商业银行、证券机构、保险公司等）；从事税收筹划与税务会计及相关财税工作。

## 会计学院

会计学  
专业

审计学  
专业

财务管理  
专业

会计专业  
创新班  
(ACCA方向)



## 学院简介

会计学院（原会计系）成立于1993年，会计学专业是我校较早开设的专业之一。学院现有会计学、财务管理、审计学三个本科专业系和会计专业硕士点（MPAcc），设有财务会计、金融会计、智能与国际会计、财务管理、管理会计和审计学六个教研室以及会计硕士教育中心；设有“金融会计协同创新中心”、“会计创新与财务转型研究院”、“会计职业拓展中心”三个教研机构，设有“公司治理与流程管控中心”、“环境资源会计研究所”、“公司财务治理研究中心”、“招商引资与并购重组研究中心”四个研究机构；并成立了会计学院学术委员会和会计学院校外专家咨询委员会。

学院高度重视专业和课程的“一流”建设，学院会计学专业成功入选国家级一流专业、省级重点专业和省级综合改革示范专业，财务管理和审计学专业成功入选广东省一流本科专业建设点，实现了“1个国家级一流+2个省级一流”的100%一流专业全覆盖，在省内会计本科教育领域拥有良好口碑与声誉。

《管理会计》《中级财务会计》《财务会计》入选了广东省一流本科课程建设项目，学院专业建设和课程建设实现了特色化与一流导向的新文科内涵式发展。

## 师资力量

会计学院师资力量雄厚，有多位老师为广东省“千百十工程”省级培养对象、校级培养对象、省级教学名师、南粤优秀教师。



全院现有87名教职工，其中专职教师77人。教师中有教授15人，副教授19人，高级职称占比44.16%，博士和在读博士51人，占比66.23%。本院“双师型”教师资源多，全院有注册会计师13人，高级会计师5人，有海外留学背景的教师20多人。

会计学院自成立以来已经培养一万多名财会

专业人才，服务各行各业，毕业生专业扎实、沉稳慎密的素养赢得用人单位的良好口碑。毕业生主要去向为商业银行等金融机构、会计师事务所、机关高校事业单位、各类工商企业以及考取国内外研究生。近年来，学院积极拓展优质事务所资源，普华永道、德勤等国际四大以及立信、致同等国内知名事务所录用毕业生逐年增加。此外，学院学生在考取国家公务员方面优势显著，超过10%的毕业生被录用到国税、地税、人行等国家各级机关。目前，专业人才市场总体需求强劲，毕业生人数和就业岗位供需比接近1:2。

## 会计学专业

国家级一流专业、  
省级综合改革示范专业、省级重点专业

**培养目标：**本专业培养德、智、体、美全面发展，适应现代经济社会发展需要，主要面向广东经济发展的人才需求，具备宽厚的管理学、经济学理论知识，全面掌握会计学基本理论、专业知识和应用技能，具有较强职业能力、创新精神和自我发展能力的应用型专门人才。要求学子既具有科学精神和人文情怀，又具有专业理论与实践能力，成为身心健康的社会公民。

**主要课程：**管理学原理、微观经济学、宏观经济学、经济法、统计学、市场营销、会计学原理、中级财务会计、高级财务会计、管理会计、财务管理、资产评估、财务报告分析、成本会计、审计学、政府预算管理与会计、会计信息系统等。金融会计方向除上述课程之外，还开设银行会计、商业银行管理前沿等课程；大数据会计方向除上述课程之外，还开设数据科学导论、Python概述与财务应用、Power BI可视化与财务应用、互联网管理会计等课程；会计创新实验班（ACCA方向）除了上述课程之外，还开设会计师与企业、业绩管理、商业分析等十三门全英课程。

**就业方向：**本专业毕业生主要在工商企业、金融机构、事业单位、会计师事务所及各级政府部门等，从事会计及相关经济管理工作，也可继续深造，在学校和科研单位攻读会计及相关学科的硕士、博士学位。

## 广东金融学院会计学院全体教职工合影留念

2023.03.03



## 审计学专业

省级一流专业

**培养目标：**本专业培养德、智、体、美全面发展，适应现代经济社会发展需要，主要面向广东经济发展的人才需求，具备人文精神、科学素养和诚信品质，具备宽厚的经济学、管理学理论知识，全面掌握审计学基本理论、专业知识和操作技能，通晓审计准则、会计准则及相关的经济法规，能在经济管理领域从事审计、会计和管理咨询工作，具有较强职业能力和创新精神的应用型专门人才。

**主要课程：**本专业课程设置在体现培养目标的基础上注重注册会计师职业能力和素质培养，主要开设课程包括管理学原理、微观经济学、宏观经济学、统计学、经济法（CPA）、市场营销、会计学原理、中级财务会计（CPA）、高级财务会计、财务管理（CPA）、审计学（CPA）、税法（CPA）、公司战略与风险管理（CPA）、内部控制、内部审计、政府审计、资产评估、税务筹划等。除上述课程之外，还开设RPA概述与财务应用、Python概述与财务应用、Power BI可视化与财务应用、大数据审计、计算机审计实验等智能审计相关课程。

**就业方向：**本专业毕业生主要在会计师事务所

所、资产评估机构、税务策划机构、管理咨询机构等中介机构从事审计服务与咨询工作，在工商企业、金融企业从事内部审计及相关经济管理工作，在政府审计部门从事政府审计及相关经济管理相关工作，在学校和科研部门从事审计、会计相关教学和科研工作。

## 财务管理专业

省级综合改革示范专业、省级一流专业

**培养目标：**本专业致力培养德、智、体、美全面发展，具有较强职业素养、职业能力和创新精神的中高级财务管理类应用型人才。在大数据、人工智能、移动互联网、云计算等信息技术交融渗透的时代，主要面向广东经济发展的人才需求，培养学生掌握更多财务管理和会计“复合型”专业知识与应用实践能力，既能在商业银行、信托机构、证券公司、基金公司等经营性金融机构担任“特色”管理决策支持工作，也能在企事业单位、各级政府机关、管理部门从事各种财务管理实务活动。要求学子既具有科学精神和人文情怀，又具有专业理论与实践能力，成为身心健康的社会公民。

**主要课程：**管理学原理、微观经济学、宏观

经济学、经济法、统计学、市场营销、会计学原理、中级财务会计、财务管理学原理、中级财务管理、高级财务管理、财务报告分析、管理会计、成本会计与管理等。除上述课程之外，还开设数据科学导论、互联网管理会计、RPA财务机器人应用、Python财务建模及应用、Power BI可视化财务分析等智能财务管理选修课程，着力培养创新型数字化财经管理人才。

**就业方向：**本专业毕业生主要在工商企业、金融企业、事业单位、各级政府部门及会计师事务所等，从事财务管理、管理会计及相关经济管理工作，是国家目前急需的专业技术人才，也可继续深造，在学校和科研单位攻读会计及相关学科的硕士。

### 会计专业创新班 (ACCA方向)

#### ACCA黄金级合作办学机构

**培养目标：**会计学专业ACCA方向实验班旨在通过通识教育、专业教育和职业教育三者的结合，培养具有扎实的理论基础，熟练的英语语言能力，通晓国际会计准则和国际商务规则，同时具有国际视野、创新精神和社会责任感，能胜任大型企业、金融机构、会计师事务所等机构高层次财会岗位的国际化会计人才。包括北京、上海、广州、深圳、天津、重庆、西安、厦门、青岛、成都、南昌、大连、宁波、武汉、沈阳在内的各大城市已将ACCA人才纳入高端人才发展目

录，或作为重点引进培养对象。

**主要课程：**ACCA方向实验班采用量身定制的培养方案，专业核心课为ACCA的十三门课程。包括商业与技术、管理会计、财务会计、公司法与商法、绩效管理、税法、财务报告、审计与认证、财务管理、战略企业领袖、战略商业报告、高级绩效管理和高级财务管理，全部采用英文原版教材，中英文授课。除上述课程外，其余公共基础课、专业基础课按照学校会计学专业本科教育的规定设置，如国际会计（双语）、管理学原理、中级财务会计、微观经济学、宏观经济学、金融学、Python程序设计、会计研究方法与stata应用、Power BI可视化与财务应用等。强化了“财会专业能力+英语能力”的融合，使得毕业生在全球经济一体化的发展中具备了更强的就业竞争力。

**就业方向：**本专业毕业生主要在工商企业财务部门，（四大）审计/会计师事务所，金融机构和财政，税务部门等。可任职岗位：外资银行金融投资分析师；跨国公司的财务、内审、金融、风险控制人员；国际会计师事务所的审计师、咨询师；国内境外上市公司的财务、金融分析人员；国内审计师事务所的涉外部门主管等。另外，根据ACCA与英国牛津布鲁克斯大学达成的合作协议，凡通过ACCA基础阶段9门（F1-F9）考试的学生，并向该校提交一篇研究和分析报告（具体要求参照ACCA全球官网），可额外获得英国牛津布鲁克斯大学的应用会计学荣誉理学学士学位，实现不出国门的留学。

**选拔方式：**会计学专业ACCA方向实验班采用新生入学报到后二次选拔方式录取组班。



## 学院简介

广东金融学院保险专业设立于1981年，学校是我国最早恢复开设该专业的五所院校之一，其保险学院的办学实体可追溯至1985年成立的外汇保险系。1995年单独的保险系成立，2017年在保险系的基础上成立保险学院。学院设有风险管理、保险学系、精算科学系、保险研究所、保险硕士教育中心等等系所（中心），设有保险专业硕士学位点，保险学、精算学2个本科专业，1个精算学专业FRM实验班，现有教职工52人，专业教师45人，在校本科生1700余人。从恢复开设保险专业以来，保险学院始终面向我国经济社会发展需要，在人才培养、科学研究、社会服务等方面取得了突出成绩。

学院拥有雄厚的师资力量和高水平的研究团队，凝练了农村保险与金融、社会保险与精算、责任保险与保险法三个主要研究方向。近年来，学院教师先后立项国家自然科学基金项目和国家社会科学基金项目12项，教育部人文社科研究项目等省部级项目30多项，以及多个地方政府的保险业发展规划项目。

学院坚持以培养高素质应用型保险精算人才为目标，以学科建设为龙头，带动和促进专业建设，形成了区域性、行业性、应用型的人才培养特色。毕业生跟踪调查显示，在我院历年毕业的近7000名学生中，目前在保险行业就业的比例约为52%，在金融行业就业的比例约为75%，自主创业的比例约为5.5%。

学院的保险学专业被评为省级特色专业和国家级、省级一流本科专业建设点，拥有省级重点学科、省级创新团队、应用型人才培养示范基地、实验中心、实践基地等教学科研和人才培养平台。在一流专业建设过程中，探索出“一体两翼”（以普通高等学校本科专业教学质量国家标准为主体，以实践创新能力和国际化视野为两翼）的人才培养模式。经过全体师生的共同努力，保险学院已发展成为普通高校中规模较大、应用型人才培养特色较为突出的专业院系。



## 师资力量

### 教师团队，人才济济

保险学院现有教职工52人，其中教授6人，副教授10人，博士30人，“双师型”教师比例达到56%，多数教师具有海外学习或工作经历。学术兼职包括中国保险学会理事1人、中国社会保障学会商业保险研究分会副会长1人、广东保险学会副会长1人、广东保监局广东保险业决策咨询顾问2人、广东保险行业协会保险纠纷调解处置专业委员会专家顾问和广东保监局保险消费者权益保护工作社会监督员各1人、广东和谐医患纠纷人民调解委员会保险专家1人、南粤优秀教师3人。

### 学科建设，精益求精

近年来，学院按照学校科研兴校的战略规划，积极部署学院科研工作重点，凝聚研究团队，深入推进专项研究，稳步提升学院科研能力，科研获得了较大突破。

在学科建设上，保险学院着眼于学科发展前沿和重大现实问题，加强学术梯队建设，组织协作攻关，提高学术研究的质量和水平，在农业保险、中小企业风险管理、保险精算技术应用等学术研究领域，建立了一定的相对优势。近年来，获得国家级自科基金项目9项，国家社科基金项目3项，教育部人文社科基金9项，其它省部级科研课题20多项，横向研究课题10余项；在《管理世界》、《金融研究》、《保险研究》、《农业经济问题》、《中国农村经济》、《Insurance: Mathematics and Economics》、《China Economic Review》等中外文期刊发表论文100多篇，12篇论文被《中国人民大学报刊复印资料》摘录，出版专著10余部。



## 保险学专业

### 国家级一流本科专业建设点

**培养目标：**培养适应国家经济和社会发展的需要，具有扎实的经济学、金融学基础知识，掌握系统的保险知识和保险理论，具备熟练的保险业务技能，具有较强的实践能力、创新能力和独立思考能力，具有国际化视野，能够在保险机构、保险监管部门、商业银行、证券投资机构及其他企事业单位从事保险、风险管理、投资、理财规划等实际工作，德智体美劳全面发展的富有社会责任感和创新创业精神的应用型人才。

**主要课程：**微积分、线性代数、概率论与数理统计、宏观微观经济学、金融学、会计学原理、计量经济学、统计学原理、管理学原理、保险学、风险管理学、社会保障学、财产与责任保险、人寿与健康保险、保险法、利息理论、保险精算学、保险经济学、保险营销学、互联网保险等，以及CII三四级考试的6门中英文双语课程。

**就业方向：**本专业毕业生能在保险、银行、证券、信托等金融机构及监管部门和其它企事业单位从事保险、风险管理、投资管理、理财规划等实际工作。

**注释：**CII (The Chartered Insurance Institute) 即英国特许保险学会，是世界领先的保险和财务规划行业的专业机构，该学会组织的CII考试，享有很高的专业声誉，在全世界得到普遍认可。我校已通过CII考试课程认证，共认证75个学分，为我校保险学专业学生考取CII资格证书提供了便利，大大降低了学生获得CII资格认证的难度，节省考试时间与费用。

## 精算学专业

**培养目标：**本专业培养具有扎实的经济学、金融学基础，系统掌握精算学的基本理论、专业知识和操作技能，完成准精算师考试课程学习，能够熟练运用精算技术与方法对各类经济活动未来的财务风险进行识别、评估和管理，具有较强的定量分析能力和社会实践能力，德智体美劳全面发展，能胜任保险、银行和证券等金融机构、政府部门和企事业单位的保险、风险管理与精算、投资管理、数据分析等相关专业工作，富有社会责任感和创新精神的复合型应用型人才。

**主要课程：**数学分析、线性代数、概率论、应用数理统计、宏观微观经济学、金融学、会计学、保险学、财产与责任保险、人寿与健康保险、风险管理学、利息理论、精算模型、寿险精算、非寿险精算、精算管理、公司金融、金融数据分析、保险科技等，以及北美准精算师（





SOA) 考试的6门中英文双语课程。

**就业方向:** 本专业毕业生能在保险、银行和证券等金融机构、金融监管等政府部门和其它企事业单位从事保险、风险管理与精算、产品开发、资产管理、企划规划、数据分析等相关专业岗位工作。

**注释:** SOA(Society of Actuaries) 即北美精算师协会, 是全球性的精算教育和研究机构, 组织SOA考试并授予资格证书, 该证书是国际上具有代表性和权威性的精算职业资格证书。保险学院已获得SOA考试3门VEE课程认证, 分别是VEE Economics、VEE Accounting and Finance和VEE Mathematical Statistics, 获得SOA-VEE认证后, 我校考生可申请免考三门VEE课程, 为我校学生顺利通过SOA考试提供了便利条件。

### 精算专业FRM实验班

**培养目标:** 本专业培养具有扎实的经济学、金融学基础知识, 掌握精算学的基本理论、专业知识和操作技能, 完成金融风险管理师(FRM)资格考试课程学习, 具备FRM专业能力与素质, 具有较强的社会适应能力和实践能力, 德智体美劳全面发展, 能胜任中外资保险、银行、证券等金融机构、政府部门和企事业单位的金融风险管理与精算相关专业工作, 富有社会责任感和创新精神的复合型应用型人才。

**主要课程:** 数学分析、线性代数、概率论、应用数理统计、宏微观经济学、金融学、保险学、风险管理学、利息理论、精算模型、寿险精算、非寿险精算等精算学专业课程, 以及估值与风险建模、金融市场与金融产品、市场风险测量与管理、信用风险测量与管理、操作与综合风险管理、投资风险管理、金融市场前沿、金融职业发展、金融实务等14门FRM考试的中英文双语课程。



**就业方向:** 本专业FRM实验班毕业生能在中外资保险、银行、证券等金融机构、政府部门和企事业单位的金融风险管理部门、金融单位稽核部门、资产管理部门、基金经理人、金融交易员、投资银行业者、风险科技业者、风险顾问业者、企业财会和稽核部门等部门和岗位从事专业工作。

**注释:** FRM (Financial Risk Manager) 即金融风险管理师, 是全球金融风险管理领域的一种权威资格认证, 由美国“全球风险管理专业人士协会”(GARP) 在1996年开始设立。FRM证书被国际职业人士所公认, 证明持证人拥有做出客观风险分析及相关决策等风险管理行业必备的、完整的知识结构和能力。人力资源和社会保障部已将FRM证书纳入国家职业资格证书统一管理体系, 为高级职业资格证书, FRM证书分一级、二级两个等级。保险学院于2019年开办精算学专业FRM实验班, 目前, 2019、2020级实验班同学FRM一级考试的全员通过率达到50%以上。

**选拔方式:** 精算学专业FRM实验班采用新生入学报到后二次选拔方式录取组班。



## 经济贸易学院

国际经济  
与贸易  
专业

经济学  
专业

经济与  
金融专业

国际商务  
专业

金融科技  
专业

## 学院简介

学院最早可追溯到2002年成立的经济贸易系，是广东金融学院教学科研实力最雄厚的学院之一。现有经济学、国际经济与贸易、经济与金融、国际商务、金融科技等五个本科专业，其中经济学、国际经济与贸易是广东省一流专业建设点。学院坚持“立足广东、面向全国、辐射海内外”的办学定位，坚持以学科建设为龙头、教学和科研为中心，加强内涵建设，全力实现聚一流师资、创一流学术、育一流人才的目的。

## 师资力量

学院师资力量雄厚，共有教职工106人，其中专任教师95人，教授13人、副教授28人、双师型教师39人、硕士生导师13人。其中，具有博士学位教师占72%以上，有海外留学或学术访问经历教师占50%左右。另有外聘行业教师10多人。现有全日制本科生2283人，二十多年来共为社会输送了6000多名应用型人才，毕业生受到用人单位的普遍好评。

学院重视教书育人、科研创新和校园文化建设。现有1门国家级一流课程和1门省级一流课程、2门省级精品课程和在线开放课程、2门省级思政示范课堂、4个省级教学团队和创新研究团队、1个省级实验教学示范中心、1个金融科技实验室、15个实践教学基地，获广东省教学成果一、二等奖各1项。近五年来，学院科研成果丰富，共获各类教学科研项目近200项（其中国家级项目18项），公开出版论文专著教材等200多篇（部），并建有3个省级人文社科重点研究基地，获得商务部商务发展研究成果奖、广东省哲学社会科学优秀成果奖等各类奖项20多项。学院实施本科生导师制，有“精贸杯”国际商务大赛、“学研杯”社会调研大赛、“经益求精”经英论坛、“创享未来”创业文化节、“职通未来”就业文化节等多个标志性学生活动，获得大学生创新训练“国家级”项目立项及广东大学生科技创新培育专项资金（攀登计划专项资金）“省级”立项100多项，连续3年获POICB外贸从业能力和OCALE跨境电商比赛一、二、三等奖多项。

近年来，学院全体师生员工秉承校训和“博学、善技、厚德、笃行”的学院精神，以立德树人为根本、以培养高素质复合型人才为己任，凝

心聚力、创新发展，为建设有特色的高水平经贸学院和打造广东省一流经济学科而努力奋斗。

## 国际经济与贸易专业

**培养目标：**本专业紧扣构建“双循环”新发展格局的时代主题，以培养适应数字化变革和粤港澳大湾区对外经济贸易发展的高素质人才为使命，着力推进理论教学与实践教学的深度融合，旨在培养思想道德素质与科学文化素质兼备，专业理论水平与创新创业实践能力并进，具有国际化视野，通晓国际经济贸易规则，能运用经济与贸易类专业基础理论与基本技能直接参与国际合作与竞争的高质量、高素质的复合型应用人才。

**主要课程：**本专业核心课程由基础教育课程与专业课程两部分组成。基础教育课程有政治经济学、微观经济学、宏观经济学、金融学、会计学原理、管理学原理、统计学原理、财政学、计量经济学等。专业课程有国际贸易学、国际贸易实务、国际经济学、国际贸易单证实务、跨境电子商务理论与实务、外贸英文函电、外贸英语口语、跨国公司经营与管理、国际商务谈判与沟通、国际服务贸易、数字贸易等。

**就业方向：**本专业毕业生适合入职银行、证券公司与保险公司等金融机构；具有对外贸易职能部门的事业单位；开展对外贸易业务的企业；在经济与贸易领域自主创业；攻读国内外相关学科硕士学位。



## 经济学专业

**培养目标：**本专业为广东省一流本科专业，旨在主流经济学理论的基础上，融合中国现代化实践经验，并立足数字经济国家战略以及粤港澳大湾区新发展格局对高质量经济学类人才需求，通过“基础理论学习-导师前沿项目-课外实践拓展”三位一体的培养模式，培养具有扎实经济学理论功底又熟悉中国发展现实，能理论联系实际熟练分析和解决当下和未来新经济问题，能从事经济分析、管理、预测、规划以及研究工作的高素质应用型、复合型和创新型经济学人才。

**主要课程：**政治经济学、微观经济学、宏观经济学、计量经济学、金融学、管理学原理、统计学原理、财政学、经济思想史、经济史、发展经济学、区域经济学、制度经济学、产业经济学、信息经济学、行为经济学、宏观经济分析、Python与经济数据分析、当代中国经济、博弈论、经济学理论前沿等。

**就业方向：**本专业毕业生适合入职政府经济管理和决策部门宏观经济分析和决策管理岗；银行、证券与保险公司等金融机构分析岗；工商企业、事业单位以及相应研究机构分析管理和研究岗；攻读国内外相关学科硕士学位等。

## 经济与金融专业

**培养目标：**本专业立足数字经济国家战略以及粤港澳大湾区新发展格局对高素质经济金融类人才需求，聚焦经济与金融领域数字化改革与转型实际需要，旨在培养既有良好思想品德和道德修养，又有扎实经济学理论功底和金融专业知识以及能熟练使用现代信息技术解决新金融问题的高素质应用型、复合型和创新型人才。

**主要课程：**政治经济学、微观经济学、宏观经济学、金融学、会计学原理、管理学原理、统计学原理、财政学、计量经济学等。公司金融、金融市场学、产业经济学、投资学、金融衍生工具、区块链原理、数字金融前沿、互联网金融专题、行为金融学、财富管理、上市公司运营案例、经济金融分析与Python实现。



**就业方向：**本专业毕业生适合在银行、证券公司与保险公司等金融机构；投资基金及管理咨询公司等企业和事业单位；政府经济管理部门与政策研究部门等；在经济与金融领域自主创业；攻读国内外相关学科硕士学位。

## 国际商务专业

**培养目标：**本专业立足国际商务发展需要，适应数字经济时代新商科人才标准，培养具有商业精神和全球商务视野、满足行业要求、具备扎实国际商务理论和专业实践能力、能够胜任各类国际商务工作的应用型、国际型新商业人才。

**主要课程：**微观经济学、宏观经济学、金融学、管理学原理、会计学原理、经济法、统计学、计量经济学、市场营销、国际商务、国际商务沟通、国际商法、商业伦理、国际贸易学、国际贸易地理、国际市场营销、跨境电子商务理论与实务、财务管理学、战略管理、国际贸易单证实务、跨境电商综合模拟实训。

**就业方向：**跨国公司外贸等相关企业；银行、证券公司及保险等金融机构；涉外经济贸易部门及政府机构；攻读国内外相关学科硕士学位。

## 金融科技专业

**培养目标：**本专业立足数字经济国家战略和粤港澳大湾区重大战略需求，培养德智体美劳全面发展，系统掌握金融科技、大数据与数据科学、人工智能、区块链等多学科理论知识，精通大数据和人工智能等数字金融技术、工具与算法，形成“金融数据挖掘-清洗-决策”的大数据分析思维，具备创造性地综合使用数字金融技术解决不同金融科技场景中问题的能力，在科研院所、政府管理部门和金融机构从事金融科技研究、金融监管、金融产品和服务创新的交叉复合型和应用型金融人才。

**主要课程：**金融科技概论、机器学习原理、数据安全与数据治理、金融大数据分析与Python编程、区块链与数字货币、数字银行运营与数据可视化实验、量化投资与智能投顾实验、金融监管科技、数据科学创新实验、财富管理、数字金融前沿、供应链金融、算法博弈论、金融风险管  
理、行为金融学、国家金融学、金融科技综合案例等。

**就业方向：**银行、证券公司及保险公司等金融机构；金融科技企业、投资基金及管理咨询公司等；金融监管机构及相关企事业单位；在金融及科技领域从事自主创业；攻读相关学科的硕士研究生。



## 信用管理学院

信用管理  
专业

资产评估  
专业

信用风险  
管理与法律  
防控专业

## 学院简介

我校信用管理学院是国内高校中唯一单独设立的信用管理学院，下设有信用管理、资产评估、信用风险管理与法律防控三个专业。

在全国应用型高校本科专业排名中，我院信用管理专业排名第三（数据来源：中国科教评价网）。2019年被广东省教育厅认定为省级一流本科专业；2020年《信用管理学》被广东省教育厅认定为省级一流本科课程、省级一流课程思政示范课程；2019年《信用管理学》被广东省教育厅评定为省级在线开放课程；2019年“保理与供应链金融产业学院”获批省级产业学院；2015年《信用风险管理》、《企业信用管理》获批为省级精品资源课程。

资产评估专业为广东省省级立项建设的特色专业。广东省资产评估协会、省内“前十五”大资产评估机构均与我院签订有战略合作协议，并建设了大学生专业实习基地，并在金融资产价值评估、知识产权价值评估等新兴评估领域具备较强的教学科研优势。

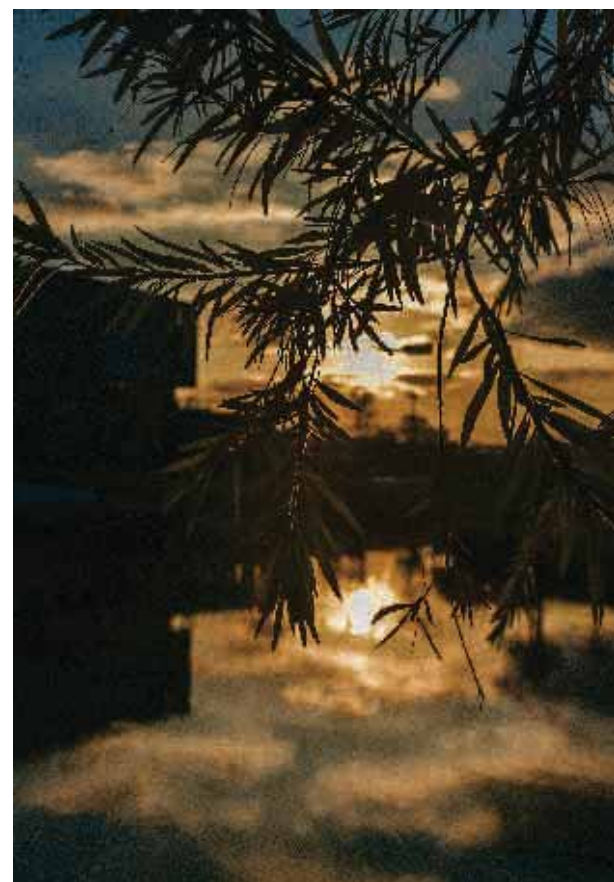
在高等教育专业评价机构“软科”正式发布的“2022软科中国大学专业排名”中，我院信用风险管理与法律防控专业排名全国第二，层次为A+，该专业是适应新时代我国社会信用体系高质量发展和需求而设立的跨学科专业，学校汇聚了信用管理和法学两个学科优秀专任教师，以及政府、行业的优质教师资源，着力打造满足市场急需的高素质信用风险管理与法律防控专业人才。



## 师资力量

我校信用管理学院现有专任教师30人，其中博士占比为80%，高级职称占比近50%，“双师型”教师占比近46%（高级信用管理师、注册信贷分析师、资产评估师、注册会计师、房地产估价师、一级建造师等）；外聘教师40余人（均为政府、行业、企业专家），形成了年龄结构、专业结构、职称结构合理、校内和校外结合的师资队伍。

我校信用管理学院依托三个专业成立了四个非列编科研机构（现代信用服务业发展研究中心、信用管理研究所、资产评估研究中心、粤港澳大湾区艺术品金融研究院）、一个产业学院（保理与供应链金融产业学院）、一个协同创新中心（广东社会信用管理协同创新中心），目前均成为服务支撑行业发展和政府决策的主要专业智库。学院现为国际注册信贷分析师培训基地、中国人民银行征信教育与人才培养基地、广东省诚信文化教育培训基地、广东省诚信文化共建单位、广东省多家资产评估机构人才培养基地、广州担保教育培训基地、保理与供应链金融专业人才培养培训基地。



### 信用管理专业

**培养目标：**本专业作为金融学科的主要专业之一，培养适应社会主义现代化建设和社会信用体系建设需要，具有坚实的现代金融学和信用管理学理论基础，熟悉信用管理、金融投资、会计、统计、法律、大数据挖掘、机器学习等相关专业基础知识，掌握信用风险识别、信用风险度量 and 信用风险管控等专门技术与方法，能够在各类金融机构、政府相关管理部门、各类信用服务机构、以及其他工商企业、企事业单位从事信用服务和管理的工作，具有风险管理意识、创新精神、实践能力和国际视野的应用型、复合型信用管理专业人才。

**主要课程：**信用管理学、会计学原理、征信理论与实务、信用评级、财务分析、金融学、金融风险管理、python信用数据挖掘与分析、金融建模与编程、信用风险度量、投资业务与风险管理、商业保理与供应链金融、信用担保与信用保险、固定收益证券与风险管理、商业银行经营与风险管理、企业信用管理、消费者信用管理等。

**就业方向：**信用管理专业毕业生可以入职信用评级机构、征信机构、保理机构、信用担保机构、商账催收机构，从事信用分析和咨询等工作。同时，各大银行、企业、政府都开设有信

用管理部门，存在广阔的就业空间。本专业毕业生就业竞争力较强，就业签约率连续多年保持较高水平，2022年获评学校就业先进集体称号！

### 资产评估专业

**培养目标：**本专业培养适应社会主义现代化建设需要，具有坚实的经济管理与资产评估的理论基础，熟悉资产评估、金融投资、财务管理、会计审计等相关专业基础知识，掌握现代资产评估与管理的专门技术与方法，具有创新精神、实践能力和国际视野的应用型、复合型资产评估专业人才。毕业后能够在各类金融机构（银行、保险、证券、信托等）、各类事务所（资产评估事务所、会计师事务所和税务师事务所、信用评级公司等）、政府相关部门（证券监督管理部门、银行保险监督管理部门、国有资产管理部门、不动产与国土资源管理部门、财政部门、税务部门等），以及其他企事业单位从事银行押品的评估服务与管理、金融不良资产处置评估服务与管理、保险投保与赔偿的公估服务与管理、证券市场的IPO、资产证券化及并购重组的估值服务与管理、企业各类资产的评估服务与管理、不动产与国土资源（房产、土地、矿产、海洋等）的评估服务与管理、国有资产管理、纳税税基评估、企业价值管理等工作。

**主要课程：**管理学原理、微观经济学、宏观经济学、会计学原理、统计学原理、经济法、税法、证券投资学、金融学、资产评估概论、大数据挖掘与估值、AI与估值、房地产估价、金融资产评估、企业价值评估、无形资产评估、保险公估、资本运营、信用评级、财务管理、财务会计学、审计学等。

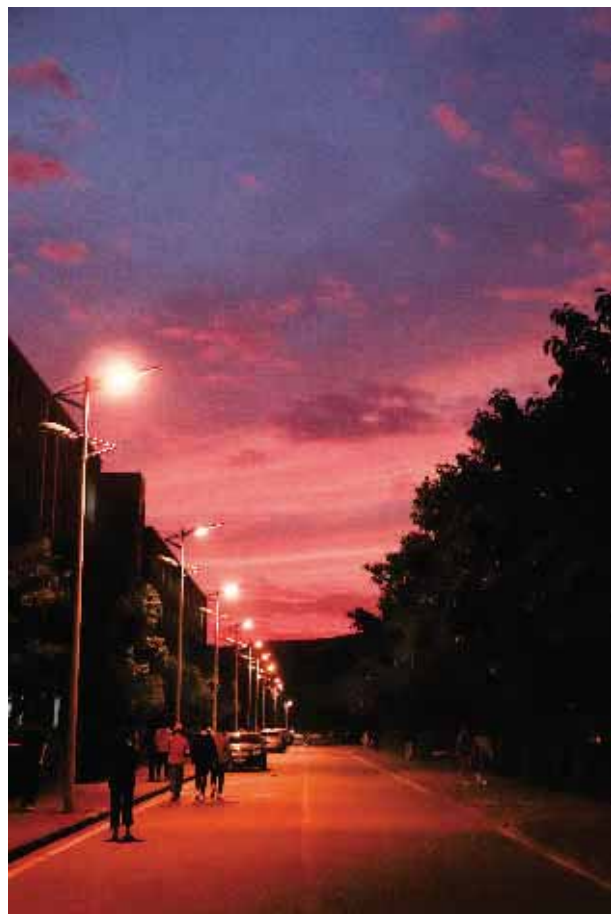
**就业方向：**毕业后能够在各类金融机构（银行、保险、证券、信托等）、各类事务所（资产评估事务所、会计师事务所和税务师事务所、信用评级公司等）、政府相关部门（证券监督管理部门、银行保险监督管理部门、国有资产管理部门、不动产与国土资源管理部门、财政部门、税务部门等）以及其他企事业单位从事银行押品的评估服务与管理、金融不良资产处置评估服务与管理、保险投保与赔偿的公估服务与管理、证券市场的IPO、资产证券化及并购重组的估值服务与管理、企业各类资产的评估服务与管理、不动产与国土资源（房产、土地、矿产、海洋等）的评估服务与管理、国有资产管理、纳税税基评估、企业价值管理等工作。

## 信用风险管理与法律防控专业

**培养目标：**信用风险管理与法律防控专业适应建设中国特色社会主义法治体系和信用体系建设的时代需要，坚持立德树人，培养具备扎实的法律理论知识、掌握金融风险防控专业知识、能够化解金融领域、信用管理领域法律风险、善于处置经济矛盾纠纷、保障市场主体合法权益、维护交易安全，能在金融机构、信用服务机构、法律部门、工商企业、事业单位、各级政府部门等从事相关工作，德智体全面发展、有风险管理意识和创新精神的应用型人才。

**主要课程：**宪法、民法I、民法II、民事诉讼法、经济法、合同法、社会信用法、经济学原理、管理学、会计学、金融学、统计学原理、财务分析、信用评级、金融风险管理、信用管理学、python信用数据挖掘与分析等。

**就业方向：**本专业毕业生就业选择方向广，包括：各类金融机构、信用服务机构、律师事务所；政府行政机关、司法机关；企事业单位和企业的信用管理部门、法律事务部、法律咨询部、合同管理等风控岗位。



## 工商管理学院

工商管理  
专业

市场营销  
专业

物流管理  
专业

人力资源  
管理专业

供应链  
管理专业



## 学院简介

工商管理学院前身为工商管理系，成立于2002年4月，是我校专业设置最多的学院之一，学科实力强，是学校“十四五”规划重点建设的主体学科，是广东省优势学科。

学院现有6个本科专业：工商管理专业、市场营销专业、人力资源管理专业、物流管理专业、酒店管理专业、供应链管理专业；学院拥有1个省级重点基地和1个省级团队：广东省普通高校人文社科重点研究基地——战略新兴产业共性技术政策与管理创新研究基地和广东省省级创新团队——行为科学与人力资源管理创新团队；拥有5个实验室：物流管理综合实验室、ERP实验室、酒店管理实验室、ERP沙盘模拟实验室、市场营销实验室；拥有3个研究所：工商管理、国际旅游与经济管理、战略新兴产业共性技术创新与企业发展研究中心；拥有1个省级一流专业：市场营销专业；拥有4个学术团队：企业理论、金融营销与信用消费、品牌管理与营销传播、工商管理案例；拥有省级精品课程1门：《金融营销学》；校级精品课程4门：《管理学》、《金融营销学》、《市场营销学》、《ERP实训》。

## 师资力量

学院拥有一支高水平、高学历的教学和科研队伍：教工95人，其中教授8人、副教授19人、博士教师53人，大多是双师型教师，具有丰富的企业管理经验；拥有省级学会(协会)副会长、常务理事多人；大部分教师曾赴美国、德国、英国、澳大利亚、加拿大等国研修；学院还聘请了多名国内外著名的管理学家和企业家为客座教授。学院以此形成了一支力量雄厚、结构合理、富有团队合作精神教师队伍，这支队伍奉行创新、拼搏、向上的精神，在教学、科研、学科建设等方面取得了优异的成绩。近几年来，学院承担了国家级、省部级、厅局级等科研项目达100多项（国家级38项）；出版著作（含教材）10多部（其中国家级规划教材2部）；在《管理世界》《中国管理科学》《财贸经济》《管理学报》《经济管理》《系统工程理论与实践》等著名刊物发表论文300余篇。

学院注重在教学方面加强学生创新创业实践能力培养，如：精心组织策划了“ERP沙盘模拟

大赛”、“学生创业计划大赛”“学生营销策划大赛”等；先后荣获“大创项目”、“大挑项目”国家级、省级项目成果30多项；学院重视学生的实践应用能力、思辨能力和沟通能力的培养，学生在各类国家级学科竞赛中取得一等奖、二等奖等奖励。严谨的治学态度，良好的教风和学风，为学院培养了一批批优秀的学子。近年来毕业生就业去向落实率达90%以上。毕业生主要在证券、银行、金融保险企业、管理咨询公司、投资管理公司、各类知名工商企业及政府部门从事管理工作。

学院拥有特色鲜明的学科发展平台。以金融优势为依托，以服务社会为宗旨，学院坚持贯彻落实学校“金融为根、育人为本、应用为先、创新为范”的办学理念。坚持以学科建设为龙头，以教学工作为中心，以培养高素质应用型人才为目标，注重专业特色，狠抓教学质量，着力加强学生综合素质、实践能力和创新意识，打造了“活力工管、特色工管、魅力工管”，工商管理学院已经成为经理人和企业家的“摇篮”！

学院领导将秉承校训和“团结、求是、包容、创新”的价值观，围绕学校建设“国内知名金融品牌应用型大学”的总目标，走内涵发展、特色发展之路，努力把工商管理学院建设成为国内知名的商学院。

## 工商管理专业

**培养目标：**本专业立足广东，面向全国，培养践行社会主义核心价值观，具有社会责任感和公共意识，适应国家经济建设需要，具备人文精神与科学素养，掌握现代经济理论及工商管理专业知识、方法，具有国际视野、本土情怀、创新意识、团队精神和沟通技能，能够在企业、行政事业单位和政府部门从事生产管理、市场营销、人力资源管理、电子商务等工作的应用型、复合型人才。

**主要课程：**管理学、会计学原理、财务管理、战略管理、组织行为学、市场营销、人力资源管理、管理运筹学、管理信息系统、企业运营管理、现代公司治理、创业学等。

**就业方向：**本专业毕业生能在各类型企业、金融机构和政府部门从事商务管理、金融服务管理、市场策划、人力资源管理等工作。



## 市场营销专业

**培养目标：**市场营销专业立足广东，面向全国，培养践行社会主义核心价值观，具有社会责任感和公共意识，适应国家经济建设需要，具备人文精神与科学素养，掌握现代经济理论及市场营销专业知识、方法，具有国际视野、本土情怀、创新意识、团队精神和沟通技能，能够在企业、行政事业单位和政府部门从事市场营销、企业管理、电子商务等工作的应用型、复合型人才。

**主要课程：**管理学原理、市场营销学、会计学原理、财务管理、市场调查、消费者行为学、营销策划、战略管理、组织行为学、人力资源管理、创业管理、公司治理、企业运营管理。

**就业方向：**本专业毕业生能在各类型企业、金融机构和政府部门从事市场营销、金融服务营销、企业管理、电子商务等工作。



## 物流管理专业

**培养目标：**本专业旨在培养适应社会主义现代化建设需要，面向全国特别是广东地区的社会经济发展，系统掌握现代物流管理理念、专业知识与相关技能，并能够综合运用国内外先进的物流管理理论、方法和技术从事物流管理与运作、物流系统规划与设计、物流技术分析与应用等工作的创新型复合型物流人才，能在企业、事业单位和政府部门从事物流管理、物流金融管理等工作，德、智、体、美全面发展，富有创新精神和社会责任感的应用型人才。

**主要课程：**物流管理、供应链管理、运输组织管理、仓储与库存控制、配送管理、采购管理、物流系统规划与设计等，以及供应链金融、物流成本管理我校以金融为特色的课程。

**就业方向：**本专业毕业生能在企业、事业单位和政府部门从事物流管理、电子商务、企业管理等工作；同时毕业生能从事凸显我校金融特色的物流金融与供应链金融的金融机构的管理工作。

## 人力资源管理专业

**培养目标：**本专业立足广东，面向全国，培养践行社会主义核心价值观的人力资源管理中高级专业人才，打造受用人单位欢迎的“广金人力”品牌。本专业培养的人才掌握现代人力资源管理的基本理论、知识、工具和技能，拥有较好的财务金融、心理学和法学基础素养，拥有跨学科、懂理论、知实践的复合能力，德、智、体、美全面发展。

**主要课程：**微观经济学、宏观经济学、管理学原理、会计学、金融学、投资学、工作分析的方法与技术、人力资源管理概论、组织行为学、劳动经济学、人力资源战略与规划、员工招聘与录用、人力资源培训与开发、绩效管理、薪酬管理等。

**就业方向：**本专业毕业生能在各级政府机关、事业单位、研究机构、各类型企业和金融机构从事高级和专业的人力资源管理工作。

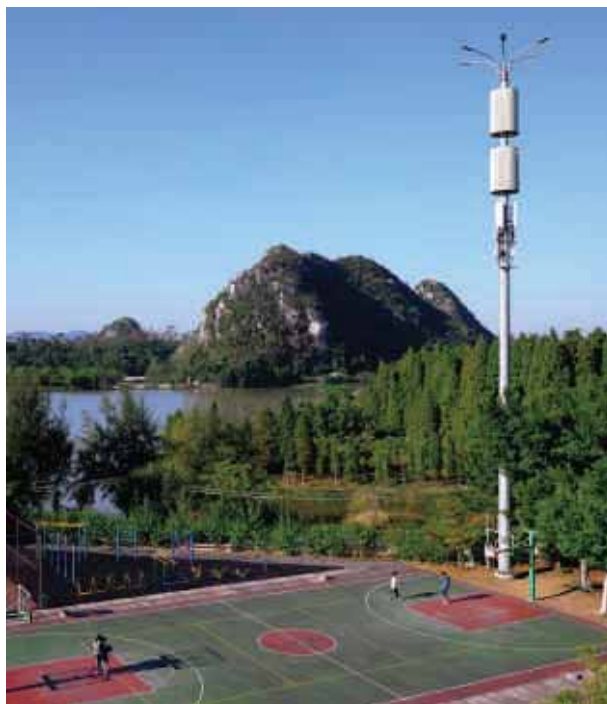


## 供应链管理专业

**培养目标：**本专业以国家供应链战略为导向，培养树立社会主义核心价值观、具有高度的社会责任感和使命感、良好的科学文化素养和国际视野，具有扎实的经济学、管理学基础，系统地掌握优化理论、方法与技术，供应链管理理论与方法，熟悉全球化背景下供应链管理专业知识，掌握完整的供应链管理知识体系，了解供应链成员企业运作及产业供应链关系，能够高效协调，改善供应链运作、降低供应链成本、减少供应链故障、应对供应链风险，具备较强的创新精神、创业意识和一定的创新创业能力，能在制造企业、港航物流业、供应链服务业、金融业等企业事业单位从事供应链规划与设计、供应链运营、供应链分析等工作的“国际化、创新性、高素质”应用型人才。

**主要课程：**供应链管理概论、采购供应管理、生产运作管理、现代物流概论、供应链风险管理、供应链金融、供应链战略、供应链信息管理、供应链规划与设计、供应商开发与管理等。

**就业方向：**本专业毕业生能在各类工商企业（如银行、供应链金融企业、港航企业、第三方物流企业、航运金融保险业）、社会组织及政府部门从事供应链规划与设计,以及供应链管理流程中的采购供应、仓储物流、生产运作、营销渠道等专业岗位的管理工作。



## 互联网金融与信息工程学院

计算机科学与技术专业

软件工程专业

数据科学与大数据技术专业

信息管理与信息系统专业

互联网金融专业

电子商务专业

## 学院简介

广东金融学院互联网金融与信息工程学院前身为银行管理系，成立于1985年。学院目前拥有计算机科学与技术、信息管理与信息系统、互联网金融、软件工程、数据科学与大数据技术、电子商务等六个本科专业，在校本科生人数2700多人，教职工92人。学院曾荣获广东省高校党建“标杆院系”、广东省城乡基层党组织互帮互助先进党支部、广东省高校学生工作优秀团队、校“先进基层党组织”、校“教书育人先进集体”等集体荣誉称号。

### 六大专业各显优势

学院依托大金融背景，深化学科、专业建设，培养应用型、复合型人才。目前，计算机科学与技术专业、信息管理与信息系统专业是广东省一流专业和广东省特色专业，互联网金融专业为华南地区首家获批专业。2018年，学院承办了“全国互联网金融专业人才培养与建设研讨会”。《Java程序设计》、《数据挖掘》和《多媒体技术》获批2021年广东省一流本科课程。学院拥有金融信息工程省级实验教学中心，拥有计算机基础实验室、硬件实验室、金融数据挖掘实验室、网络与信息安全实验室、电子商务实验室、互联网金融实验室和虚拟仿真物流实验室等七个校内专业实验室，拥有普金科技、泽普用友、华钦科技等校外实习实践基地。



## 计算机科学与技术专业

**培养目标：**本专业以计算机科学与技术基本理论、方法及实践技能为基础，突出金融行业应用特色，培养具备计算机软硬件理论、程序设计、信息安全及网络通信等基本知识 with 基本技能，能够从事计算机软硬件开发、网络安全及信息系统维护等方面的工作，成为德、智、体、美、劳全面发展的、学科专业基础扎实的、应用能力强的、富有创新精神和责任感的应用型人才。

**主要课程：**计算机导论，离散数学，数据结构，计算机组成原理及汇编语言，操作系统，计算机网络，网络安全技术，程序设计，软件工程，算法分析与设计，数据库原理与应用等。

**就业方向：**毕业生可在各类IT企业、金融机构、工商企业、事业单位和行政管理部门从事信息系统维护、网络管理及应用软件开发等工作。

## 软件工程专业

**培养目标：**本专业以IT行业及金融行业的软件人才需求为导向，培养掌握软件工程的基本理论与专业知识，能熟练应用当前主流的开发平台与工具，从事应用软件的分析、设计、实现、测试和实施，具备较强的计算机软件开发能力的应用型专门人才。本专业坚持能力为重的培养目标，优化知识结构，强化能力培养，着力提高学生的学习能力、实践能力、创新创业能力。

**主要课程：**程序设计基础，Java程序设计，Web程序设计，JavaEE框架程序设计，移动程序设计，数据库原理及应用，离散数学，数据结构，算法分析与设计，操作系统，计算机网络，软件需求工程，软件质量控制与测试，软件项目管理，设计模式，数据挖掘等。

**就业方向：**毕业生可在各类IT企业、金融机构、政府机关、科研教育部门、事业单位等从事信息化管理、系统分析、软件设计、测试及运维等方面的工作。

## 数据科学与大数据技术专业

**培养目标：**本专业培养德、智、体、美、劳全面发展的高素质复合型应用人才。掌握扎实的数据科学基础理论和专业知识，具备良好的团队意识和协作能力，注重培养数据思维能力，侧重于建立与分析金融、经济等领域的数据模型。具备金融、经济领域大数据分析和大数据应用开发、部署与应用等方面的优秀竞争力。

**主要课程：**数据科学导论，程序设计基础，Python程序设计，数据科学原理，数据库原理与应用，应用统计学，鸿蒙操作系统，数据可视化，算法设计与分析，数据挖掘，大数据技术及应用，人工智能，大数据平台及数据分析实践（Hadoop, Spark）等。

**就业方向：**毕业生适合在政府机构、互联网企业、金融机构等企事业单位从事大数据分析、大数据应用开发、大数据系统研发、大数据海量存储、数据可视化等方面的工作。

## 信息管理与信息系统专业

**培养目标：**本专业培养适应社会主义现代化建设需要，面向华南地区特别是广东经济社会发展，具备现代管理学理论基础、金融学理论基础、系统管理思想，掌握计算机科学技术知识，具有金融大数据处理、信息系统分析与设计等能力，能在金融机构从事金融大数据处理与信息系统设计，也可以在国家各级管理部门、工商企业从事大数据处理与分析、信息系统分析与设计等工作，集多种知识技能于一体的跨学科的复合型人才。

**主要课程：**微观经济学、宏观经济学、金融学、投资学、管理信息系统、数据结构、数据库原理与应用、计算机网络、Java程序设计、Web程序设计、移动程序设计、Python程序设计、金融数据挖掘、Python数据可视化、ERP原理与应用、电子商务概论、经济法、管理学原理、统计学原理、管理运筹学等。

**就业方向：**毕业生主要在金融机构从事金融大数据处理与系统开发工作，在各类IT公司从事系统开发和系统维护工作，在互联网企业、政府部门、一般工商企业等从事大数据处理与系统开发等工作。





## 互联网金融专业

**培养目标：**本专业适应现代金融快速发展的需要，立足广东，面向全国，培养掌握互联网金融基础理论和知识，掌握金融大数据分析技术，熟悉金融行业的业务流程、风险管理与控制、产品设计与创新，具备较强的团队精神、责任意识、创新精神和实践能力的复合型和应用型人才。

**主要课程：**微积分、经济学原理、会计学原理、概率论与数理统计、统计学原理、线性代数、Python程序设计、Python数据可视化、心理学、投资学、网络经济学、互联网金融概论、Java程序设计、数据库原理与应用、数据采集与预处理、数据挖掘、金融大数据分析。

**就业方向：**本专业毕业生主要面向互联网金融企业、传统金融企业（银行、保险、证券等）、商贸企业、互联网信息服务企业、事业单位、政府部门，运用互联网金融知识、经济学知识、大数据技术，从事互联网金融产品设计、产品营销、金融数据挖掘分析、金融产品开发、金融行业管理等工作。



## 电子商务专业

**培养目标：**本专业培养具有扎实的现代商务管理和金融信息管理理论基础，掌握信息技术方法，具有现代商务管理能力和网络金融应用能力，能在工商、金融、信息、政府等行业从事电子商务系统开发、数据分析和运营管理工作的复合型专门人才。

**主要课程：**电子商务概论、管理学原理、经济学、会计学原理、电子商务运营管理、网络营销、程序设计基础、计算机网络、电子商务安全技术、电子支付与网络金融、数据分析与挖掘、数据库原理、Web程序设计、管理信息系统等。

**就业方向：**电子商务专业毕业生兼备信息技术和经营管理双重优势，知识结构合理，有较好的专业素养，深受各行业的好评，就业状况一直保持较好的态势。本专业毕业生主要面向商贸企业、金融行业、信息服务行业、事业单位、政府部门，运用商务管理知识和信息技术从事电子商务系统开发、数据分析与处理、电子商务运营管理、电子支付与结算等工作。



## 外国语学院

商务英语  
专业

英语  
专业

翻译  
专业



## 学院简介

广东金融学院外国语言与文化学院脱胎于2000年成立的外语系，其前身为大学英语教研室、金融英语教研室和金融英语培训中心。

经过20多年专业办学探索，学院形成了以英语为主体、金融经济翻译、区域文化翻译为特色的培养格局。

学院下设英语系、商务英语系、翻译系、英语教学拓展部、第二外语教学部、大学英语第一教学部及大学英语第二教学部等，开设英语、商务英语和翻译三个本科专业。目前已有14届本科毕业生共计3000余人，在校本科生1000余人。

学院常年设有一系列具有专业特色的课外活动，如英语语音语调大赛、英语口语译大赛、英语演讲比赛、跨文化商务能力大赛等；辟有翻译工作坊、《习近平谈治国理政》系列翻译研究沙龙等。

学院教师指导学生参加各类校外专业比赛及资格证书考试，如CATTI杯全国翻译大赛、“联盟”杯写作大赛、翻译资格证书、BEC证书、国才证书等，成绩斐然。

此外，学院与工商银行广东自由贸易试验区南沙分行、广州交易会进出口有限公司、广州联普翻译有限公司、上海译国译民翻译服务有限公司、深圳云译科技有限公司等17家单位签订了专业实践基地协议，以锻炼和提升学生的专业能力、创新能力以及思辨能力。

根据学校“十四五”发展战略和规划的要求，学院将进一步凸显复合型、应用型的办学特色，更好地服务粤港澳大湾区，服务广东，服务全国。

学院在政治思想引领、教学团队建设、课程体系设置、学生事务管理、教研科研和社会服务、教学条件配备等方面将继续努力，以形成“三全育人”的良好格局。



## 师资力量

学院现有教职员工98人，专任教师89人，其中教授5人，译审1名，副教授11名，博士和在读博士研究生26人，承担学院三个英语类专业和全校公共外语课程教学任务。博士生导师雍和明教授为外国语言文学学科带头人。此外，学院还聘有20位来自政府机构或企事业单位的翻译本地化/语言服务行业导师。

通过课程指导、专题讲座或与教师合作项目的方式，为实现学院产教融合提供了丰富的资源。经过多年发展，基本形成了一支力量雄厚、数量充足、结构合理、学缘广泛、语种多样（英、日、德语）的教师队伍。

学院现有3个稳定的教学团队，1门省级一流课程，5门特色课程，4门网上资源共享课程。近年来，学院教师获全国外语课程思政优秀教学案例一等奖1项、省级在线教学优秀案例2项、省级思政建设改革示范项目3项、省级教学质量工程6项；获全国翻译技术教学大赛奖1项、省级教学大赛奖5项。

学生参与大学生创新创业、互联网+、攀登计划等项目申报人数逐年上升、发表学术论文数量逐年增长、考研升学率达23%，就业率高达96%以上。

依托外国语言与文化、翻译研究、商务英语研究等3个研究团队，以及外国语言文化研究中心、翻译研究中心、语言服务中心等5个研究机构，学院教师在科学研究上得到了较大发展。

近年来，学院获3项国家级科研项目，20余项省部级科研项目，公开发表在国内外权威期刊上学术论文70余篇，出版优秀专著/译著/教材36部，获省部级科研奖1项。

## 商务英语专业

**培养目标：**本专业培养适应社会主义现代化需要，面向华南地区，特别是粤港澳大湾区建设发展，具有扎实的英语基本功、宽阔的国际视野、专门的国际商务知识与技能的复合型商务英语专业人才。毕业生德、智、体、美全面发展，综合素质高，掌握经济学、管理学及法学等相关专业基本知识，具备较强的跨文化交际能力与较高的人文素养，能熟练使用英语从事商务、外



贸、管理、金融、教育等工作。

**主要课程：**综合商务英语、商务英语口语、英语写作、英美社会与文化、商务英语、商务英语视听说、商务英语写作、商务翻译、经济学原理（英）、管理学原理（英）、国际商务概论（英）、国际商法（英）、国际贸易理论与实务（英）、国际市场营销（英）等。

**就业方向：**商务、外贸、管理、金融、教育等各类涉外企事业单位和部门。

## 英语专业

**培养目标：**本专业培养适应社会主义现代化需要，面向华南地区，特别是粤港澳大湾区建设发展，具有扎实的英语语言基础、广博的文化知识，较强的英语听、说、读、写、译语言技能的应用型英语专业人才。毕业生德、智、体、美全面发展，跨文化交际能力强，综合素质高，能熟练使用英语从事管理、教育、翻译、商务、外贸、金融等工作。

**主要课程：**综合英语、英语口语、英语写作、英美社会与文化、英语视听说、笔译基础、口译基础、英美文学欣赏、跨文化交际、高级英语、英语语言学概论、西方文明史、英语词汇学、中西文化比较、英语教学设计与实践、英语

教育学等。

**就业方向：**管理、教育、翻译、商务、外贸、金融等各类涉外企事业单位和部门。

## 翻译专业

**培养目标：**本专业培养适应社会主义现代化建设，面向华南地区，特别是粤港澳大湾区建设发展，具有广阔视野和创新意识的应用型、复合型翻译专业人才。毕业生德、智、体、美全面发展，综合素质高，具备较强的逻辑思维能力、较宽广的知识面、较高的跨文化交际素质和良好的译员素养，熟悉翻译基础理论，掌握口、笔译专业技能，熟练运用翻译辅助工具，能胜任财经金融、外事外贸、科技文教等领域中的笔译、口译或其他跨文化交流工作。

**主要课程：**综合英语、英语视听说、英语口语、英语写作、汉英笔译、英汉笔译、现代汉语、高级英语、英美社会与文化、翻译概论、联络口译、交替传译、同声传译、跨文化交际、金融英语口译、经济学导论、金融学导论、金融笔译等。

**就业方向：**商务、金融、外事、外贸、管理、教育、语言服务等各类涉外企事业单位和部门。

## 相关成就



外国语言与文化学院教师邓薇  
荣获广东省第六届高校（本科）青年教师教学大赛二等奖



外国语言与文化学院学子在首届“用外语讲中国故事”  
短视频作品征集活动中荣获广东省二等奖



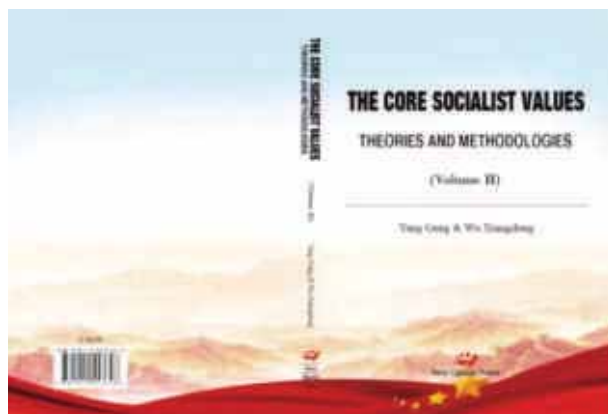
外国语言与文化学院19级学生叶菁（191598115）  
于2022年10月23日获得第九届“海峡两岸口译大赛”  
华南区赛二等奖



外国语言与文化学院商务英语系刘晓琴博士  
在管理学顶级刊物发表研究成果



外国语言与文化学院教师团队  
荣获全国外语课程思政优秀教学案例一等奖



外国语言与文化学院翻译系陈梓敏老师翻译完成的译著  
《The Core Socialist Values: Theories and Methodologies  
(Volume II)》近日由英国New Classic Press出版社  
正式出版，该译著为《社会主义核心价值观：理论与方法》  
(中卷)的英译版



外国语言与文化学院教师陈树坤博士  
在翻译学领域权威期刊发表研究成果

# 财经与新媒体学院

网络与  
新媒体  
专业

数字媒体  
艺术专业

汉语言  
文学专业

文化产业  
管理专业

## 学院简介

财经与新媒体学院成立于2017年6月，其前身是始建于2006年6月的财经传媒系。学院立足于学校金融和经济管理的学科优势，以“财经传播学、融创新媒体”为学科定位，以“科学与人文相融、传媒和艺术互彰、创意与匠心并重”为基本办学方向，致力于培养“懂传播、懂市场、懂技术、有文化”的文理交叉渗透的应用型人才。

学院设有网络与新媒体系、数字媒体艺术系、中文系、文化产业管理系和传媒实验实践中心五个教学管理机构，设置网络与新媒体、数字媒体艺术、汉语言文学、文化产业管理四个本科专业；依托学院教学科研团队建设有数字媒体与文化创意产业研究中心、国学研究院、华侨华人文化研究所、城乡文化研究中心、乡村文化研究及非虚构写作中心等五个校级非列编研究机构；设立有“财经文化论坛”、“传播大讲堂”、“学术下午茶”等学术交流平台。

学院目前有在校本科生1400余人。学院注重学生实践动手能力的培养，设立有“学生媒体中心”“茧衣文学社”以及“新闻试评”“才华横溢大赛”“模拟招聘大赛”等校内专业实践平台。学院与金羊网、南方财经全媒体集团广东经视频道、南方数字出版公司、广东卫视、北京清博智能科技有限公司、深圳网络媒体研究会、凤凰网房产频道、冠岳科技等多家媒体和企业建立有实习基地或产学研合作关系，建成有教育部“就业育人”校企人才培养研究中心1个，省级示范实习实践基地1个，校级示范实习实践基地2个。



## 师资力量

学院着力加强师资队伍建设，目前共有教职工75人，专任教师63人，其中教授5人，副教授16人，共占比33.3%；博士35人，占比55.6%；45岁以下青年教师46人，占比73%。1人为广东省“特支计划”青年文化英才，1人入选广东省高等学校优秀青年教师培养计划，2人入选广东省“千百十工程”校级培养对象。

学院已建成一支跨学科交叉的专任教师队伍，教师学科背景涉及新闻传播学、中文、艺术设计、计算机、经济管理和心理学等，能够满足跨学科教学需要。他们大部分毕业于国内985、211工程大学，具有深厚的理论功底、丰富的教学经验和较强的科研能力，已形成了一支年富力强的教学团队。近年来，教师团队共主持国家社科基金9项，省部级项目数十项，在教学、科研和学科建设等方面均已形成一定的影响力。同时，多名师资具有新闻采编、文化创意策划、金融管理、电视台主持等相关领域的实践经验，能够满足应用型人才的培养要求。

## 学科专业建设

学院秉持“聚融跨学科、聚焦新媒体、凝聚行业特色”的思路来发展学科专业，在新媒体领域具有较为鲜明的办学特色。目前有新闻传播学和文艺学两个校级重点学科，设置网络与新媒体、汉语言文学、文化产业管理、数字媒体艺术四个专业。其中，网络与新媒体专业是省级特色专业、校级新兴特色专业，汉语言文学专业曾获省级示范专业称号。



## 网络与新媒体专业

专业始建于2016年，目前是广东省特色专业、广东金融学院重点扶持的新兴交叉专业、热门招生专业；在2022软科中国大学专业排名中进入B+专业行列，名列全国该专业排名的第40名（前12%以内）。同时，专业探索与国内外兄弟院校建立交流合作关系，优秀学生有机会被选送到暨南大学新闻传播学院等知名院校交流学习一年。毕业生就业率高，历年达95%以上，2022年考研升学率达20%。

**培养目标：**本专业遵循多学科交叉融合的人才培养模式，实行文理兼招；以新闻传播学科作为核心主干学科，以信息和计算机科学、工商管理、数字媒体艺术三大学科作为支撑学科，旨在培养系统掌握有关学科领域知识、理论和实践技能，懂传播、懂市场、懂技术、有文化的应用型、复合型、创新型的泛传媒人才。专业已形成三个特色人才培养方向：

1、新媒体内容生产：该方向聚焦培养学生的采写编评摄等多项职业技能，以“财经新闻+数据新闻”为特色，有机整合新闻传播、财经和大数据三个领域的知识和方法，旨在培养适应网络与新媒体发展需求的内容创意、策划和生产人才。

2、产品设计和运营管理：适应媒介融合对于用户体验、运营管理等人才的需求，该方向深度

整合信息和计算机技术、艺术设计和经济管理等支撑学科知识和技能，旨在培养具有一定技术、艺术应用能力，能够从事新媒体产品策划、设计和运营管理的新媒体产品经理。

3、公共传播应用和服务：该方向旨在适应社会媒介化和企业媒体化的发展趋势，培养能够运用网络与新媒体进行整合营销传播、品牌传播管理、舆情管理和危机传播、媒体关系管理、公共传播、企业文化建设等方面的企事业单位新媒体传播管理人才。

### 主要课程：

1、专业基础课程：媒介伦理与法规、传播学理论、传播研究方法、传播心理学、网络用户行为研究、视听语言、媒介经营与管理、非线性编辑、新媒体产业与市场、数字营销、新媒体产品创意与策划。

2、新媒体内容生产方向：新闻评论、信息可视化、财经新闻报道、新闻采访与写作、摄影进阶、故事策略与脚本创作、影视短片创作、虚拟现实内容策划与创作。

3、产品设计与运营管理方向：融合媒体版式设计、3D Mapping、多媒体产品设计、人机界面交互设计（UI）、功能游戏策划与制作、数字广告创意与设计。

4、公共传播应用和服务方向：危机传播、品牌传播、媒体版权管理、新媒体事件研究、计算广告学。

**就业方向:**

- 1、进入文化传媒单位和互联网企业从事内容和产品创意、策划、生产和运营、管理等各类工作。
- 2、进入银行、营销、公关等各类企业，从事媒体关系管理、品牌传播、广告投放、舆情分析与管理、活动与会展策划、公共关系和公众沟通、企业文化建设以及文秘、宣传等各类工作。
- 3、进入各类政府机关、事业单位以及NGO等社会组织，从事宣传、舆情管理、媒体关系管理、公共关系和公众沟通、活动策划、组织文化建设、文秘等各类工作。
- 4、进入各类企业、学校等组织从事教育、培训和研究工作。



学生作品展示



业界实习基地

## 数字媒体艺术专业

专业创建于2021年，目前是广东金融学院重点扶持的新兴交叉专业、热门招生专业，具有交叉、前沿和应用性强等特征。

**培养目标:** 秉承艺术-人文-科学跨学科人才培养理念，培养能坚持社会主义道路，适应经济、科技、社会发展需要，具有扎实的艺术学、传播学基础理论和专业知识，掌握数字媒体艺术理论，熟悉数字媒体艺术设计技术，能在艺术设计、传媒领域从事设计、生产、营销、管理和创意产品开发与推广，紧跟数字时代与信息社会发展，懂传播、懂市场、具有数字媒体产品经理思维的艺术设计人才。

**主要课程:** 本专业强调艺术、人文和科学交叉融合，以理论和知识学习为基础，以创作（设计）实践和应用能力培养为主，开设平面设计基础、平面设计软件、数字摄影与摄像、媒介研究方法、设计思维与方法、设计心理学、设计编程、视听语言、非线性编辑、故事策略与脚本创作、影视短片创作、二维动画设计、三维动画设计、Dream weaver网页设计与制作、数字人与虚拟制片、3D Mapping、数字声音处理、新媒体产品创意与策划、科技与媒介史、传播技术与未来媒体、数字媒体艺术概论等。

**就业方向:** 数字媒体专业发展前景广阔，本专业毕业生可在电视台、数字电影制作公司、广告公司、互动娱乐公司、动画制作公司、互联网公司等新媒体企业以及各级企事业单位宣传部门从事数字媒体方面的策划、设计、制作、传播、运营或管理等工作。

## 汉语言文学专业

专业创建于2006年，是广东金融学院的一个老牌专业，曾获省级示范专业称号。

**培养目标:** 本专业面向华南地区特别是广东人才市场，培养教育培训技能全面、办公文秘传统深厚、写作策划能力突出、专业深造基础雄厚、德、智、体、美、劳全面发展的汉语言文学“复合型应用人才”。

**培养要求:** 本专业主要学习汉语言文学方面的基本理论和基本知识，接受文学、语言的基本理论和写作、演讲、教育、文秘技能的基本训

练，使学生培养具有理论分析和文字应用的基本能力。通过学习，使学生掌握汉语言文学专业及相关学科的基础知识、基本理论、基本技能；具备一定的从事汉语言文学及相关专业业务工作的实践能力和初步的学科领域研究能力；具备一定的跨文化交流、沟通的意识和能力。

**主要课程:** 专业理论课：现代汉语、古代汉语、中国古代文学、中国现代文学、中国当代文学、外国文学、文学理论、语言学概论、剧本选评、民间文学等；专业应用与工具课：基础写作、创意写作、演讲与口才、广告策划与文案、办公软件综合等；跨专业选修课：文秘素养与写作、即兴述评、新媒体创意与运营实务、影视文化等；通识课：教育学、教育心理学、传媒认知与素养、财经应用文写作等。

**就业方向:** 本专业毕业生能在银行、保险、证券等金融机构、企事业单位、公司、政府部门和媒体等相关单位从事职员、办公室文秘、行政管理、公共关系、文案策划、报刊与网站编辑、编剧编导、教育培训等工作。在高等院校、科研单位继续深造，攻读文学或相邻学科的硕士、博士学位。



汉语言文学专业举办学生写作大赛，作品出版



汉语言文学专业学生在核心期刊上发表论文

## 文化产业管理专业

**培养目标:** “聚焦文创前沿，培养产业精英，推动文化创新，服务社会发展”。培养掌握文化学、经济学、管理学基本理论与方法，融通金融、新闻传播、互联网等学科知识，熟悉文化产业法规和产业发展趋势，具有宽阔的文化视野、较强的文化理解力、良好的文化鉴赏力和敏锐的市场意识，兼具文化创意、策划、组织、决策和运营能力，能够在政府文化管理部门、各类文化企事业单位从事文化经营管理、文化市场营销、文化交流与传播、文化项目策划等工作的复合型应用人才。

毕业生考取国内外知名高校研究生数量逐年提升，包括暨南大学、深圳大学、华南师范大学、中南大学、苏州大学、香港浸会大学、英国南安普顿大学等。

**主要课程:**

- 1、管理学课程群：管理学原理、统计学原理、会计学原理、宏观经济学、微观经济学、金融学、微积分、财务管理、市场营销学等。
- 2、文化产业研究课程群：文化产业概论、文化经济学、文化商业模式与项目策划、文化资源学、文化产业政策与法规、文化贸易学等。
- 3、文化研究课程群：文化学理论、中国文化史、中外文化交流史、文化传播学、影视文化、文化评论、城市文化专题、文化遗产保护与开发等。
- 4、专业实践课程群：文化创意产品与设计、文化产业经营与营销案例、文化产业品牌调查、数码摄影、数据可视化、PS等。

**就业方向:** 可在政府文化管理部门、文化事业单位、文化开发企业和企业文化宣传部门从事文化经营管理、文化市场营销、文化交流与传播、文化项目策划等工作。





## 法学院

法学专业

知识产权专业

电子商务及法律专业



## 学院简介

法学院坚持学校“面向金融、面向地方、面向需求”的办学思路和秉承“金融为根、育人为本、应用为先、创新为范”的办学理念，以建设财经类院校高水平法学学科为目标，立足创办一流应用型法学专业，着力打造国内知名、特色鲜明的财经法治人才培养基地，培养复合型、应用型的德才兼备高素质法治人才。

**法学院20余年薪火传承，业绩斐然。**法学院秉承“崇法、尚德、格致、健行”的院训，学风严谨活泼，学习氛围浓厚，强调“课堂教学、司法实践、社会服务”三位一体的人才培养模式，大力开展专业实验室建设和实践教学改革。法学院于2000年开办经济法专业，后续开办国际经济与法律专业、经济学（经济法）本科专业，2008年法学院正式开办法学（经济法）本科专业、法学（知识产权）本科专业，2017年开办电子商务及法律专业，2019年开办知识产权专业。目前法学院共有法学、知识产权、电子商务及法律三个专业。2012年，法学院成为广东省法学会金融法学研究会会长单位和秘书处所在地。2015年，法学被确定为学校三个重点发展的学科之一并写入《广东金融学院章程》；2016年，经济法学被评为广东省重点学科；2018年，法学入选广东省高等教育“冲一流、补短板、强特色”提升计划重点建设学科；2019年，法学专业被广东省教育厅推荐申报国家级“双万”专业；

2021年法学专业获评为广东省省级一流本科专业。

**法学院平台夯实，奠定坚实学科基础。**现有广东省普通高校人文社科重点研究基地，广东金融法治创新研究院；广东省经济法学重点特色学科；中央财政支持地方高校发展项目“知识产权与金融法治人才培养基地”。法学院现为广东省法学会金融法学研究会会长单位和秘书处所在单位，每年举办“中国·南方金融法治论坛”，成为颇具影响力的金融法治交流平台；与河源市人大常委会合作，共建河源市地方立法研究评估与咨询服务基地，承担河源市地方立法重任；与广州市法律援助中心合作，共建广州市法律援助处广金工作站，共同开展司法援助、法律诊所等项目；与中国人民银行广州分行共同成立了广东省金融消费者权益保护研究中心，成为全国首家由中国人民银行大区分行与地方高校合作设立的金融消费者权益保护研究机构。另设有中国·南方金融法治发展协同创新中心、中国·南方金融法治研究院、互联网法治研究中心、广东知识产权创新研究院和品牌建设与创新战略研究中心等多个研究机构。

**法学院砥砺前行，形成完善专业体系。**现有法学、知识产权、电子商务及法律三个专业，拥有省级民商法特色创新团队和省级法学专业课程思政示范团队，建有模拟法庭和金融知识产权实验室，4个省级协同育人基地，30多个大学生校外实践基地，初步形成立体化、多层次、全覆盖的

实验、实践教学体系。建成了经济法学省级精品课程资源共享课，所有专业课程均已建设为网络课程，基本实现“线上线下一体化”同步教学。打造“法治中国大讲坛”学术品牌。

**法学院学子自强不息，佳绩不断。**法学院现有在校生1400余人，重视选拔培养学生参加各类法学专业赛事，依托模拟法庭类课程教学、学术竞赛活动和学院辩论赛，打通理论学习与实践训练等教学环节。法学院学生就业面广，有多名毕业生考入包括北京大学、武汉大学、中国政法大学、中国社会科学院、中山大学、西南政法大学等国内知名高校继续深造。法学院历年来法律职业资格通过率也在同等级院校法学专业中名列前茅，2018年至2021年法学院法考通过率持续上升，至2021年已经达到近70%。在法学院师生的共同努力下，我院学生荣获了第二届全国学生金融法知识竞赛二等奖，首届财经类高校大学生法律职业技能大赛一等奖1项和三等奖2项，第二届广州大学生知识产权知识竞赛二等奖，大学生创新创业训练项目国家级5项、省级16项等佳绩。

“大鹏一日同风起，扶摇直上九万里”。作为地方财经类高校的法学院，坚持“入主流、办特色、重应用、求卓越”的宗旨，不忘初心，坚定步伐，携手同行，构建具有鲜明金融特色的法学学科，提高法治人才培养质量，推动法学教育和法学理论研究高质量发展。



## 师资力量

**法学院教师奋发图强，硕果累累。**现有专任教师55人，其中教授6人，副教授20人，高级职称共26人，占比47.27%；具有博士学位45人，占比81.82%；“双师型”教师30人，占54.54%。另有客座教授20人。广东省高校“千百十工程”省级培养对象1人，第二届“广州地区十大杰出中青年法学家”1人，第三届“广东省十大优秀中青年法学家”1人。法学院教师主持国家社会科学基金项目10项，自然科学基金研究项目1项，全国教育科学“十二五”规划项目1项，教育部人文社会科学基金项目十余项，其他省部级课题近百项，横向课题几十项。法学院教师先后在《中国社会科学》、《中国法学》、《中国软科学》、《法学》、《政治与法律》等核心期刊发表论文多篇，有10篇研究咨询报告获得中央领导同志的肯定性批示，研究成果丰硕。

## 法学专业

**培养目标：**本专业以培养应用型法学专业人为目标，旨在面向华南地区，特别是粤港澳大湾区建设对复合型、应用型和创新型法律人才的需求，结合我校财经专业特色与优势，培养具有爱祖国、负责任、厚基础、宽口径、高素质、强能力、懂金融的社会主义新时期财经法律职业人才。培养学生具有坚实的法学理论基础，系统地掌握法学专业知识和国家法律法规的规定，了解国内外最新法学理论发展动态及相关立法信息，同时具有广泛的人文社会科学知识与财经领域的知识基础；具有较高的政治理论素质、较强的分析能力、判断能力和实际操作能力；能较熟练地应用有关法律知识和法律规定处理各类法律事务，解决不同类型的法律纠纷，并具有从事法学教育和研究工作的基本能力和素质。

**主要课程：**习近平法治思想概论、法理学、中国法律史、宪法学、行政法与行政诉讼法学、民法学、民事诉讼法学、刑法学、刑事诉讼法学、国际法学、国际私法学、国际经济法学、知识产权法学、商法学、经济法学、金融法等。

**就业方向：**本专业毕业生，具备熟练运用法律专业知识解决相关问题的实践能力，可以在各级国家立法机关、司法机关（人民法院、人民检

察院等）及其他各级国家行政机关从事法律事务工作；也可以进入到公司企业负责合同和法律文件的拟定、审核及管理，参与修改、完善企业各种对内对外文件，参与公司重大投资项目，进行相关法律尽调；代表公司处理与公司事务有关的诉讼、仲裁案件或纠纷，维护公司和企业的合法权益；还可以在律师事务所从事专门的法律诉讼服务工作。

## 知识产权专业

**培养目标：**在实施国家知识产权战略及建设创新型国家的背景下，本专业人才培养坚持立德树人、德法兼修，适应建设中国特色社会主义法治体系的实际需要，面向华南地区，特别是粤港澳大湾区建设，结合我校财经专业特色与优势，培养德才兼备、具有扎实的专业理论基础和熟练的职业技能、合理的知识结构，具备依法执政、科学立法、依法行政、公正司法、高效高质量法律服务能力与创新创业能力，坚持中国特色社会主义法治体系和熟悉国际规则的复合型、应用型、创新型法治人才和知识产权管理人才及后备力量。

**主要课程：**习近平法治思想概论、法理学、行政法与行政诉讼法、民法学、民事诉讼法、刑法学、刑事诉讼法、知识产权法总论、著作权法、专利法、商标法、竞争法、知识产权管理、知识产权国际保护、知识产权评估与鉴定、知识产权文献检索与应用等。

**就业方向：**知识产权专业授予法学学位，在掌握法学类全部核心课程的基础上，突出知识产权特色。本专业毕业生可以在立法、审判、检察等部门从事专门的知识产权司法工作及其他法律事务，在版权局、知识产权局、科技局、市场监督管理局等部门从事知识产权行政管理事务，还可以在律师事务所、专利事务所、商标事务所等知识产权服务机构从事知识产权事务，或在科技型企业从事企业知识产权战略规划和管理等事务。

## 电子商务及法律专业

**培养目标：**本专业以“电子商务+法律”模式，培养具备现代管理和信息经济理念，掌握信息技术与电子商务综合技能，并精通电子商务法律法规体系，具有扎实的专业基础、良好的知识结构和高尚的思想品格，具备一定的互联网创新创业素质，能综合运用电子商务及法律专业理论和方法分析问题并解决实际问题，适应现代社会商务运营、专业管理和技术服务需要的复合型、应用型、创新型专业人才。

**主要课程：**金融学、管理学原理、信息技术导论、网络营销、电子商务运营管理、物流与供应链管理、电子支付与网络金融、管理信息系统、信息安全法、电子商务概论、电子商务法、数据库原理与应用、跨境电子商务等。

**就业方向：**毕业生就业前景广阔，可在电子商务企业、政府管理部门、相关事业单位、公检法和金融机构等经管法领域从事电子商务数字化运营、电子商务合规、电子商务法律纠纷解决、数字化智能平台开发等相关工作。



# 金融数学与统计学院

金融  
数学  
专业

数学与  
应用数学  
专业

信息与  
计算科学  
专业

应用  
统计学  
专业

经济  
统计学  
专业



## 学院简介

金融数学与统计学院成立于2006年，其前身为应用数学系。学院设有五个本科专业：数学与应用数学（理学类）、信息与计算科学（理学类）、金融数学（经济学类）、应用统计学（理学类）和经济统计学（经济学类），涵盖两个学科门类。“十四五”期间，学院坚持以学科建设为龙头，以专业建设为主体，以提升教学质量为主线，以提升科研水平为抓手，以夯实党建和思想政治工作为保障，着力培养应用型复合型创新人才。

学院坚持以专业建设为抓手，推动学科建设与发展。金融数学专业被评为省级示范专业，并于2015年被中国科学评价中心、中国科教评价网和中国教育质量评价中心联合授予“五星级专业（全国唯一）”；“应用数学学科”被评为校级重点扶持学科。学院现有“金融数据挖掘技术与应用研究中心”、“量化投资研究团队”、“数据分析与建模团队”等科研团队，并聚焦“微分方程”、“智能计算”、“随机神经网络”、“算子理论”、“复动力系统”、“金融大数据分析”等研究方向频出成果。

学院坚持以习近平新时代中国特色社会主义思想为指导，坚持立德树人，为党育人，为国育才，做好大学生思想政治教育，培育和践行社会主义核心价值观，开展“数学文化节”等校园文

化品牌活动。学院坚持“以讲促学、以赛促学、以学促就”，构建“一团二品三赛多企”实践育人体系，实行毕业论文和就业双指导制，促进学生成长成才和高质量就业。据统计，近年来学院举办了数十场学术讲座，逾千名学生在全国大学生数学建模竞赛、广东省大学生数学竞赛等专业竞赛中获得佳绩，学院毕业生境内外升学人数逐年上升，就业率连续5年超过学校平均水平。

## 师资力量

学院现有在校本科学学生1579人，教工92人（其中专任教师79人），专任教师中有教授6人、副教授21人，具有博士学位的教师47人，南粤优秀教师1人、广东省高等学校优秀青年教师培养计划3人、广东省“千百十人才”培养对象3人（校级），全国大学生数学建模优秀指导教师5人（其中国家级2人，省级5人），逐步形成了一支以中青年骨干教师为主体、学历层次高、学术视野广、科研潜力大的教师团队。

近五年数十名教师先后主持省部级以上科研课题40多项，其中国家自然科学基金资助12项；在国内外核心学术杂志发表200多篇学术论文，其中在《统计研究》《数值分析》等权威期刊发表高水平论文40多篇。



## 金融数学专业

**培养目标：**本专业培养适应社会主义现代化建设需要，面向大湾区特别是广东经济社会发展人才需求，具有一定职业素养和业务操作技能并有开拓创新精神的复合型、应用型专业人才。通过四年的学习，使学生掌握现代金融的基本理论与基本方法，具备扎实的金融数学与金融工程专业知识和科学的投资理念，具有较强的对金融领域信息资源进行金融分析、金融建模和金融计量的应用能力，能够熟练运用各种金融工具开发、设计和操作新型金融产品，分析和解决金融实务问题的能力。

**主要课程：**数学分析、概率论、金融学、国际金融学、财务会计、金融经济学、投资学、证券投资分析、计量经济学、公司金融、数理金融、金融工程学、固定收益证券、投资风险管理、期货投资学、金融数据挖掘、量化投资分析、金融衍生产品定价模型等。

**就业方向：**本专业毕业生适合在银行、证券公司、基金公司、信托与保险等各类金融机构、企事业单位从事金融投资、金融建模、金融分析、金融计量、金融管理和金融理财等金融实务与应用研究工作。

## 数学与应用数学专业

**培养目标：**本专业旨在培养数学与金融兼融的高素质复合型、应用型人才。要求具备系统扎实的数学理论基础和金融理论基础，具有合理的知识结构和较高的外语与计算机应用水平，具备运用数学模型对金融经济问题进行定量分析和科学决策的能力，能在教育、金融和科技等部门从事教学工作 and 科学研究，或在投资银行、证券投资、基金公司、信托和保险、企事业单位从事金融投资与应用工作。

**主要课程：**数学分析、高等代数与解析几何、概率论与数理统计、常微分方程、运筹学、数学建模、数值分析、复变函数、实变函数、近世代数、泛函分析、数学文化、最优化方法、应用多元统计分析、C++语言程序设计、数据分析、金融学、金融经济学、金融计量经济学、金融风险管理等。

**就业方向：**本专业毕业生可在金融证券、投资、保险、统计等各类金融经济部门、管理部门以及政府部门从事经济分析、金融建模、系统设计工作及数学教学、科研工作，也可继续攻读理学、金融学或管理学硕士学位，从事更深入的数学、金融学或管理学研究。

## 信息与计算科学专业

**培养目标：**本专业培养适应社会主义现代化建设需要，面向华南地区特别是广东经济社会发展人才需求，掌握信息与计算科学的基本理论、基本方法和技能，受到金融信息与数据处理等方面的系统训练，具有金融信息技术与计算能力，能够解决金融、信息、科学与工程等领域中的大数据处理与分析、智能计算问题，具有创新精神的复合型、应用型专门人才。

**主要课程：**数学分析、高等代数与解析几何、概率论与数理统计、数值分析、Java面向对象程序设计、数据分析方法、Python语言编程、数据挖掘原理与实践、数据可视化分析、机器学习、Matlab软件实验、数据库原理与应用、算法设计与分析、最优化方法、信息论与编码理论、金融数学、金融时间序列分析、经济学等等。

**就业方向：**本专业毕业生能在银行、证券等各类金融机构、IT企业以及政府部门等企事业单位从事大数据分析、信息技术处理、项目开发和和技术应用等工作，也可继续攻读理学、大数据技术、金融学或管理学硕士学位，从事更深入的大数据技术或数学研究。

## 应用统计学专业

**培养目标：**本专业培养适应当前“大数据时代”需要，培养具有良好的数学、统计学、经济学与金融学素养，掌握现代应用统计学的理论与方法，能够熟练地运用计算机分析和处理数据信息的高级复合型应用人才。

**主要课程：**数学分析、高等代数、概率论与数理统计、回归分析、抽样调查、非参数统计、应用多元统计分析、金融学、金融时间序列分析、计量经济学、应用随机过程、金融统计分析、金融数据挖掘、金融数量分析等。

**就业方向：**本专业毕业生在各行各业都具有着广泛的就业前景，在银行、证券公司和基金公司等各类金融机构从事金融量化分析工作，在互联网行业例如游戏公司和网购平台等从事数据整理和管理、客户数据挖掘等相关数据分析岗位，在商业方面从事咨询分析、信息管理、决策分析等商业开发工作，在政府部门与事业单位例如统计局、数

据机构中心等从事数据调查、数据收集、数据整理、数据汇总等工作。

## 经济统计学专业

**培养目标：**本专业培养适应大数据时代发展需要，掌握经济学和管理学基本理论，具有良好数理分析理论基础和现代数据分析技能，适于在金融机构、企事业单位的数据分析和决策部门、各政府机构从事数据收集调查，数据清洗管理，数量分析和软件开发工作的复合应用型高素质统计人才。

**主要课程：**数学分析、线性代数、概率论与数理统计、经济统计学、西方经济学、国民经济统计、金融统计分析、经济预测与决策、计量经济学、多元统计分析、抽样调查、非参数统计、时间序列分析、数据挖掘技术、统计学习理论、统计软件（R语言）编程和数据可视化技术等。

**就业方向：**随着大数据和数据科学日益受重视，政府部门及各行业企事业单位均高度重视利用各类数据及其分析结论进行科学决策。本专业毕业生能在金融机构、企事业单位、政府部门和相关数据分析岗位从事经济管理、量化决策、数据搜集开发与分析等工作，成为各行业的量化管理及数据开发分析精英，就业和发展前景广阔。



# 公共管理学院

公共事业  
管理专业

行政  
管理  
专业

社会  
工作  
专业

应用  
心理学  
专业



公共管理学院领导班子、系主任合影

## 学院简介

公共管理学院设有行政管理、公共事业管理、劳动与社会保障、应用心理学、劳动关系和社会工作等6个本科专业。其中劳动与社会保障专业为省级特色专业、校级名牌专业，应用心理学为省级综合改革试点专业，公共事业管理为学校特色专业。专业所属学科行政管理学、劳动经济学为校级重点扶持学科；应用心理学为校级重点培育学科，学院下设劳动经济研究院、大数据与公共治理研究中心、应用心理研究所、粤港澳大湾区城市治理研究所、社会保障研究所等11个研究机构。

学院积极响应推进国家治理体系和治理能力现代化的战略需要，以社会需求为导向，以公共服务能力培养为宗旨，立足大湾区，辐射大中华，实现金融类学科与公共管理多学科交叉的融合，培养从事公共管理、公共事务和公共政策分析的高层次、应用型、复合型、创新型公共管理专业人才。学院以学科建设为龙头，以申建公共管理专业硕士授权点（MPA）为契机，构建了数字政府与金融服务、劳动就业与社会保障、公共政策与社会治理、社会工作与健康管理等特色突出的学科方向。

学院坚持以习近平新时代中国特色社会主义思想为指导，把立德树人融入学生培养各个环

节。2018年，学生第二党支部入选教育部首批“全国党建工作样板支部”；2021年，学院党总支荣获广东省教育工委先进基层党组织。学院先后与广东力工集团有限公司、广东嘉应控股集团有限公司、国家税务总局清远市清城区税务局、广州大学公共管理学院、广东技术师范大学法学知识产权学院、九江银行广州分行等多个单位定期开展党建共建活动。

近5年来学院成功申报各类课题80多项，其中国家级课题6项，省部级课题55项；出版著作（含教材）13部；在国内权威期刊、国外重要刊物及重要国内学术会议上发表论文近150篇；举办与参加各类学术活动150多场。学院积极主办和承办全国性学术会议，由我院主办的“中国式现代化道路与公共治理转型高峰论坛”等高层次会议在国内享有盛誉。

学院一贯重视学生的实践能力培养，积极加强校内外实践教学平台建设。校内实验平台有电子政务实验室、公共危机管理实验室、公共管理定量分析实验室、人力资源管理综合实验室、应用心理综合实验室、劳动与社会保障实验室等6大实验室。校外实践教学育人基地主要包括：广东嘉应控股集团有限公司、国家税务总局清远市清城区税务、广东广晟通信技术有限公司、广东力工集团有限公司、广东粤凤凰生态农业有限公司、粤安农业生物科技（广东）有限公司、广州

市人力资源市场服务中心、广州社情民意调查中心等单位。

学院高度重视学生应用能力的培养，提升学生行业技术技能水平。建立了多个学科竞赛品牌，包括：“论公行噪”、“公共管理案例”分析大赛、“公银杯”、“微公益”大赛等，培养大学生学术、科研能力，提升行业技能水平，提高人才培养的质量，先后在“挑战杯”、“职业规划大赛”、“大学生创新创业训练项目”等国赛、省赛上获得多项殊荣。其中，公共管理案例大赛直接服务于学院MPA的申报工作，对于形成自主开发的MPA案例库将发挥重要作用，是我院“学教融合”、“以学促教”的重要探索。

我院以习近平新时代中国特色社会主义思想为指导，高度重视毕业生就业工作，全面提升毕业生就业竞争力，扎实推进大学生就业创业工作，努力推动毕业生实现充分就业和高质量就业。近三年，毕业生就业率达到98%以上，共有147人考研成功，被中国人民大学、中山大学、浙江大学、北京师范大学、暨南大学等国内外知名高校录取。

## 师资力量

学院师资队伍强大，现有教职员工76人，其中专任教师67人，专任教师中具有教授、副教授高级职称教师21人，具有博士学位教师（含在读）51人，硕士以上学位教师22人。有省级“千百十工程”人才培养对象2人、校级培养对象3人，南粤优秀教师1人。

学院以应用型人才培养目标和学分制改革为依托，以大湾区数字化政务需求为导向，注重基础类通识性理论课程建设，通过网络辅助教学平台，翻转课堂，混合式教学等教学方法改革提升教学质量。近年来，学院获得省级教育质量工程项目5项、校级教改课题6项，培育了1个省级课程教研室，3个校级教学团队。2022年，学院青年博士获广东省青年教师大赛二等奖，在教师培养上通过“以赛促教”，提升团队教师综合能力。



## 公共事业管理专业

公共事业管理专业自2005年开始招生，致力于培养“懂金融、善管理、精业务”的复合型创新人才，现为“校级特色专业”。“软科中国大学专业排名”是全球最具影响力和权威性的专业排行榜之一，2021、2022年本专业均进入“公共事业管理专业排名前50%榜单”，名次位居全校各专业前列。2022年本专业被校友会中国大学专业排名评为A级。公共事业管理专业现有专业教师8名，其中高级职称4人，中级4人，博士6人（包括在读博士）。团队依托粤港澳大湾区城市治理研究所，以城市治理为研究方向，对接粤港澳大湾区城市治理问题，努力打造湾区有影响力的城市治理研究中心，先后主持与参与国家级、省部级等各层次项目约40项，公开发表学术论文100余篇。此外，本专业团队已打造了以《公共管理学》（省级精品课程）、《公共政策学》（省级教改课程）为核心的高质量专业课程群。

**培养目标：**本专业依托学校“大金融”学科背景，以城市管理为特色方向，培养具有较高政治理论素养和现代公共精神，系统掌握公共事业管理的基本理论和技能，熟悉金融、城市管理的知识和业务，综合素质高，专业基础扎实，应用能力突出，能在各类金融机构、公共事业单位、党政机关、城市建设与管理部门、房地产行业等相关企事业单位从事管理工作的专业人才。

**主要课程：**开设金融学、会计学原理、银行岗位技能与实践、微观经济学、宏观经济学、管理学原理、公共组织财务管理、城市营销学、智慧城市概论、城市与房地产经济学、城市开发与管理、土地资源管理学、城市社区管理、城市危机管理、城市科技创新管理、城市公用事业管理理论与实践、政治学原理、公共管理学、公共经济学、公共事业管理概论、公共事业管理法律制度、公共政策学、公共工程项目管理、非政府组织管理、公共部门人力资源管理课程。

**就业方向：**本专业毕业生主要在党政机关、事业单位、金融机构（银行、证券、基金等）就业，部分毕业生在公用事业、大型国有企业、世界500强外资企业从事行政管理、人力资源管理、项目运营等工作。

## 行政管理专业

行政管理专业创办于2005年，2011被评为校级重点示范专业，2012被评为校级重点培育学科，设立公共政策与治理创新研究中心，形成学科带动专业发展、专业促进学科建设的互动发展模式。有专业教师12人，其中副教授2人，博士8人；公共管理学学术带头人1人；广东省“千百十”人才工程校级培养对象1人。行政管理专业教师主持和参加国家级、省市级课题40余项，在《中国行政管理》、《公共管理学报》、《当代世界与社会主义》等期刊上发表论文多篇。近年来，在学生的学术科研能力培养上成果斐然，在第一届、第二届全国大学生土地国情调查大赛中获得不俗成绩，在2021年第十六届“挑战杯”广东大学生课外学术科技作品获得一等奖，在2021和2022年广东省攀登计划中获多项重点和一般项目立项。

**培养目标：**培养适应社会主义现代化建设需要，面向华南地区特别是广东经济社会发展，掌握管理学、经济学、政治学、法学等跨学科专业基本知识，受到行政学理论研究、公共政策分析、社会调查与统计、外语、秘书实务等方面的基本训练，具备较强操作能力和适应能力的应用型行政管理人才。

**主要课程：**公共管理学、行政管理学、政治学原理、公共政策学、政府经济学、行政法学、行政组织学、公共部门人力资源管理、国家公务员制度、行政公文写作、行政秘书实务、城市管理学等。在特色课程设置上，本专业强调社会调查研究与方法、管理定量分析等方法类课程，开设电子政务、公共政策分析、社会调查与管理定量分析、公共危机管理等实验类课程。

**就业方向：**本专业毕业生能在各类金融机构、党政机关、企事业单位、社会团体与社会组织从事行政管理或服务性工作。



## 社会工作专业

**专业发展情况：**专业有专任教师12人，其中拥有高级职称3人，博士研究生学历8人。

目前已完成两届毕业学生培养，向社会输送各类人才200多人，第二届毕业生就业率达90%以上，位居学院前列

考取公务员（包括事业单位）以及在金融机构、专业社会工作和知名国企就业的学生约占七成，用人单位对学生的能力及素质满意度高。本专业立足于粤港澳大湾区社会建设和社会治理发展，目前建立了多个实习基地，与相关专业社工机构、政府直属机构签订了实习协议，为学生知识运用、社会实践、毕业就业等提供了广阔发展平台。

**培养目标：**广东省第十三届人民代表大会常务委员会第四十三次会议表决通过了《广东省乡村振兴促进条例》（以下简称《条例》）。在城乡融合发展方面，《条例》提出，加强乡镇社会工作服务站、村社会工作服务点建设，提供兜底民生社会工作服务。

通过定向培养等方式，分层次、分类别培育农村实用人才。实施高素质农民、农村实用技能人才、农村民生服务社会工作人才、乡村工匠培育工程和乡村治理人才选调培养计划，培养农村民生服务社工人才。

结合上述的相关政策和项目，广东金融学院社会工作专业旨在强化高级社会工作专业人才培养机制，优化人才培养模式，充分发挥我院的经济院校和金融方面的优势，向社会培养输送具备相关金融及经济知识的优秀社会工作专业人才及青年公益创业人才。

**主要课程：**

1、学习内容(核心课等)：本专业主要课程包括学科基础课程、专业核心课程、专业方向课程及应用技能课程等。

2、学科基础课程包括：社会学概论、社会统计学、社会工作伦理、社会政策概论、民俗学、社会心理学、西方经济学、大学文科数学、西方社会思想史等。

3、专业核心课程：社会工作概论、个案社会工作、小组社会工作、社区社会工作、社会行政、青少年社会工作、老年社会工作、家庭社会工作、企业社会工作、残疾人社会工作、矫正社会工作、社会福利与社会救助、社会组织管理、

社会治理、健康心理学等。

4、应用技能课程：社会调查研究方法、数据与统计软件应用、社会服务评估等。

**学生发展：**学院与相关社会工作机构签订实习基地协议，并与相关的基金会签订合作基地协议，以此为载体，向社会输送高素质的社会工作技能人才。学院社会工作专业以“培养社会需要的社会师”为人才培养定位，注重社会工作人才的专业技能和综合素质的发展。

在校学生除努力刻苦学习专业理论知识和完成必要的学习目标要求之外，还积极活跃出现在学校和学院的各种学生组织社团中，积极参与学校组织的各项比赛（图1），尤其是我院青年志愿者协会与广东省与人公益基金会联合举办以“微公益”为主题的微公益项目大赛成果显著，以基金会自主实施和资助青年伙伴项目，引领青年关注社会议题并采取有效行动，给社会带来美好改变，共创青年社会价值。

“大德”立项项目		
姓名	课题名称	立项等级
梁晓梅	流动儿童的心理适应问题研究	国家级
李林彦	志愿者服务中的权益保护调查——以广州为例	省级
肖宇彬	广东金融学院大学生志愿服务队的调查研究——以肇庆学院为例	校级
陈烈	肇庆自媒体工作室	省级
黄再清	基于生态心理学视角的农村老年人精神健康研究	国家级
梁怡琳	广州市外来务工人员学校性教育现状的调查研究	省级
曾佳敏	关于在方言区推广普通话的问题及对策调查——以潮州市为例	省级
陈奕星	三城联防环境下禁毒社工在禁毒行动中的专业技能及困境分析	校级
高颖莉	社交媒体使用对社区邻里关系的影响	省级

获奖榜单		
杜洁瑜	第六届“互联网+”创业大赛	校级铜奖
梁晓梅	第七届广东金融学院“挑战杯”大学生课外学术科技作品竞赛	三等奖

图1 各项比赛获奖情况表



往届优秀学子代表

## 应用心理学专业

应用心理学专业创办于2007年，是省级综合改革试点专业、校级示范专业和校级培育一流专业，心理学科是校级重点学科，应用心理专业硕士授权点被列为校级建设项目。现有专职教师15人，其中教授、副教授5人，博士10人；建设有省级教学团队1个、省级一流课程1门，是中国心理卫生协会认定的内观疗法培训基地；累计获得国家级课题4项、省部级课题20余项；近5年发表SCI/SSCI/CSSCI论文50多篇。经过10多年不懈努力，初步形成具有鲜明“金融特色”的应用心理学专业。

**培养目标：**以“厚基础、有重点、创特色”为发展思路，立足粤港澳大湾区、面向华南地区，以社会需求为导向，以立德树人根本任务，培养适应社会经济发展与建设需要，德、智、体、美、劳全面发展，具备良好的思想政治素质、人文科学素养和职业道德修养，系统掌握心理学的基本理论、基本知识和基本技能，掌握科学的思维和方法，具备较强的实践能力、终身学习能力和创新意识的高素质应用型专门人才。毕业生能够在经济、社会、教育等领域胜任专业工作。

**主要课程：**西方经济学、社会学、文化人类学、普通心理学、生理心理学、心理学史、心理测量学、心理统计学、实验心理学、认知心理学、心理学信息素养、人格心理学、社会心理学、发展心理学、管理心理学、心理咨询、变态心理学、心理学研究方法、设计心理学、用户体验心理学、金融心理学、消费心理学、教育心理学、人力资源管理、社会网络分析、神经经济学、团体心理辅导、EAP实务、E-prime、SPSS、Mplus等。

**就业方向：**本专业毕业生能胜任大中型企事业单位的人力资源管理骨干；各类社会调研、市场调查与管理咨询机构从业者；公检法系统、戒毒机构、心理医院等部门与心理学相关的从业人员；各级各类学校的心理健康教师、心理咨询师；社会工作师，社区医院、社区心理咨询中心或其他相关公共服务行业的从业人员。毕业生初次就业率稳定在90%以上，其中30%左右就职于银行、证券等金融行业。心理学专业背景让毕业生在不同岗位上都能灵活运用所学理论和方法，积极面对工作和生活中的挑战和机遇，并在职场拥有良好的人际界面。考研升学率10%左右，考取的学校有北京大学、浙江大学、北京师范大学、香港中文大学、同济大学、中南财经政法大学等。

## 创业教育学院

### 创业管理专业

## 学院简介

创业教育学院紧跟国家发展战略，以为粤港澳大湾区培养新时代创新创业型人才为己任，是以从事创新创业教育教学、科研和社会服务为主要业务的教學机构，是广东高校中现今唯一开设创业管理专业的学院。



2015年，在创新创业大热潮背景下，根据国务院办公厅《关于深化高等学校创新创业教育改革的实施意见》，我校结合广东省经济社会发展对创新创业人才的现实需求，借鉴国内外高校开展创新创业教育的成功经验，以及面对学校人才培养模式改革所面临的现实问题，广东金融学院成立了创业教育学院。包括如下三方面具体任务：（1）开办本科层次的创新创业专业教育，探索将创新创业教育与专业教育深度融合的人才培养模式；（2）开展面向全体学生的创新创业教育；（3）开展面向有创业意愿学生的形式多样的创业指导和创业孵化活动。同时，创业教育学院还具有通识和综合素质教育、职业生涯规划与拓展教育、职业和行业培训教育，以及创新创业实践教育，开展相应的科研和社会服务。

学院建设有大学生创新创业实践基地—融创空间；积极与政府、行业、机构、同行高校保持密切联系，与50余家企业建立校外实践基地；设立“融创论坛”、“融创讲堂”、“融创茶会”等学术与创业实践交流平台，2017年成功举办第一届广东省融创论坛。

2015--2016年连续承办两届广东省“初创企业经营者素质提升培训班”

2016--2020年开办投资学专业方向的全日制本科：创业投资国际合作创新班（有52%学生毕业后出国出境深造，其余则多在金融、投资等行业就业或自主创业）

## 2022年获批开设创业管理专业

面向新时代，学院正以创新创业教育先行者为要求和建设创业教育示范学院为目标，通过多层次、全方位的协作，创建人才培养改革创新“特区”，向应用型深化、向高端化提升、向特色化发展、向国际化迈进，努力做“创业广东”的支撑者，区域创新创业建设事业发展的引领者和国家应用型高质量创业管理教育的示范者。

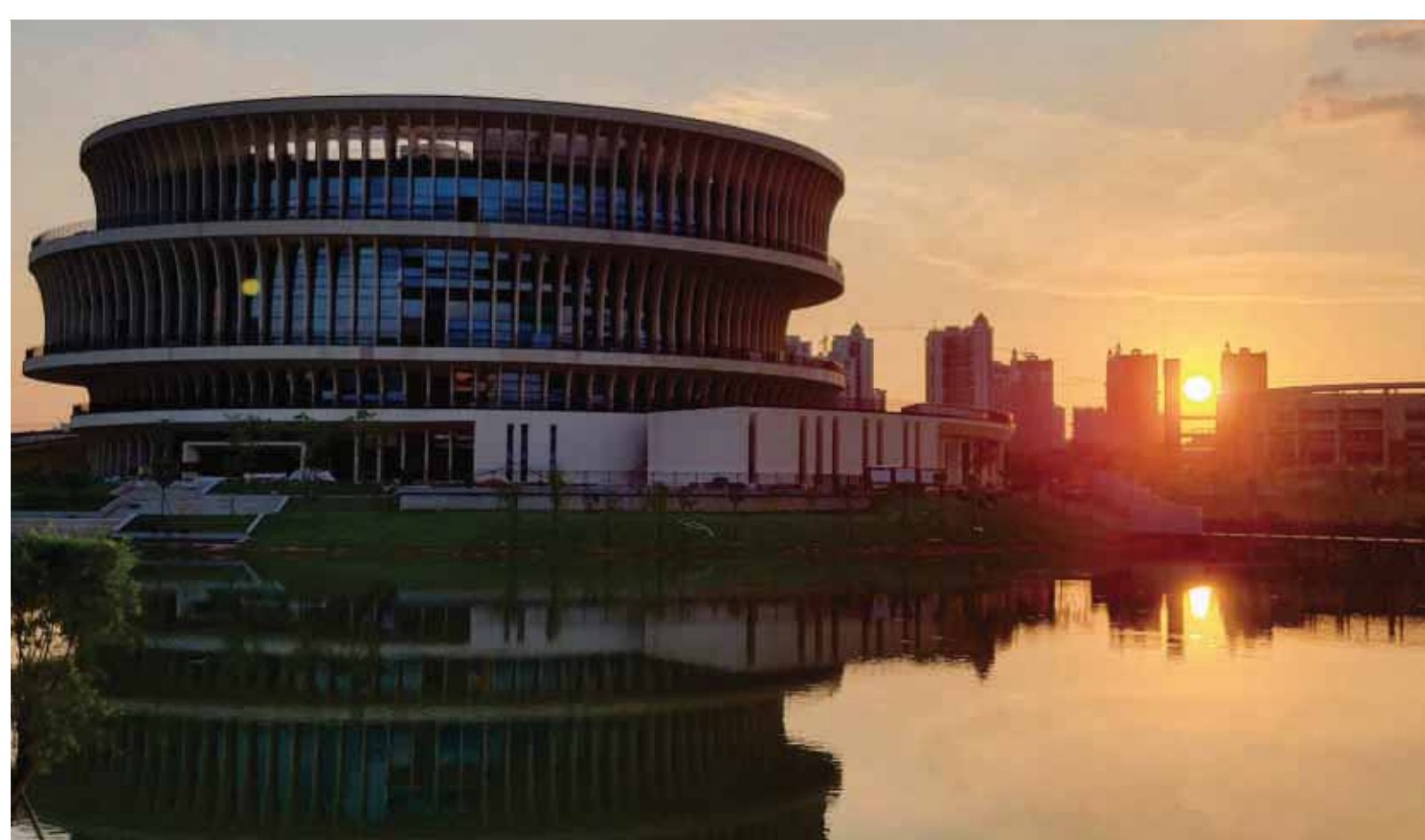


## 创业管理专业

创业管理专业是管理学科领域适应新时代发展需要而迅速成长起来的一个交叉学科专业。本专业在国家“双创”背景下，顺应区域经济社会发展和各行业对创业型人才的需要，充分发挥学校学科交融的优势，致力于培养具有金融战略思维的创业管理应用型人才，是学校建设国内一流应用型金融大学和创业教育生态的重要组成部分。



**培养目标：**具备创新创业精神的职业经理人，具有创新意识和创业动力的自主创业者，优秀的民营企业接班人，初创企业与中小微企业创新创业开拓骨干，成熟企业的内部创业者。



让学生掌握终生受益的管理学原理性知识，具备复合型知识结构与处理复杂问题的能力，具有创新精神和国际化视野、全球化创业思维，使学生成为适应新时代行业需求的创新型、复合型、应用型中高端创业管理人才。

**就业方向：**学生毕业后可在国家行政机关、企事业单位从事行政、人事、生产、销售、采购、财务等管理工作；可从事银行投资顾问、企业咨询、品牌与形象、培训与开发等服务工作，也可从事新企业创业者/合伙人，成熟企业的内部创业者，企业发展与创新管理者，创投管理，运营管理等工作。

就业领域包括各类工商企业(包括高新技术企业)、中小微企业、创业企业、金融机构、咨询公司、投资公司、事业单位和各级政府部门以及自主创业、连锁加盟等。



## 国际教育学院

金融学  
2+2国际班

会计学  
2+2国际班

金融学  
3+X国际班

会计学  
3+X国际班

金融科技  
2+2国际班

数字  
媒体艺术  
2+2国际班

金融学  
2+2中澳班

会计学  
2+2中澳班

计算机  
科学与技术  
2+2中澳班



### 学院简介

我校于2009年开办“2+2”中外联合培养双学位项目；2011年成立国际教育学院，专门承担全校中外联合培养双学位项目、中外合作办学项目、国际本科单学位项目、来华留学生项目等国际教育项目的教学和管理工作的。

学院依托学校丰富的国际教育资源和良好的办学条件，采取与国际接轨的教学模式，引进国外合作高校优质的教学资源、先进的课程体系和经典的原版教材，采用中外学分互认联合培养模式，与世界百强名校、英国罗素集团名校，美国公立常春藤盟校、澳洲八大名校合作，共同培养本科生和研究生。学院开设金融学、会计学、金融科技、计算机科学与技术、数字媒体艺术等5个中外联合培养双学位本科专业。

学院拥有一支年龄结构合理、凝聚力强、具有优秀教学科研能力的国际化师资队伍。专任教师90%以上拥有境外留学（进修）或工作经历，80%为中青年海归博士；拥有“南粤优秀教师”3人，“广东省高等学校教学名师”1人，正高级职称5人，副高级职称2人；近三年来4人获得4项国家自然科学基金及社科基金项目立项；国际化数理课程教学团队和雅思英语教学团队获得“省级教学团队”称号。

### 办学特色

**学习学历国际化** 人才培养模式灵活，学生可选“2+2”、“3+1”中外双本科模式，“3+1”、“3+0.5+1.5”、“3+1+1.5”、“3+2”中外本硕连读模式，既充分体验中外双校园学习经历的异同，增添多元文化阅历，同时又可充分平衡国内外学习时间和经济成本；此外，部分国外合作院校的相关专业和课程可获得ACCA、CFA、CPA等高含金量国际职业资格证书考试豁免。

**教学科研国际化** 90%的专业课教师有境外留学、进修或工作经历，80%为中青年海归博士，专业课教学采用英语原版教材全语/双语授课；教师团队教研能力突出，拥有丰富的国家级科研项目 and 教学成果，同时牵手国外合作高校共建教学科研项目，优势互补，深度合作。

**就业升学国际化** 超过80%的申硕中外双学位毕业生进入哥伦比亚大学、芝加哥大学、约翰霍普金斯大学、帝国理工大学、伦敦大学学院、伦敦政治经济学院、新加坡国立大学、香港大学、香港科技大学、澳洲国立大学、墨尔本大学等世界百强名校读研深造；其中12名中外双学位毕业生以本科生身份获得世界名校博士全额奖学金录取，奖学金累计约1800万元；就业遍布欧洲开发银行、美国银行、四大会计师事务所等世界行业领军机构。

海外对接合作院校



人才培养质量



海外对接合作院校简介（部分）

海外合作院校	世界排名	国内排名	声誉
澳大利亚蒙纳士大学 Monash University	37	4	国际顶尖研究型大学，英联邦大学协会的核心成员，澳洲八校联盟成员，QS五星级大学；EQUIS、AACSB、AMBA三皇冠认证顶级商学院-全球仅有1%的商学院获此殊荣，商学院在USNews世界大学排名中位列全澳第一。
澳洲新南威尔士大学 The University of New South Wales	37	5	国际顶尖研究型大学，英联邦大学协会的核心成员，澳洲八校联盟成员，QS五星+大学，会计与金融学学科排名位列全球第15位，商务与管理学科排名位列全球第26位，经济学与计量经济学学科排名位居全球第31位。
澳大利亚西澳大学 University of Western Australia	83	7	澳洲八校联盟成员，荣获“世界五星+”大学殊荣（全球仅15所大学）；AACSB、AMBA双皇冠认证顶级商学院-全球仅有5%的商学院获此殊荣；澳洲唯一与哈佛商学院合作高校。
澳洲悉尼科技大学 University of Technology Sydney	112	9	世界著名公立研究型大学，澳洲第九名校，世界五星级高校，世界年轻大学(校龄小于50年) 排名全球第11位，澳洲第1位；世界大学学术排名中，计算机科学与工程专业排名全球第13位；QS计算机专业排名全球第51位。
美国罗格斯大学肯顿校区 Rutgers University-Camden	143	127	建校于1766年，美国最早成立的第八个高等教育机构之一，美国大学协会、十大联盟和公立常春藤成员，美国公立大学第22名；本科商学毕业生的雇主主青睐度排名全美第3名。
英国萨塞克斯大学 University of Sussex	175	50	成立于1961年，世界领先研究型学府，诞生了5位诺贝尔奖得主在科学、社会科学、艺术和人文科学领域享有极高的国际声誉，其中商业与经济学学科位列全球第77位，计算机科学和人工智能方向专业，也是该校最受欢迎的高端技术专业之一。
英国贝尔法斯特女王大学 Queen's University Belfast	198	28	英国罗素集团大学成员，北爱尔兰历史最悠久的十所大学之一，兰地区最高学府、英国老牌名校、世界一流研究型大学；获得六次英国大学最高荣誉奖——“英国女王年度奖”，获得五次泰晤士高等教育奖。
英国埃塞克斯大学 University of Essex	301	54	世界顶尖研究型大学，英国1994大学集团成员，全英教学质量和科研实力“双一流”大学，曾获全英教学卓越框架优秀奖、全英年度最佳大学，两获“英国女王年度奖”。
芝加哥哥伦比亚学院 Columbia College Chicago	-	-	建校于1890年的传媒类艺术大学，位于美国第三大城市芝加哥市中心；美国最具特色的私立艺术和媒体学院，专注于视觉，表演，媒体艺术的实践型艺术需要，着重培养学生艺术与传媒教育领域的的能力，动画，视觉艺术，游戏设计类均在全美行业就业排名前列。

中外联合培养双学位毕业生研究生录取院校一览表（部分）

录取院校	国家	全球排名	录取人次	录取院校	国家	全球排名	录取人次
哥伦比亚大学	美国	7	6	德州大学奥斯汀分校	美国	43	9
帝国理工大学	英国	8	2	伊利诺伊大学厄巴纳香槟分校	美国	48	5
伦敦大学学院	英国	8	5	马里兰大学学院公园分校	美国	51	10
芝加哥大学	美国	10	3	香港城市大学	中国香港	54	12
约翰霍普金斯大学	美国	10	15	俄亥俄州立大学	美国	55	4
新加坡国立大学	新加坡	11	1	明尼苏达大学双城分校	美国	57	4
加州大学洛杉矶分校	美国	14	5	布里斯托大学	英国	61	18
爱丁堡大学	英国	15	12	波士顿大学	美国	61	6
加州大学圣地亚哥分校	美国	20	4	威斯康星大学麦迪逊分校	美国	63	5
香港大学	中国香港	21	6	华威大学	英国	64	15
纽约大学	美国	24	2	加州大学圣塔芭芭拉分校	美国	64	3
华盛顿大学圣路易分校	美国	26	3	南加州大学	美国	65	3
墨尔本大学	澳洲	27	32	香港理工大学	中国香港	65	13
卡内基梅隆大学	美国	28	1	格拉斯哥大学	英国	74	38
曼彻斯特大学	英国	28	17	阿德莱德大学	澳洲	74	15
悉尼大学	澳洲	28	42	南安普顿大学	英国	78	15
澳洲国立大学	澳洲	30	28	宾夕法尼亚州立大学	美国	84	3
伦敦国王学院	英国	33	12	加州大学欧文分校	美国	84	6
昆士兰大学	澳洲	36	21	麦克马斯特大学	加拿大	85	1
伦敦政治经济学院	英国	37	2	利兹大学	英国	86	23
新南威尔士大学	澳洲	37	45	伯明翰大学	英国	89	21
蒙纳士大学	澳洲	37	32	杜伦大学	英国	92	19
乔治亚理工学院	美国	38	22	谢菲尔德大学	英国	96	21
香港科技大学	中国香港	40	3	圣安德鲁斯大学	英国	96	6



我们的博士直录毕业生



卢妍 2013届  
中外双学位毕业生  
美国阿拉巴马大学经济学博士  
(全球第160位)  
全额奖学金18万美金



张萃倚 2014届  
中外双学位毕业生  
美国阿拉巴马大学经济学博士  
(全球第160位)  
全额奖学金18万美金



王淑慧 2015届  
中外双学位毕业生  
英国萨利大学管理学博士  
(全球第201-250位)



疏冠中 2017届  
中外双学位毕业生  
美国阿拉巴马大学经济学博士  
(全球第160位)  
全额奖学金18万美金



蔡绮芊 2017届  
中外双学位毕业生  
英国爱丁堡大学硕士  
(全球第20名)  
OPPO深圳数据中心工作



刘家健 2018届  
中外双学位毕业生  
美国约翰·霍普金斯大学硕士  
(全球第10名)  
海通国际股权投资  
基金管理有限公司工作



李嘉惠 2019届  
中外双学位毕业生  
美国加州大学洛杉矶分校硕士  
(全球第14名)  
同时获南加州大学硕士录取  
美国Regions银行定量分析岗录用



李沁柔 2020届  
中外双学位毕业生  
英国伦敦大学学院硕士  
(全球第10名)



彭籍锐 2018届  
中外双学位毕业生  
美国阿拉巴马大学经济学博士  
(全球第160位)  
全额奖学金26万美金



邹楚 2019届  
中外双学位毕业生  
美国密苏里大学经济学博士  
(全球第452位)  
全额奖学金30万美金  
同时获加州大学  
洛杉矶分校硕士录取



罗洁雯 2019届  
中外双学位毕业生  
美国阿拉巴马大学经济学博士  
(全球第160位)  
全额奖学金29万美金  
同时获芝加哥大学经济学  
专业硕士录取



吕春婷 2019届  
中外双学位毕业生  
美国乔治亚理工学院经济学博士  
(全球第38位)  
全额奖学金30万美金  
同时获加州大学  
圣克鲁斯分校硕士录取



罗莉婷 2021届  
中外双学位毕业生  
英国帝国理工大学硕士  
(全球第8名)  
普华永道会计师事务所  
英国伦敦总部工作



林芷伊 2022届  
中外双学位毕业生  
美国哥伦比亚大学硕士  
(全球第6名)



伍鑫雨 2023届  
中外双学位毕业生  
英国帝国理工大学硕士  
(全球第8名)



王雪诗 2020届  
中外双学位毕业生  
美国加州大学圣塔芭芭拉分校经济学博士  
(全球第64位)  
全额奖学金29万美金  
同时获芝加哥大学经济学  
专业硕士录取



段屹蔚 2020届  
中外双学位毕业生  
美国乔治亚理工学院经济学博士  
(全球第38位)  
全额奖学金32万美金  
同时获芝加哥大学洛杉矶分校  
经济学专业硕士录取



成炽哲 2020届  
中外双学位毕业生  
美国乔治亚理工学院经济学博士  
(全球第38位)  
全额奖学金32万美金



李伟皓 2020届  
中外双学位毕业生  
澳洲蒙纳士大学经济与商业统计学博士  
(全球第37位)  
全额奖学金15万澳币

专业与培养模式

中外双校园三证书



广东金融学院本科毕业证书



蒙纳士大学学士学位证书



西澳大学学士学位证书



广东金融学院学士学位证书



罗格斯大学学士学位证书



埃塞克斯大学硕士学位证书

备注：国外院校施行“单证管理”，所授学位证等同毕业证。

我们的硕士录取毕业生



王彤 2013届  
中外双学位毕业生  
美国哥伦比亚大学硕士  
(全球第6名)  
上海某证券国际业务部工作



沈信成 2014届  
中外双学位毕业生  
美国凯斯西储大学硕士  
(全球第126名)  
广州金融控股集团有限公司工作



黄小淦 2015届  
中外双学位毕业生  
英国华威大学硕士  
(全球第62名)  
欧洲开发银行伦敦总部工作



谭苒 2016届  
中外双学位毕业生  
英国伦敦政治经济学院硕士  
(全球第27名)  
香港摩根大通银行工作



**中外联合培养双学位专业与海外对接院校**

招生专业	报考类别	培养模式	授予学位	海外对接合作大学
金融学 (“2+2”国际班) 会计学 (“2+2”国际班)	普通类 (物理或历史均可)	2+2	广金本科学士学位 国外本科学士学位	<input type="radio"/> 澳大利亚蒙纳士大学 <input type="radio"/> 英国贝尔法斯特女王大学 <input type="radio"/> 英国西英格兰大学 <input type="radio"/> 美国罗格斯大学 <input type="radio"/> 美国马凯特大学 <input type="radio"/> 美国西阿拉巴马大学
金融科技 (“2+2”国际班)	普通类 (物理)	2+2	广金本科学士学位 国外本科学士学位	<input type="radio"/> 英国萨塞克斯大学
金融学 (“2+2”中澳班) 会计学 (“2+2”中澳班)	普通类 (物理或历史均可)	2+2	广金本科学士学位 国外本科学士学位	<input type="radio"/> 澳大利亚西澳大学
计算机科学与技术 (“2+2”中澳班)	普通类 (物理)	2+2	广金本科学士学位 国外本科学士学位	<input type="radio"/> 澳大利亚西澳大学 <input type="radio"/> 澳大利亚悉尼科技大学 <input type="radio"/> 澳大利亚科廷大学 <input type="radio"/> 澳大利亚迪肯大学 <input type="radio"/> 澳大利亚拉筹伯大学 <input type="radio"/> 澳大利亚斯威本科技大学
金融学 (“3+X”国际班) 会计学 (“3+X”国际班)	普通类 (物理或历史均可)	3+1	广金本科学士学位 国外本科学士学位	<input type="radio"/> 英国西英格兰大学
		3+1	广金本科学士学位 国外研究生硕士学位	<input type="radio"/> 英国埃塞克斯大学
		3+1	广金本科学士学位 国外研究生硕士学位	<input type="radio"/> 美国西阿拉巴马大学
		3+1+1.5	广金本科学士学位 国外研究生硕士学位	<input type="radio"/> 澳大利亚新南威尔士大学
		3+0.5+1.5	广金本科学士学位 国外研究生硕士学位	<input type="radio"/> 澳大利亚西澳大学
		3+2	广金本科学士学位 国外研究生硕士学位	<input type="radio"/> 澳大利亚科廷大学
数字媒体艺术 (“2+2”国际班)	艺术类(美术) (物理或历史均可)	2+2	广金本科学士学位 国外本科学士学位	<input type="radio"/> 美国芝加哥哥伦比亚学院 <input type="radio"/> 德国埃森造型艺术学院

特别说明: ① 以上招生专业以《广东省2023年普通高等学校招生专业目录》为准; 中外双学位专业外语课程和专业课程采用英文授课和考核, 请外语统考语种为非英语的考生谨慎报考; 中外双学位专业除学费外, 须缴交培训费、中外联合培养费和项目管理费等费用, 详情请查看学校官网招生简章。② “2+2”国际班和“3+X”国际班所录取的学生, 在符合专业录取条件的情况下, 入学后可申请在所属专业组内进行专业调整; “2+2”中澳班所录取的学生不能转至“2+2”国际班和“3+X”国际班, 在符合专业录取条件的情况下, 可在入学后申请在“2+2”中澳班相应专业中进行专业调整。③ 学生完成国内阶段学习, 符合海外合作院校入学条件后, 方可赴海外合作院校继续学习; 海外合作院校和入学条件可能存在调整, 以学生申请并谈海外合作院校当年国际教育学院官方通知为准。

**金融学/会计学专业与培养模式**

金融学 (“2+2”国际班)、会计学 (“2+2”国际班)  
 金融学 (“2+2”中澳班)、会计学 (“2+2”中澳班)  
 金融学 (“3+X”国际班)、会计学 (“3+X”国际班)

金融学专业是国家级和省级一流本科专业建设点, 国家级特色专业、广东省重点学科, CFA “大学联盟项目” 合作高校 (UAP); 会计学专业是国家级和省级一流本科专业建设点, 省级重点建设专业、省级教学改革示范专业, ACCA黄金级合作教学机构 (Gold ALP)。

金融学和会计学专业采用中外联合培养人才培养模式, 可选以下培养模式:

1、“2+2”中外联合培养模式: 第一、二学年在我校学习, 符合所选国外合作大学入读条件后, 第三、四学年赴国外合作大学学习, 完成学业后授予我校本科毕业证书和学士学位证书, 以及国外合作院校授予的学士学位证书;

2、“3+X”中外联合培养模式: 第一、二、三学年在我校学习, 符合所选国外合作大学入读条件后, 第四学年或第四至六学年赴国外合作大学学习, 完成学业后授予我校本科毕业证书和学士学位证书, 以及国外合作院校授予的学士学位证书或硕士学位证书;

3、因故不能出国的学生, 在国际教育学院按照相应专业全英/双语人才培养方案完成四年本科学习, 完成学业后授予我校本科毕业证书和学士学位证书。

金融学专业与会计学专业在国内学习阶段采用不分专业的商科大平台课程设置, 课程涵盖雅思英语强化课程, 以及金融学和会计学专业的骨干必修课程, 专业课均使用原版英文教材, 双语/全英授课; 在国外学习阶段, 学生可选择经济学、金融学、会计学、国际经济与贸易、市场营销、管理学等国外对接院校的大部分商科专业。

**专业课程设置**

学习时间	必修课	选修课	备注
第一年	综合英语、基础英语写作、英语视听说、英语口语、英语阅读、微积分、线性代数、概率论、管理学、微观经济学、金融学、会计学原理、市场营销	商务导论	不分专业; 全部模式学生需修读。
第二年	高级英语口语、学术英语、宏观经济学、统计学、计量经济学、金融学、金融与投资、中级财务会计、管理会计、人力资源管理、组织行为学、商法导论、跨文化交际、政治经济学 (金融学专业)	会计信息系统、心理学、戏剧欣赏、历史	除金融学需额外修读“政治经济学”外, 其余课程不分专业, 全部模式学生需修读。
第三年	国际金融、保险学、审计学、公司理财、财务报告分析、证券分析与投资、商业银行经营学、金融监管、财务管理、高级财务管理		不分专业; 2+2 模式学生无需修读。
第四年	金融学专业: 金融工程学、金融计量软件应用、金融理财综合实验 会计学专业: 成本会计、税法、高级财务会计、Excel 在财务管理中的应用		分专业修读; 2+2 和 3+X 模式学生无需修读。

备注: 以上专业课程除概率论、政治经济学、戏剧欣赏和历史课程外, 其余专业课程均使用英文教材, 全英/双语授课; 各专业课程以最终确定的人才培养方案为准。

## 计算机科学与技术专业与培养模式

### 计算机科学与技术（“2+2”中澳班）

计算机科学与技术专业是省级一流专业和省级特色专业；《Java程序设计》、《数据挖掘》和《多媒体技术》为广东省一流本科课程。

计算机与科学技术专业采用“2+2”中外联合培养人才培养模式，第一、二学年在我校学习，符合所选国外合作大学入读条件后，第三、四学年赴国外合作大学学习，完成学业后授予我校本科毕业证书和学士学位证书，以及国外合作院校授予的学士学位证书。因故不能出国学习的学生，可选择在国际教育学院按普通类专业人才培养方案修读相应专业第三、四学年课程，完成学业后授予我校本科毕业证书和学士学位证书。

计算机科学与技术专业在国内学习阶段主要设置雅思英语强化课程、计算机科学与技术基本理论及实操技巧等核心课程，专业课均使用原版英文教材，双语/全英授课；在国外学习阶段，学生可选择计算机科学、数据分析、游戏开发、信息技术等计算机相关专业。

#### 专业课程设置

学习时间	必修课	选修课	备注
第一年	综合英语、基础英语写作、英语视听说、英语口语、英语阅读、高等数学、线性代数、计算机导论、程序设计基础、Java 程序设计、数据库原理与应用、网页脚本语言设计、概率论与数理统计	技术沟通技巧	全部模式学生需修读。
第二年	高级口语、学术英语、离散数学、数据结构、计算机组成原理及汇编语言、多媒体技术、软件工程、Web 程序设计、跨文化交际、计算机网络、算法分析与设计	计算机伦理学、Java 框架程序设计、计算机体系结构	全部模式学生需修读。

备注：以上专业课程除高等数学、离散数学、技术沟通与技巧课程外，其余专业课程均使用原版英文教材，全英/双语授课；本专业课程以最终确定的人才培养方案为准。

## 金融科技专业与培养模式

### 金融科技（“2+2”国际班）

学校是广东省首批金融科技本科专业招生单位之一；拥有广东省高校工程技术开发中心（广东金融科技工程技术开发中心），拥有全省首个金融科技实验室（金融科技在线教学实验实训基地）。

金融科技专业采用“2+2”中外联合培养人才培养模式：第一、二学年在我校学习，符合所选国外合作大学入读条件后，第三、四学年赴国外合作大学学习，完成学业后授予我校本科毕业证书和学士学位证书，以及国外合作院校授予的学士学位证书。因故不能出国学习的学生，可选择在国际教育学院按普通类专业人才培养方案修读相应专业第三、四学年课程，完成学业后授予我校本科毕业证书和学士学位证书。

金融科技专业在国内学习阶段主要设置雅思英语强化课程、金融学、数据科学等核心课程，专业课均使用原版英文教材，双语/全英授课；在国外学习阶段，学生可选择金融科技、商业分析与金融科技等专业。

#### 专业课程设置

学习时间	必修课	选修课	备注
第一年	综合英语、基础英语写作、英语视听说、英语口语、英语阅读、高等数学、线性代数、金融学、管理学、会计学原理、微观经济学、宏观经济学、Java 程序设计		全部模式学生需修读。
第二年	高级英语口语、学术英语、概率论与数理统计、计量经济学、政治经济学、金融科技概论、金融与投资、金融风险管理、商业银行经营学、保险学、国际经济学、数据结构、金融科技与 Python 数据分析	程序设计基础、JAVA 程序设计、证券分析与投资、“金融科技工具”培训证书课程	全部模式学生需修读。

备注：以上专业课程除高等数学外，其余专业课程均使用原版英文教材，全英/双语授课；本专业课程以最终确定的人才培养方案为准。

## 数字媒体艺术专业与培养模式

### 数字媒体艺术（“2+2”国际班）

数字媒体艺术专业仅招收艺术类（美术）学生，该专业强调艺术、人文和科学交叉融合，以理论和知识学习为基础，以创作（设计）实践和应用能力培养为主，以学生的创作、设计能力和服务于创作的方法、思维和工具应用能力培养为首要目标，艺术素养、科学素养与传播素养并重，具备数字媒体艺术专业所必备的影视动画、交互设计、影视后期制作、信息产品设计等相关的理论和实践技能。

数字媒体艺术专业采用“2+2”中外联合培养人才培养模式：第一、二学年在我校学习，符合所选国外合作大学入读条件后（部分国外合作大学设置作品集和面试等入读条件），第三、四学年赴国外合作大学学习，完成学业后授予我校本科毕业证书和学士学位证书，以及国外合作院校授予的学士学位证书。因故不能出国学习的学生，可选择在国际教育学院按普通类专业人才培养方案修读相应专业第三、四学年课程，完成学业后授予我校本科毕业证书和学士学位证书。

数字媒体艺术专业在国内学习阶段主要设置雅思英语强化课程以及艺术设计、信息和数字技术、传媒产业和传播创意基础等三大学科知识和理论，专业课均使用原版英文教材，双语/全英授课；在国外学习阶段，学生可选择数字媒体艺术、数字媒体、用户体验与交互设计、平面设计等专业。

#### 专业课程设置

学习时间	必修课	选修课	备注
第一年	综合英语、基础英语写作、英语视听说、英语口语、英语阅读、平面设计基础、二维动画、摄影基础、数字媒体技术基础、数字媒体叙事、艺术与媒介史、媒介和艺术伦理、图像处理进阶		全部模式学生需修读。
第二年	高级英语口语、融合出版创作、摄影基础、三维动画、市场调查方法、新媒体产品创意与策划、新媒体运营与项目管理、编程基础、视频策划与数字摄像、数字媒体产业与市场、数字色彩管理、数字广告设计、网页设计、企业形象设计、人机交互设计	基础德语、德语视听说、德语阅读、	全部模式学生需修读。

备注：以上专业课程均使用原版英文教材，全英/双语授课；本专业课程以最终确定的人才培养方案为准。